

Acte Certifié exécutoire

Envoi : 19/11/2012

Réception par le Prefet : 19/11/2012

Publication : 23/11/2012



Conseil Général Haut-Rhin

Extrait des délibérations du Conseil Général

Pour le Président du Conseil Général
et par délégation
Ludovic LIONS
Chef du Service Administratif de
l'Assemblée

N° CG-2012-5-6-1

Séance du vendredi 16 novembre 2012

ORIENTATIONS BUDGETAIRES 2013

□

SITUATION EN MATIERE DE DEVELOPPEMENT DURABLE

□

ANNÉE 2012

Le Conseil Général,

- VU l'article L 3211-1 du Code Général des Collectivités Territoriales relatif aux compétences du Conseil Général,
- VU la délibération n° CG-2011-1-1-5 du 31 mars 2011 relative aux délégations de compétences du Conseil Général au Président du Conseil Général,
- VU le rapport du Président du Conseil Général

APRES EN AVOIR DELIBERE

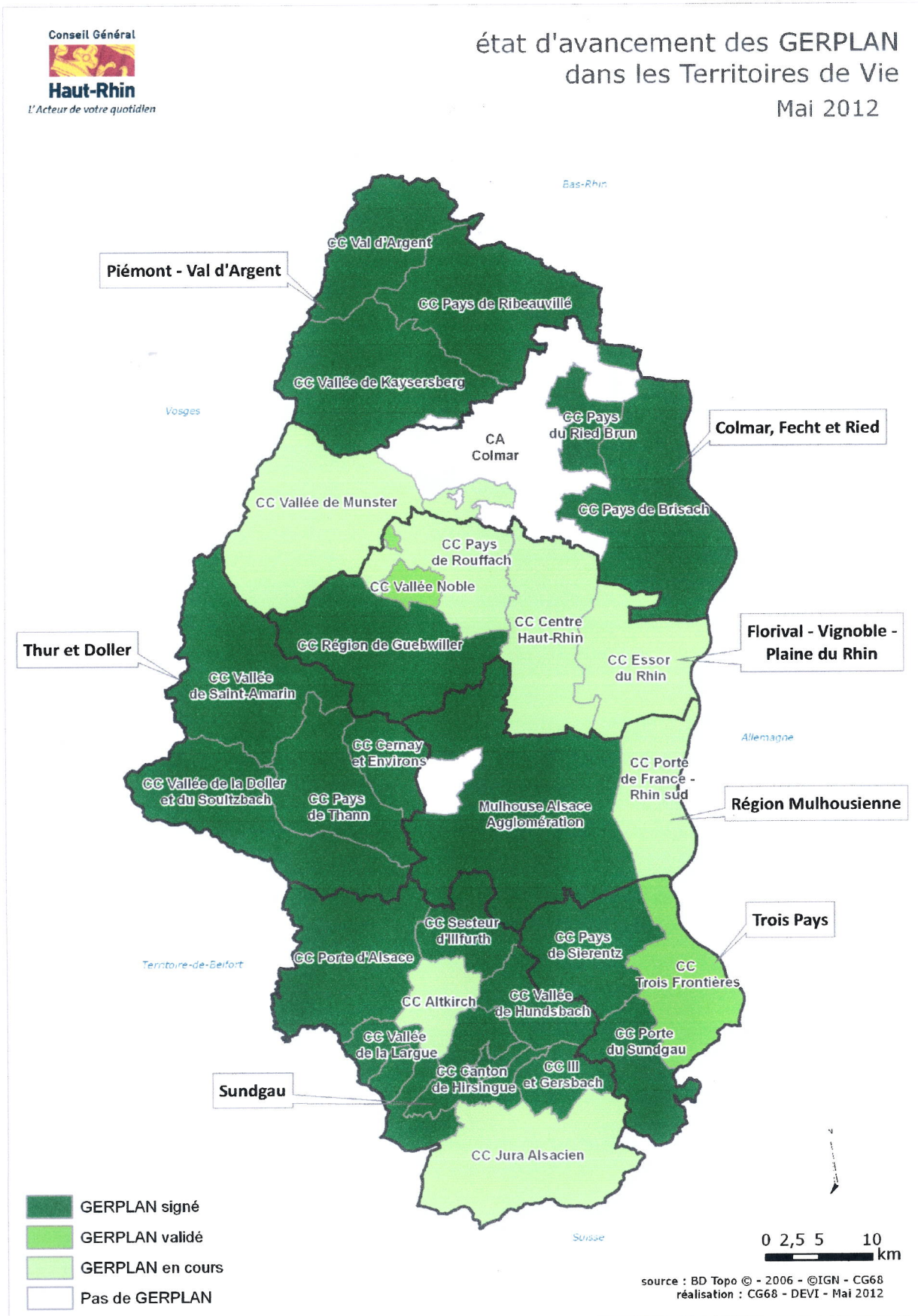
- prend acte du rapport « Situation en matière de développement durable » pour l'année 2012.

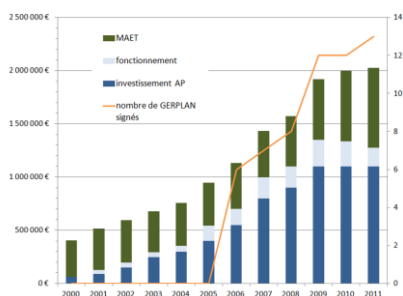
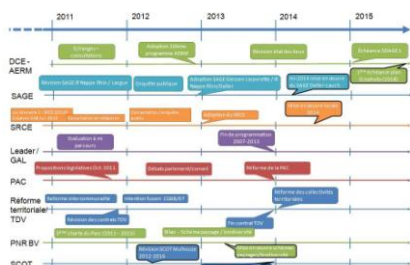
LE PRESIDENT

Charles BUTTNER

Adopté
voix contre
abstentions

État d'avancement des GERPLAN (mai 2012)



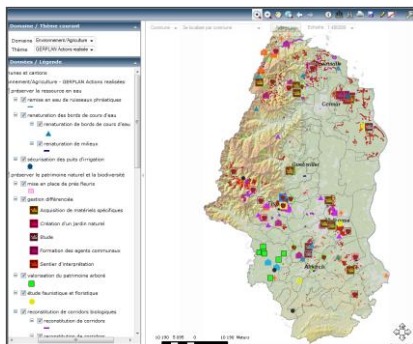


Conseil Général du Haut-Rhin : Évaluation de la politique des plans de gestion de l'espace rural et périurbain (GERPLAN) 2000-2010

Synthèse des rapports d'évaluation - Phase I et phase II

Version finale - Mai 2012

Benoît Grandmougin, Agathe Duponteil, Brice Amand,
 Alexandra Rossi (ACTeon)



Sommaire

Introduction.....	3
1. Phase I : 10 ans de GERPLAN	4
1.1 Bilan technique de mise en œuvre des actions,.....	5
1.2 Bilan financier.....	6
1.3 Analyse de la procédure – Succès et difficultés	8
2. Réponse aux questions évaluatives	12
2.1 La démarche GERPLAN est-elle connue... et reconnue ? Quelle appropriation ?.....	12
2.2 Les objectifs fixés pour la démarche GERPLAN sont-ils pertinents au regard des enjeux ? ..	14
2.3 Les objectifs ont-ils été atteints ? De manière efficiente ?.....	14
2.4 Quels sont les principaux impacts (sociaux, économiques, environnementaux....) directs, indirects, imprévus ?.....	16
2.5 Le dispositif a-t-il contribué à l'émergence d'une vraie logique de développement territorial ? de démarches et projets innovants ? de convergence entre priorités départementales/locales ? 16	
3. Vers la formulation de recommandations adaptées aux évolutions de contexte	18
3.1 . Recommandations.....	18
3.2 . Vers la construction de scénarios d'évolution	25
Conclusion et perspectives.....	28

Cette note constitue la synthèse des 2 rapports détaillés d'évaluation (phases I et II). Nous invitons le lecteur à s'y référer pour de plus amples informations. Les éléments exposés et notamment les jugements évaluatifs n'engagent que les auteurs de la présente note.

INTRODUCTION

La démarche GERPLAN est née en 2000, à l'initiative du Conseil Général du Haut-Rhin afin de proposer aux EPCI un outil de planification et de gestion de leur espace rural et périurbain. Elle représentait en second lieu une opportunité pour le Conseil Général d'assurer la cohérence et l'articulation de ses politiques environnementales, agricoles et paysagères autour de projets de territoire partagés. Elle s'inscrit ainsi dans la continuité de diverses initiatives locales de démarches agroenvironnementales (Contrats Territoriaux d'Exploitation, plans paysages, Mesure Agro-environnementale Montagne...). La démarche GERPLAN repose sur une construction par les EPCI d'un programme d'actions territorial, à l'issue d'un travail détaillé de diagnostic et de concertation des acteurs locaux – accompagné par les services du Département. Cette démarche, innovante pour l'époque, tire son originalité de l'approche de « démocratie participative » impulsée par une animation locale et s'appuyant sur l'expertise et la base de connaissances partagées du Conseil Général¹ (SIG public : Infogéo68).

L'objet de la présente étude est **d'évaluer les 10 ans de mise en œuvre des GERPLAN** à partir d'un travail en 2 phases :

- **Un premier temps** est consacré à **l'analyse interne de la démarche en réalisant le bilan technique, financier, mais également humain et organisationnel du dispositif** et en soulignant les réussites et difficultés rencontrées ainsi que les adaptations réalisées localement par les EPCI ;
- **Le second temps** vise à recueillir **l'appréciation des partenaires** (techniques, financiers, associatifs) de la démarche, d'analyser d'autres dispositifs territoriaux français et européens, afin de formuler des **propositions d'évolution** du dispositif GERPLAN selon des scénarios d'évolutions contextuels.

L'évaluation se base sur :

- i) une cinquantaine d'**entretiens** avec les 22 binômes animateurs/élus référents dans les structures intercommunales ainsi que les partenaires principaux de la démarche ;
- ii) **l'analyse de 17 contrats triennaux** signés entre les EPCI et le Conseil Général pour la mise en œuvre des actions ;
- iii) l'analyse des **tableaux de bord de suivi** financier et de mise en œuvre des actions GERPLAN (outils de suivi du Conseil Général) ;
- iv) un **questionnaire** quantitatif envoyé aux 12 EPCI ayant achevé un cycle triennal² ;
- v) et **4 ateliers interactifs** (montagne/piémont, ried/plaine, Sundgau, puis atelier élargi) où animateurs, élus et partenaires étaient invités à compléter les résultats d'évaluation et formuler des premières pistes d'évolution du dispositif.

¹ Notamment au travers du Système d'Information Géographique public : <http://www.infogeo68.fr/>

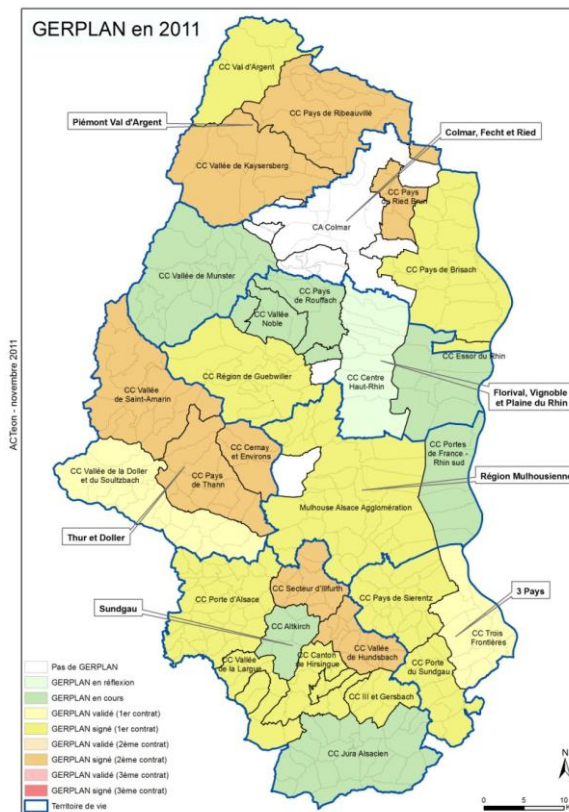
² La mise en œuvre des actions est planifiée en programmes de 3 ans nommés programmes triennaux

1. PHASE I : 10 ANS DE GERPLAN

Le premier objectif de la démarche GERPLAN était de faire adhérer les EPCI à ce dispositif et leur permettre de se l'approprier. Cet objectif s'avère être atteint avec, au 1^{er} novembre 2011 :

- 27 EPCI sur les 29 du Haut Rhin engagées dans la démarche, soit 347 sur 377 communes³,
- 18 EPCI bénéficiant d'un programme d'actions validé,
- 17 contrats triennaux signés avec le Département
- plus de 500 actions réalisées,
- 12 animateurs dédiés.

Figure 1 : État d'avancement des GERPLAN au 1er novembre 2011



Cette réussite est essentiellement due à l'implication des élus et des acteurs locaux et l'énergie impulsée essentiellement par le service Environnement et Agriculture du Département dans la promotion de la démarche. Au fur et à mesure des 10 ans, **la démarche a su évoluer** avec :

- la structuration de **documents méthodologiques** (cahier des charges type, vademecum...);
- l'intégration d'**enjeux nouveaux** : après la préservation du cadre de vie, du patrimoine rural, la gestion optimisée du foncier, sont venus s'ajouter des enjeux de maîtrise des coulées de boues (GERPLAN sundgauviens en 2003), des enjeux périurbains (GERPLAN mulhousien et de sa périphérie en 2005 et 2006), la structuration des circuits courts (à partir de 2007), des enjeux transfrontaliers (GERPLAN Porte de France Rhin Sud, Essor du Rhin et 4 communes allemandes en 2010) ;
- la **réalisation de diagnostics agricoles et hydraulique spécifiques** (à partir de 2003) ainsi qu'une programmation triennale à partir de 2006 pour la mise en œuvre des actions ;

³ Au 1er mai 2012, seule la Communauté d'Agglomération de Colmar ne s'est pas encore engagée dans la démarche, la CC Centre Haut-Rhin s'étant engagé en 2011.

- des **premières évolutions d'échelle d'intervention** : regroupement d'EPCI (Ill et Larges, Mulhouse Alsace Agglomération) et une mise en cohérence des politiques territoriales du Conseil Général à l'échelle de Territoires de Vie (TdV) initiée en 2010.

Dans un contexte : i) d'évolutions récentes d'enjeux : climat, circuits courts, finances publiques... ii) de politiques territoriales qui s'enchevêtrent : SCOT, SAGE, captages Grenelle, SRCE (trames verte et bleue), Plan Climat, iii) de réforme de la PAC post 2013 et de préparation du 10^{ème} programme d'intervention de l'AERM, iv) et plus généralement de réformes des collectivités territoriales, **la question du positionnement futur du GERPLAN se pose** pour favoriser les synergies et complémentarités. Cette réflexion constitue l'objet de la présente évaluation.

1.1 Bilan technique de mise en œuvre des actions,

Après la période de construction des GERPLAN qui a connu un franc succès et dans laquelle se situent encore 7 EPCI, vient la phase de mise en œuvre des actions.

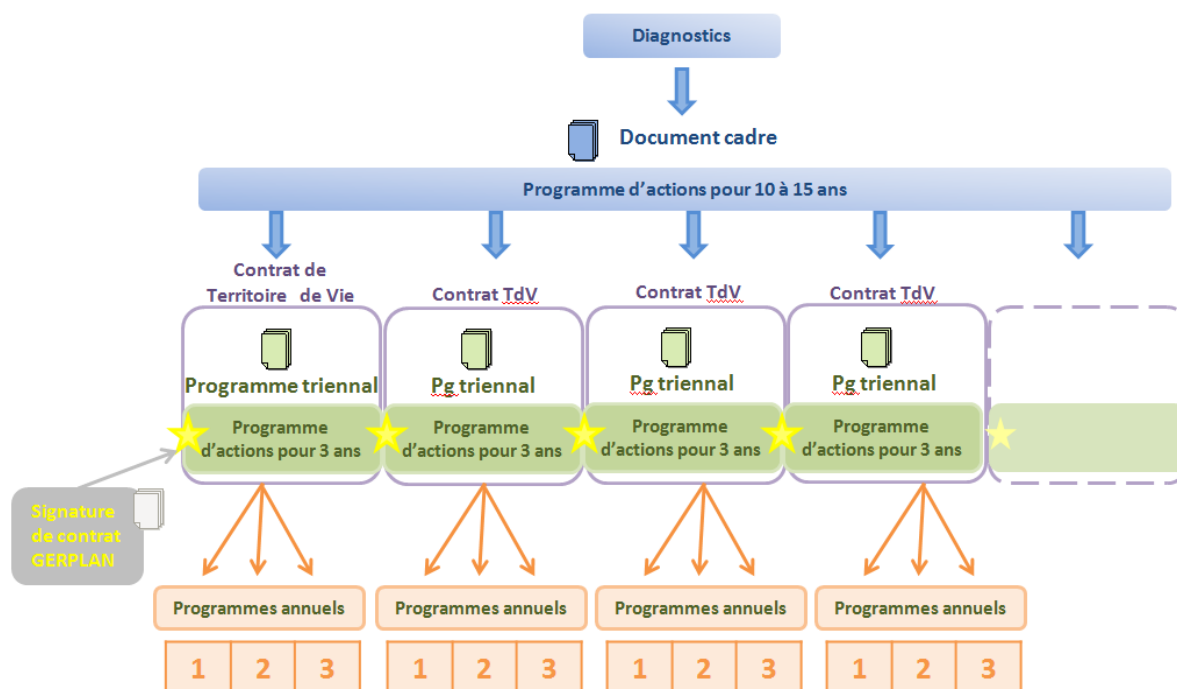


Figure 2: Documents cadre, programmes triennaux, programmes annuels... : les différents documents constitutifs des GERPLAN

Une comparaison des actions envisagées dans les documents cadres (des 13 EPCI ayant terminé un premier programme triennal) et des actions effectivement réalisées a été menée, afin d'estimer les taux de réalisation des actions envisagées. Les chiffres sont à interpréter avec précaution du fait : i) du non recensement dans les tableaux de bord du Département des actions des EPCI sans financement départemental, ii) des difficultés d'affectation des actions aux objectifs initiaux due à une certaine disparité de présentation des documents cadres et contrats triennaux.

Il en ressort néanmoins :



- un **taux moyen de réalisation des actions des documents cadre de 27%** (103 actions sur 388 prévues). Ce faible taux (pour des périodes de 3 à 6 ans de mise en œuvre) est à analyser au regard d'une programmation quasi exhaustive prévue sur 15 ans dans le document cadre. Ramené sur 15 ans, le rythme de programmation apparaît plutôt bon, avec 27% d'actions réalisées sur 32% de la durée totale de programmation écoulee (62 années au total pour les 13 CC, soit 4.77 années en moyenne) ;
- des **disparités de mise en œuvre selon les axes** variant de 42% pour les actions agricoles (circuits courts, manifestations agricoles...) à 9% pour l'axe « urbanisme » limité à des plantations de vergers péri-villageois, des campagnes de sensibilisation des scolaires et l'intégration paysagère de zones industrielles. La prise en compte des préconisations des GERPLAN dans les SCOT n'a pu être recensée que sur les CC de la Vallée de Kaysersberg et du Pays de Ribeauvillé parmi les 13 EPCI analysés ;
- des **disparités de mise en œuvre entre EPCI**, dépendant du temps d'animation alloué et d'un effet « expérience » apportant plus de réalisme dans la programmation triennale ;
- une **priorité de mise en œuvre accordée aux actions les plus simples** (communication et information) permettant une adhésion et un affichage vis-à-vis de la population. Les **actions plus structurantes** et ciblées (bassins de rétention, installation agricoles, circuits courts...) sont souvent abordées lors de la seconde programmation par les EPCI, quitte à laisser de côté les actions « grand public » ;
- des **facteurs freinant la mise en œuvre** d'actions : les difficultés de montage financier (plancher d'aides, non éligibilité au regard des critères départementaux), les limites budgétaires, l'absence de maîtrise d'ouvrage locale ou l'accès au foncier. Ainsi les actions les plus difficiles à mettre en œuvre sont les bassins de rétention, les filières de diversification agricole, la restauration de zones humides et de murets, la création de haies.
-

1.2 Bilan financier

Les premiers contrats de mise en œuvre ne prévoyant pas d'enveloppe budgétaire prévisionnelle, l'analyse financière a été réalisée sur la deuxième vague de contrats triennaux engageant 13 EPCI. **Sur 24,8 M€ prévus par les EPCI sur la période 2000 – 2010, seuls 2,9 M€ soit 12% ont été effectivement engagés.** Ce faible taux est à rapprocher des contraintes précédemment développées et d'une **tendance à la surestimation des budgets triennaux de manière à ne pas constituer un frein aux projets.** 3 axes mobilisent 92% du budget engagé (76% du prévisionnel) : problèmes érosifs et hydraulique (36%), cadre de vie et paysage (40%), agriculture (16%). D'autres axes présentent des niveaux de mise en œuvre particulièrement faibles : « bon climat socio-économique » 2% engagé contre 10% prévisionnel.

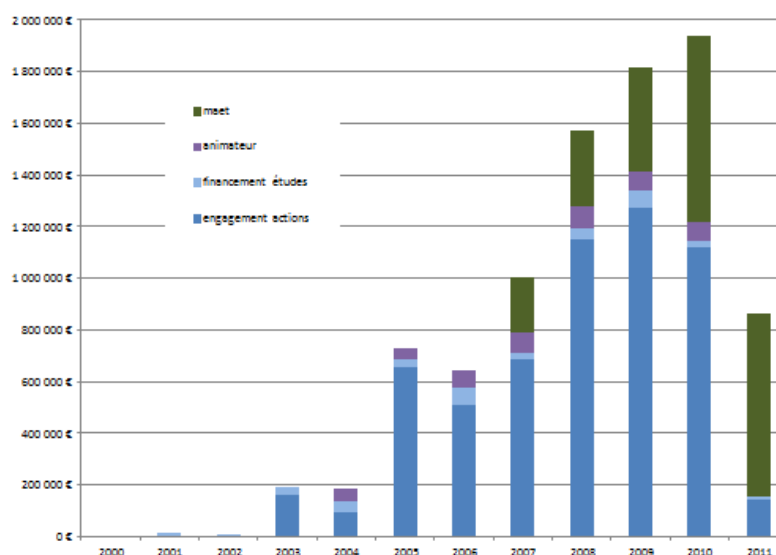
Figure 3: Comparaison des montants prévisionnels des programmes triennaux et des montants réellement engagés pour 13 EPCI en phase de mise en œuvre de leur GERPLAN

	Montant prévisionnel pg triennal	Montant engagé éligible	Ratio réel/prévisionnel
AGRICULTURE	4 156 696	183 647	4%
PROBLEMES EROSIFS ET HYDRAULIQUES	6 675 431	1 401 561	21%
URBANISME	872 754	71 665	8%
PATRIMOINE NATUREL, EAU ET BIODIVERSITE	1 944 506	131 916	7%
CADRE DE VIE ET PAYSAGE	8 588 095	981 327	11%
BON CLIMAT SOCIO ECONOMIQUE	2 612 045	121 337	5%
TRANSVERSAL	780 974		0%
NON PREVU	0	1 250	
TOTAL	24 849 527	2 891 453	12%

La relation budget engagé/budget prévisionnel varie fortement (de 2% à 88%) selon les EPCI, du fait **d'effet expérience/réalisme en seconde programmation**. Ainsi les contrats triennaux ne paraissent pas jouer leur rôle d'outil de pilotage et de prévision budgétaire mais plutôt d'enveloppe maximale non contraignante.

Au niveau du Conseil Général, la prévision budgétaire annuelle apparaît plus réaliste avec un taux moyen de 64% d'engagement (8,1M€) par rapport au prévisionnel (12,6M€) sur la période 2000-2010. Ce taux s'est affiné au fur et à mesure du processus (80% sur la période 2005-2010). Parmi les 8,1M€ engagés par le Conseil Général, **les aides sur les actions représentent 70%** (5,7M€). Les mesures agro-environnementales territorialisées (MAEt)⁴ ont pris de l'envergure progressivement jusqu'à représenter 40% du budget GERPLAN du Conseil Général en 2010 (20% sur la période 2000-2010). Enfin **les études préalables et le financement des postes d'animateurs ne représentent respectivement que 4% et 6%**, poids relativement faible au regard de leur rôle essentiel dans la démarche.

Figure 4: Montants engagés par le CG68 pour les GERPLAN de 2000 à 2010 (2011 incomplet)



⁴ Les MAE sont des mesures favorables à l'environnement mises en place par les agriculteurs en contrepartie d'une indemnisation dans le cadre de la Politique Agricole Commune (PAC). Les MAEt sont des MAE territorialisées, contractualisées sur des zones à enjeux spécifiques (érosion, captages, biodiversité, zones inondables...)

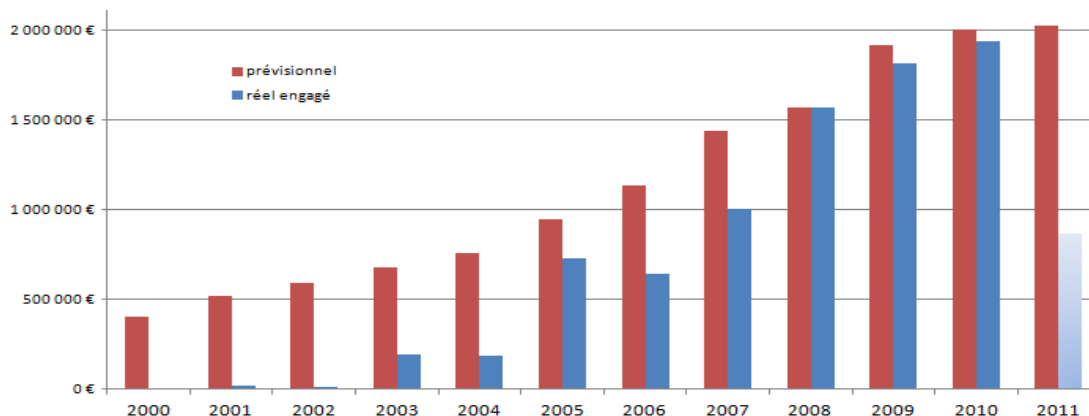


Figure 5: Comparaison des montants prévisionnels et engagés par le CG68 pour les GERPLAN de 2000 à 2010 (2011 incomplet).

1.3 Analyse de la procédure – Succès et difficultés

▪ *Méthode et procédure*

Les **diagnostics** des GERPLAN ont permis de bénéficier d'un **état des lieux détaillé et cartographié** au 1/5 000 du contexte environnemental, paysager et agricole des EPCI. Au-delà de cette photographie, une grande réussite de la phase de diagnostic est la **mise autour d'une même table d'acteurs d'un territoire sans interactions antérieures** (agriculteurs, associations, collectivités...).

Selon les GERPLAN, la durée de cette phase varie de 18 mois à 6 ans avec une moyenne de 3,5 années. Il s'agit d'un travail dense et cadré par la méthodologie proposée par le Département. **3 bureaux d'études ont réalisé 90% des études environnementales**, ce qui permet à la fois une parfaite maîtrise de la méthode, mais également une créativité limitée en terme d'actions proposées pour nourrir les groupes de travail. La durée et le coût des diagnostics dépendent notamment du nombre de communes de l'EPCI et des entités éco-géographiques présentes.

La phase de **concertation** menée en parallèle et suite au diagnostic paraît essentielle à la démarche. Les enquêtes ou les réunions grand public et la diffusion de synthèses pédagogiques permettent en effet un premier contact avec les habitants. Des premières **actions de préfiguration** sont menées dans 80% des cas pour passer d'ores et déjà à la mise en œuvre d'actions tangibles. A ce stade, un essoufflement de la démarche est noté dans un quart des GERPLAN.

Un **manque d'implication d'acteurs** est noté dans 73% des EPCI et concerne principalement les chasseurs, pêcheurs, et acteurs forestiers⁵ (agriculteurs et associations environnementales dans une moindre mesure).

Une fois le programme d'actions adopté, le **comité de pilotage**⁶ **disparaît en phase de mise en œuvre dans 7 EPCI sur 11**. Certains EPCI continuent le pilotage des actions au travers de groupes de

⁵ Moins concernés du fait de la limitation des GERPLANS aux espaces ouverts.

travail (5 sur les 7 sans groupes de travail). Mais parfois certains acteurs sollicités et engagés au préalable lors de l'élaboration du programme d'actions se retrouvent écartés du suivi de la mise en œuvre. Cet écart se traduit par un **essoufflement de la démarche en phase de mise en œuvre ressenti dans 65% des EPCI**.

Au-delà des supports et document de référence d'appui aux animateurs GERPLAN, les **services du Conseil Général ont été fortement présents sur le terrain** durant ces 10 années de GERPLAN, pour faire connaître la démarche, aider les élus et animateurs à impulser les diagnostics. Cette présence fortement demandeuse en temps, en journée comme en soirée, pour les équipes du Département, est reconnue par la majorité des personnes rencontrées.

▪ *Échanges d'informations*

L'**analyse des échanges** (données, expertise, avis...) entre acteurs montre un **foisonnement de l'information lors de la phase de diagnostics** autour des acteurs clefs : EPCI, bureau d'étude, services du Département, Chambre d'Agriculture. Tous les acteurs principaux du territoire sont sollicités pour alimenter la photographie du territoire et proposer des préconisations d'actions.

En phase de mise en œuvre, ces échanges apparaissent plus bilatéraux entre l'animateur ou l' élu référent et le porteur de projet. Les réflexions et suivi collectifs sont désormais moins fréquents. Ce relâchement peut être expliqué par : i) certains acteurs qui ne souhaitent pas ou ne considèrent pas de leur compétence la mise en œuvre des actions, ii) des choix d'actions qui écartent inévitablement certains acteurs, iii) l'arrêt du comité de pilotage précédemment souligné. Les acteurs rencontrés attestent d'une **fluidité des échanges avec les services du Département** (SAR, SEA, DAT), et **plus de difficultés rencontrées avec la Chambre d'Agriculture** (échanges d'information sur les animations et MAEt contractualisées). Par ailleurs certains animateurs GERPLAN regrettent le **manque de passerelle avec l'urbanisme** et souhaiteraient être d'avantage associés aux révisions de documents d'urbanisme de leur territoire (PLU, SCOT).

▪ *Positionnement du Conseil Général*

Le positionnement du Conseil Général au sein de la démarche GERPLAN est délicat. Il s'agit d'accompagner les EPCI dans la démarche en leur apportant méthode, ingénierie et financement sans pour autant s'immiscer trop dans le processus. Ainsi **pour l'ensemble des sondés, la position de l'équipe GERPLAN du Département correspond à sa mission d'appui**. Ces EPCI apprécient que l'équipe GERPLAN du Département intervienne en cas de difficultés ou de période de stagnation dans la démarche. L'appréciation sur l'intervention du Service Aménagement des Rivières semble plus mitigée et fluctue entre « sous-accompagnement » et « sur-accompagnement » selon les EPCI.

⁶ Cette instance composée de représentants locaux des usagers des espaces, collectivités territoriales et administrations assure un suivi de la réalisation des diagnostics agricoles, environnementaux et hydrauliques afin d'aboutir au document cadre et au programme d'actions correspondant.



▪ Animation

L'animation joue un rôle clé dans un GERPLAN. **En moyenne 0,7 ETP y est consacré par EPCI avec une grande variabilité entre EPCI** et aucun lien significatif avec la taille de l'EPCI. Les animateurs à temps partiel peuvent être confrontés à des difficultés de gestion de leur temps, alors que l'animation effective du GERPLAN leur demanderait des moyens supplémentaires. La **mutualisation d'animateurs** (CC Vallée Noble/ Région de Guebwiller, Ill et Largue, Essor du Rhin/Porte de France Rhin sud) semble être une bonne option pour assurer la spécialisation et l'efficacité de l'animation.

▪ Évolution récente : les Territoires de Vie (TDV)

La réorganisation de la politique du Conseil Général en TDV fin 2009 **constitue une menace plus qu'une opportunité** pour la majorité des animateurs et élus référents des GERPLAN (90% des sondés). Les avis divergent entre EPCI mais les messages de fond suivants émergent :

- Des **pas de temps et des échelles géographiques non cohérentes** avec celles des GERPLAN ; les problèmes de calendrier devraient s'estomper avec un calage commun à partir de 2014 ;
- Un **sentiment de mise en concurrence des actions du GERPLAN** avec d'autres politiques territoriales (sociales, sportives, services...). Si 7 EPCI sur 11 indiquent avoir subi des adaptations de leur budget suite à la réorganisation en TDV, peu d'entre eux semblent avoir été effectivement restreints en matière d'actions du fait du surdimensionnement des actions précédemment mentionnées ;
- Néanmoins, un **intérêt à travailler à plusieurs EPCI** sur des enjeux dépassant les limites intercommunales pour réduire les coûts de montage des dossiers et gagner en efficacité : alimentation de restaurations collectives en production en circuits courts (notamment lorsque l'offre de produits agricoles d'un EPCI est limitée), développement de l'attractivité touristique (sentiers d'interprétation), filière de collecte de pneus/bâches, gestion différenciée.

Ce sentiment de méfiance à l'égard des TDV semble avoir été accru par une **révision simultanée du guide des aides** du Conseil Général (passage du financement des études de 70% à 40%, des actions d'investissement de 80% à 40%, plancher de subvention de 500€). La concrétisation d'actions devient ainsi plus difficile dans un contexte d'autofinancement limité des communes et des EPCI.

▪ Revue de presse, supports de communication et cartographie

• Revue de presse et supports de communication :

Les 12 articles parus dans la **presse spécialisée nationale** (environnement/aménagement) sur les GERPLAN démontrent le caractère novateur de la démarche en insistant particulièrement sur leur ambition de conciliation entre agriculture et développement urbain.



La revue de presse régionale montre une **forte utilisation du levier de presse locale** pour la diffusion de l'information (180 articles publiés en 2011). Ces articles relaient majoritairement 3 types d'information : des signatures de contrats GERPLAN, des actions réalisées ou à venir, des informations générales sur la procédure (nouvel animateur, avancement...). D'autres articles parus dans la **presse locale spécialisée** (Paysan du Haut Rhin, Fruits et Abeilles...) ont permis de relayer des messages plus techniques sur les modalités d'appui des GERPLAN aux porteurs de projets (agriculteurs, associations...).

En parallèle le Conseil Général a développé des **supports de communication** pour présenter la démarche (2 livret A5 et une brochure) et utilise régulièrement « Haut –Rhin Magazine » pour relayer les avancées de la démarche.

- **Un accompagnement cartographique complet :**

Le Conseil Général a développé un accompagnement cartographique complet à destination des acteurs des GERPLAN et du grand public avec la mobilisation d'un mi temps sur le SIG dédié. Une base de données cartographique quasi complète a pu être développée à partir des diagnostics et documents cadre GERPLAN et d'autres ressources. Ces ressources sont mises à disposition du grand public par un espace de cartographie interactif (Infogéo68). Un dispositif cartographique aussi complet sur une politique départementale est rare et est salué par la majorité des acteurs rencontrés.

- **L'espace collaboratif GERPLAN :**

Enfin, afin d'appuyer les EPCI dans l'élaboration de leur GERPLAN, un espace collaboratif a été mis en place. Cette plateforme accessible par Internet et hébergée par le Conseil Général renseigne différentes rubriques régulièrement mises à jour : Agenda, activités du réseau GERPLAN, bibliothèque (diagnostics, documents cadre, guides méthodologiques...), panorama de presse. Cet outil est particulièrement apprécié par les animateurs GERPLAN. Quelques propositions d'amélioration de la lisibilité de l'information sont soulignées dans le chapitre des recommandations.

2. REPONSE AUX QUESTIONS EVALUATIVES

2.1 La démarche GERPLAN est-elle connue... et reconnue ? Quelle appropriation ?

- **Une bonne appropriation par les EPCI et les communes**

Les retours d'entretiens et questionnaires quantitatifs soulignent une bonne connaissance de la démarche par les élus communaux et intercommunaux. Un léger **déséquilibre existe entre la connaissance au sein des communes (73% de bonne connaissance) et des intercommunalités (90%)** du fait de certaines communes restant en marge du dispositif (souvent pour des raisons politiques ou conflits historiques). Selon les EPCI, le positionnement diffère entre les cas où l'animateur initie et coordonne les actions, et d'autres où il se positionne en facilitateur d'actions impulsées par les élus et services communaux.

- **Une démarche étiquetée « Conseil Général du Haut-Rhin » par les acteurs externes**

Tandis que les agents et élus communaux et intercommunaux voient naturellement dans le GERPLAN un outil de l'EPCI (à 73%) plutôt que du Conseil Général, les entretiens avec les acteurs externes pointent une monopolisation de la démarche par le Conseil Général qui initie, pilote, oriente la démarche. Certains de ces acteurs regrettent ainsi que les GERPLAN se soient **progressivement focalisés sur les thèmes que subventionne le Conseil Général** (bassins de rétention, MAEt, murets...). En raison de **l'accompagnement privilégié réalisé par le Conseil Général**, les outils départementaux sont davantage sollicités dans les programmes d'actions que ceux régionaux ou nationaux pourtant proposés aux EPCI (trame verte et bleue, aides Conseil Régional ou Agence de l'eau...). De plus, les porteurs de ces autres outils (Conseil Régional, Agence de l'eau, Etat...) ne sont pas toujours présents lors des réunions d'élaboration des plans d'actions GERPLAN (même s'ils sont conviés). Leur « boîte à outils » s'en voit ainsi moins relayée que celle du Conseil Général. Par ailleurs du fait de divergences politiques entre chambres consulaires, Agence de bassin, Conseil Régional, Conseil Général et EPCI, certains outils sont peu appuyés (exemple des ENS ou des solutions alternatives aux bassins de rétention plus développés dans certains départements voisins). La signature des contrats GERPLAN uniquement bilatérale Conseil Général – EPCI et plus récemment **l'intégration du budget GERPLAN dans les contrats de TDV** a vu se restreindre les marges de manœuvre (financières, thématiques et outils mobilisables) et se renforcer l'étiquetage « Conseil Général » des GERPLAN.

- **Une appropriation progressive de la démarche par les porteurs d'actions**



La large diversité d'acteurs impliqués dans le diagnostic et pour certains dans la mise en œuvre d'actions (associations arboricoles, apicoles, environnementales, centre d'initiation à la nature et à l'environnement, agriculteurs...) témoigne de l'appropriation de la démarche par ces acteurs. Des réunions d'informations et brochures sont réalisées à leur destination et le GERPLAN devient un réflexe pour les porteurs de projets dans 64% des EPCI enquêtés.

Cette appropriation est facilitée par la concertation en phase de diagnostic et la représentation de ces structures au sein du comité de pilotage.

Néanmoins les entretiens avec les représentants agricoles montrent que les actions agricoles **ne sont pas spécifiquement étiquetées « GERPLAN »** mais font partie de l'ensemble des outils agroenvironnementaux disponibles pour l'agriculteur (Plan Végétal Environnement, Plan de Modernisation des Bâtiments d'Élevage, Prime à l'herbe, MAEt...)

Par ailleurs les animateurs GERPLAN soulignent **qu'ils sont très rarement invités, sollicités ou informés des autres démarches** en cours sur leur territoire (MAEt animées par la Chambre d'agriculture, élaboration/révision des SCoT, élaboration/révision de schéma d'aménagement et de gestion des eaux). Sur des documents d'urbanisme plus locaux comme les POS ou les PLU, la consultation des GERPLAN est plus fréquente sans pour autant être systématique.

- **Un grand public plus difficile à toucher...**

L'évaluation montre une appropriation plus difficile du grand public (avec une mauvaise connaissance dans 90% des GERPLAN enquêtés). Cette difficulté peut s'expliquer par :

- **Un affichage GERPLAN discret et/ou incompris du grand public.** Le logo GERPLAN n'est par exemple apparu qu'en 2010... Le grand public a quelquefois connaissance des actions réalisées mais ne les associe pas au programme GERPLAN mais plus à une action environnementale ponctuelle de l'EPCI ou de la commune.
- **Des actions ponctuelles avec des bénéficiaires limités** (construction de bâtiments d'élevage, restauration de murets, soutien à des associations restreintes d'arboriculteurs – apiculteurs)
- **Une difficulté de lisibilité des GERPLAN du fait de la grande diversité des actions** qu'ils intègrent.

Néanmoins les actions de sensibilisation grand public, les marchés paysans, les commandes groupées d'arbres permettent de proposer des actions GERPLAN « grand public ». Par ailleurs, les enquêtes « grand public » lors du diagnostic, malgré des taux de réponse limités, permettent de faire connaître la démarche au plus grand nombre d'habitants. Les relais dans les bulletins communaux sont aussi un bon moyen de communication.



2.2 Les objectifs fixés pour la démarche GERPLAN sont-ils pertinents au regard des enjeux ?

- **Une bonne pertinence des objectifs vis-à-vis des enjeux**

Les travaux de diagnostic (observations de terrains, enquêtes, groupes de travail) permettent de disposer d'une **caractérisation détaillée des enjeux du territoire**. En règle générale chacun de ces enjeux fait ensuite l'objet d'objectifs et d'orientations à travers le document cadre du GERPLAN. Ainsi, ces documents présentent une **bonne pertinence entre enjeux du territoire et objectifs affichés**. Néanmoins ces objectifs souffrent dans certains cas de formulations imprécises et ne sont pas systématiquement quantifiés et datés dans les documents cadre. Ils le sont néanmoins lors de la transcription opérationnelle en programmes triennaux.

- **Des programmes d'actions pas toujours à la hauteur des objectifs affichés**

En effet, **certaines enjeux forts des territoires** : protection du foncier agricole périurbain, pérennité économique des exploitations agricoles, installations agricoles...**manquent d'objectifs chiffrés et d'actions opérationnelles à la hauteur de l'enjeu**, soit par absence de leviers, soit dans un souci de consensus, ou du fait de difficultés politiques de mise en œuvre. Ce décalage est particulièrement révélé sur les questions de **gestion du foncier péri-villageois et périurbain**, où les GERPLAN affichent des objectifs de « maîtrise de l'urbanisation », alors que les actions intégrées dans les programmes consistent en de l'accompagnement paysager de l'urbanisation ou de valorisation du patrimoine (entrées de communes, aménagement de zones d'activités ...).

Sur d'autres orientations (cadre de vie, patrimoine naturel...), les entretiens et l'analyse des taux de réalisation (Cf. phase I) révèlent une **tendance au surdimensionnement des actions** afin de ne pas constituer un frein aux projets en cas de réalisation dans le contrat triennal. Ainsi les programmes d'actions correspondent plus à des listes exhaustives non limitantes qu'à une sélection ciblée, pertinente et réaliste d'actions pour répondre à des objectifs quantifiés.

2.3 Les objectifs ont-ils été atteints ? De manière efficiente ?

- **Une atteinte mitigée des objectifs**

Les **objectifs premiers des GERPLAN ont été atteints** :

- une **couverture généralisée du territoire** (27 EPCI sur 29 engagés, 347 communes sur 377) avec une structuration progressive de la démarche (thématique et méthodologique)
- le développement d'un **état des lieux environnemental, paysager et agricole détaillé** et cartographié des territoires haut-rhinois

- la **mise autour de la table d'acteurs** n'interagissant pas antérieurement pour acquérir une **vision commune** du territoire.

En revanche la mise en œuvre des actions paraît plus délicate. Au niveau des EPCI, seuls 27% des actions et 12% des budgets prévus ont été effectivement engagés sur les premiers contrats triennaux avec de grandes disparités entre axes (de 9 à 42% des actions) et entre EPCI. Le taux de réalisation technique des actions est néanmoins à nuancer lorsqu'on projette les GERPLAN sur une durée de réalisation de 15 ans (optique des documents cadre), néanmoins le taux de réalisation budgétaire correspond bien aux budgets des contrats triennaux prévisionnels par rapport aux budgets engagés sur la période écoulée. Comme indiqué précédemment, l'atteinte des objectifs est aussi confrontée à des difficultés de montage financier (plancher d'aides, non éligibilité aux aides), d'absence de maîtrise d'ouvrage locale, de difficultés d'accès au foncier et parfois d'absence de portage politique. Un effet « expérience » semble amener plus de réalisme dans les secondes programmations et une meilleure atteinte des objectifs fixés.

Parmi les actions principales que l'on « doit » aux GERPLAN, selon les animateurs et élus (et non partagé par certaines structures portant ces actions), on retrouve les MAEt hors montagne, la gestion différenciée, les améliorations pastorales, les sentiers d'interprétation, les opérations murets et haies, les opérations « vivent les vergers », l'accès aux fermes isolées, les animations, les opérations « zéro phyto ».

- **Une grande hétérogénéité d'actions rendant l'évaluation de l'efficacité délicate**

L'efficacité des actions est délicate à estimer du fait de la multiplicité des actions, néanmoins il peut être dégagé :

- des actions **coûteuses**⁷, dont l'efficacité peut être estimée directement en termes de plus value économique et protection des biens et des personnes (actions hydrauliques, agricoles, touristiques...). Trois axes mobilisent 92% du budget engagé (76% du prévisionnel) : Problèmes érosifs et hydraulique (36%), Cadre de vie et paysage (40%), Agriculture (16%) ;
- des **actions peu coûteuses, et relativement efficaces** à moyen terme : sensibilisation du grand public et des scolaires à la protection du cadre de vie et de l'environnement. Elles permettent une visibilité « grand public » des GERPLAN ;
- des actions **peu coûteuses** (embellissement d'entrée de village, sentiers d'interprétations, distribution d'arbres...) **mais qui peuvent être considérées comme « du luxe » non essentiel** en contexte de restrictions budgétaires sur des services publics prioritaires (social, économique, médical, scolaire...). Il est néanmoins important de souligner que ces actions critiquées sont peu coûteuses - de l'ordre de quelques milliers d'euros - si on les compare à celles d'autres domaines (routes, social, économique...) qui se comptent en millions d'euros; de plus, elles sont relativement populaires auprès du grand public.

⁷ Coûts unitaires moyen de 117 000 € pour les actions de l'axe hydraulique, 27 000 € pour les actions « cadre de vie », 6 000 € pour l'axe agriculture



2.4 Quels sont les principaux impacts (sociaux, économiques, environnementaux...) directs, indirects, imprévus ?

En matière d'impacts, les **effets positifs dominent l'évaluation**. 3 types d'impact peuvent être différenciés :

- **L'impact environnemental**, auquel contribuent notamment les MAEt dont le taux de contractualisation atteint des records nationaux dans le Haut Rhin (90% en zone de montagne). La plus-value des GERPLAN dans ce domaine est un décloisonnement de l'environnement en l'intégrant dans les politiques communales (désherbage alternatif, vergers écoles...), les exploitations agricoles (MAEt, intégration paysagère des bâtiments, circuits courts...), les zones d'activités (zones industrielle de Cernay....) ;
- **L'impact social**, dont la première réussite réside dans les liens créés entre acteurs de sphères (élus, professionnels, associatifs...) et de thématiques différentes (hydraulique, agriculture, environnement...). D'autres actions comme l'amélioration de l'accessibilité des exploitations agricoles, les circuits courts et marchés, les chantiers de réinsertion concourent à la fédération des territoires ;
- **L'impact économique** au travers : i) la pérennisation (voire création) d'emplois au sein des EPCI, points de vente collectifs de produits agricoles, ii) la sécurisation des revenus agricoles par la pérennisation des outils de production (bâtiments d'élevage, accès aux fermes isolés...), les coûts évités dus aux bénéfices environnementaux des actions (maintien de l'herbe sur les captage d'eau potable, bassin de rétention évitant les dégâts de coulées de boue...)

Certains acteurs nuancent néanmoins ces impacts positifs en soulignant que le programme d'actions et sa mise en œuvre effective ne sont pas toujours à la hauteur des ambitions fixées lors du diagnostic : « *un éléphant qui accouche d'une souris...* ».

2.5 Le dispositif a-t-il contribué à l'émergence d'une vraie logique de développement territorial ? de démarches et projets innovants ? de convergence entre priorités départementales/locales ?

▪ **Un objectif de planification territoriale atteint**

Le premier objectif visant à une construction collégiale d'un plan territorial pour l'EPCI semble être atteint. Ainsi la réunion d'acteurs de sphères (élus, professionnels, associatifs...) et de thématiques différentes (hydraulique, agriculture, environnement...) pour valider un diagnostic et un plan d'actions commun d'un même EPCI témoigne de **l'émergence d'une dynamique territoriale**.

D'une manière générale, les acteurs rencontrés ne considèrent pas que le GERPLAN a permis de faire émerger de nouvelles thématiques. En revanche il a **permis de concrétiser les actions (ou simplement les idées) en créant les instances de concertation préalable et le cadre d'appui**



technique et financier à la réalisation des actions (création ou adaptation de lignes d'interventions du Conseil Général). Les MAEt hors montagne, l'opération « Vivent les vergers », les réhabilitations de murets, les collectes de pneus et les animations locales ou scolaires ... n'auraient probablement pas eu lieu sans la démarche GERPLAN.

Dans d'autres cas, les GERPLAN sont plus perçus comme des **facilitateurs d'actions** qui auraient néanmoins vu le jour (probablement plus tard ou dans une moindre ampleur) sous la pression des habitants ou groupes professionnels (abattoir, circuits courts, démarches zéro phyto, sentiers d'interprétation...). L'enjeu réside plus maintenant dans la **pérennisation de cette dynamique territoriale** impulsée, à l'heure où des signes d'essoufflement de la démarche apparaissent dans 65% des EPCI (disparition du comité de pilotage, manque de maîtrise d'ouvrage d'actions...).

▪ ***Une convergence des politiques départementales et territoriales... au détriment des autres politiques ?***

Le processus même d'élaboration des GERPLAN sous **l'impulsion de l'EPCI et l'appui technique, humain et financier du CG68 démontre bien cette convergence de politique locale et départementale** aboutissant à la signature d'un programme d'action commun entre EPCI et CG68. Comme indiqué précédemment, certains acteurs regrettent que les GERPLAN se soient progressivement centrés **autour des thèmes et outils subventionnés par le Département** (bassins de rétention, MAEt, murets...). Ce phénomène de convergence CG68/EPCI et divergence des autres politiques territoriales semblent s'être légèrement estompé récemment du fait :

- i) d'un **effet « expérience »** des premiers programmes triennaux qui permettent aux EPCI de s'écarter en seconde ou 3^{ème} programmation du cadre du Conseil Général (Contrat de territoire de vie) en incluant des actions sur **d'autres thématiques, avec d'autres partenaires ou d'autres sources de financement**;
- ii) des évolutions de **divergences/convergences politiques entre élus d'EPCI et du Conseil Général**. Par ailleurs des incertitudes sur ces convergences de politiques et même de pérennité du dispositif sont soulevées par la réforme de l'intercommunalité et les perspectives de fusion Haut-Rhin /Bas-Rhin.

3. VERS LA FORMULATION DE RECOMMANDATIONS ADAPTEES AUX EVOLUTIONS DE CONTEXTE

3.1 . Recommandations

Les recommandations formulées dans ce chapitre sont notamment issues :

- i) des analyses technico-économiques des GERPLAN engagés,
 - ii) des retours d'ateliers avec les acteurs internes puis externes,
 - iii) des entretiens individuels,
 - iv) des enseignements d'autres expériences de démarches territoriales françaises et européennes.
- Le tableau suivant présente une synthèse de ces démarches en pointant les enseignements intéressants dans le cadre de l'évolution des GERPLAN.

Tableau 1: Autres démarches territoriales analysées et enseignements pour les GERPLAN

Démarche	Organisation générale	Cas d'étude	Enseignements pour la démarche GERPLAN
Contractualisation collectivités / agriculteurs pour la protection de captage et circuits courts	Contractualisation urbain/agricole pour la protection de la qualité des eaux /paysages	Ville de Lons le Saunier	Projets portés avec énergie par les élus Objectifs clairs et actions ciblées Identification de personnes relais parmi les populations cibles (agriculteurs, restaurateurs ...) Enveloppe financière importante
SCOT Grenelle : Schéma de Cohérence Territoriale	Piloté par l'Établissement Public du SCoT de la Région Urbaine de Grenoble (Collectivités et EPCI adhérent). Missions : Piloter la construction /concertation autour du SCoT en assurant la mise en œuvre auprès des 273 communes de son périmètre, en qualité de personne publique associée aux PLU des communes	Grenoble	Outil de protection et gestion du foncier agricole et naturel périurbain : Double concertation géographique et thématique ; Cartographie des espaces agricoles stratégiques et programme d'actions de pérennisation des exploitations ; Vision globale de tous les enjeux territoriaux ; Prévu pour 20 ans, avec a minima une analyse des résultats au bout de 10 ans et une évaluation tous les 6 ans Ajout d'enjeux complémentaire aux SCoT antérieurs : Gestion économe de l'espace ; Prise en compte des Plans Climat-Énergie Territoriaux ; Prise en compte des Schémas Régionaux de Cohérence Écologique (TVB) ; Développement prioritaire de l'urbanisation dans les secteurs desservis par les transports en commun ; Possibilité de définir des secteurs aux performances énergétiques renforcées ; Possibilité de définir des secteurs à densité minimale
PAEN : périmètres de protection et de mise en valeur des espaces agricoles et naturels périurbains	Sous la compétence des Départements par la loi « Développement des Territoires Ruraux » de février 2005 Outil de gestion du foncier agricole et naturel périurbain : Une délimitation de périmètre compatible avec les SCOT/PLU/POS	St Chamond/ St Etienne	Lien foncier bâti et pérennité économie agricole Portage partagé (Région, Conseil Général, St Etienne Métropole) ; Rend effectif un engagement des élus de la commune de soutien à l'agriculture ; Un document annexé aux documents d'urbanisme ; Un plan d'action sur 5 ans (au-delà des PLU révisables tous les 2 ans)

Démarche	Organisation générale	Cas d'étude	Enseignements pour la démarche GERPLAN
	Programme d'action élaboré avec accord des communes et avis de la chambre d'agriculture, ONF, PNR : Aménagements, orientations de gestion, acquisitions, préemptions, ENS		
ZAP : Zone Agricole protégée	Servitudes d'utilité publique instaurées par arrêté préfectoral , à la demande des communes.	Montlouis sur Loire (37)	La ZAP est une servitude d'utilité publique s'imposant aux PLU ; Un diagnostic multi-acteurs ; Prise en compte des espaces dédiés à l'urbanisation sur du long terme ; Au final des zones de préservation ; La ZAP n'est ici qu'un axe de projet plus global sur l'agriculture périurbaine.
AEU : Approche environnementale de l'urbanisme de l'ADEME	Accompagnement de l'ADEME sous forme de prestation d'assistance à maîtrise d'ouvrage pour intégrer la dimension environnementale à chaque étape d'un projet urbain	Vénérand (17)	Étude d'assistance à la maîtrise d'ouvrage permettant une prise en compte transversale de l'environnement (énergie, déplacement, gestion des déchets...) lors de l'élaboration de PLU, SCOT ou ZAC ; Pose les bonnes questions sur les enjeux environnementaux ; Subvention Région / ADEME ; L'AEU peut initier une étude hydraulique complémentaire.
L'expérience Suisse Une démarche territoriale proche des GERPLAN.	Paiements directs qui servent à indemniser les prestations d'intérêt général, notamment écologiques, rendues par les agriculteurs	Canton de Bâle	Une gouvernance locale et concertée qui associe les agriculteurs et les acteurs à l'élaboration des mesures et à leur contrôle qui assure une adaptation fine au territoire à travers les modulations géographiques

Le tableau suivant synthétise les **recommandations issues des phases antérieures d'évaluation**. Certaines peuvent paraître contradictoires, d'autres complémentaires. **Leur combinaison est ensuite établie au travers de scénarii d'évolution** de la démarche GERPLAN exposé dans le paragraphe suivant.

Tableau 2: Synthèse des recommandations d'évolution de la démarche GERPLAN

Axe	Recommandation	Détails - actions
Positionnement général	R1.1 : Resserrer les liens entre acteurs et mobiliser d'autres modes de contractualisation pour financer les actions GERPLAN	<ul style="list-style-type: none"> - Rencontres de travail entre acteurs potentiels de ces contractualisations (Agence de l'eau Rhin Meuse, DRAAF, Conseil Régional, PNRBV...) et représentants des GERPLAN (SEA - SAR-CG) - D'autres modes de contractualisation pour financer les actions prévues dans le GERPLAN en dehors du cadre du Conseil Général FEADER / réforme de la PAC Post 2013 qui pourrait remettre en question l'exception haut-rhinoise de contractualisation des MAEt à l'échelle globale de l'exploitation. 10ème programme d'intervention, de l'AERM GERPLAN = relais privilégiés pour les mesures du SDAGE et des SAGE sous maîtrise d'ouvrage des communes
	R1.2 : Faire des GERPLAN et des Contrats de territoire de Vie deux outils complémentaires	Repositionner ces deux outils : <ul style="list-style-type: none"> - Un GERPLAN – outil de planification des EPCI- composé d'une liste exhaustive d'actions à mener pour atteindre ces objectifs à moyen et long terme, signé par l'ensemble des parties prenantes ; - Le contrat territoire de vie – outil de programmation du Conseil Général, ne couvrant qu'une partie des actions du GERPLAN dont la maîtrise d'ouvrage, le cofinancement, la faisabilité (dont la maîtrise du foncier) sont clarifiées
	R1.3 : Redonner au GERPLAN sa portée transversale et participative en assurant une co-signature des GERPLAN par les parties prenantes.	Ouvrir et encourager la signature du contrat GERPLAN par les différentes parties en charge de sa mise en œuvre
	R1.4 : Encourager et valoriser les atouts des GERPLAN : animation locale et ingénierie des services du Département	<ul style="list-style-type: none"> - Encouragement à l'animation locale : maintien, formation, mutualisation - Valorisation de l'ingénierie du Département : caractérisation de cette ingénierie, structuration d'outils de suivi du temps passé par dossier et de chiffrage des coûts, un affichage dans les outils de communications et contractualisation du Conseil Général
Méthodes et processus	R2.1 : Simplifier et mutualiser les efforts de diagnostic	Simplification et raccourcissement de la procédure de diagnostic <ul style="list-style-type: none"> - mutualisation des diagnostics de territoires aux contextes proches - collecte et analyse préalables des diagnostics des autres démarches territoriales (SAGE, SCOT, SRCE,...) - réduction du nombre de réunions en quelques demi-journées ciblées sur les phases charnières de diagnostics

Axe	Recommandation	Détails - actions
Méthodes et processus	R2.2 : Poursuivre et élargir les réunions de comité de pilotage en phase de mise en œuvre	<ul style="list-style-type: none"> - Continuité des réunions du comité de pilotage lors de la phase de mise en œuvre - groupes de travail thématiques en parallèle - élargissement du comité de pilotage en phase de mise en œuvre à toutes les structures institutionnelles, associatives ou professionnelles qui seront en charge de la mise en œuvre d'actions
Réseau et suivi des GERPLAN	R3.1 : Ouvrir le réseau des animateurs	<ul style="list-style-type: none"> - Pérenniser le réseau : assurer à minima 3 réunions par an - Convier spécifiquement certains organismes (Chambre d'agriculture, DDT, Agence de l'Eau, ...) - Organiser des rencontres bilatérales entre animateurs SAGE / SCOT / LEADER et le ou les animateurs GERPLAN des territoires concernés
	R3.2 : Relancer un réseau des élus en charge des GERPLAN (réunion biannuelle)	<ul style="list-style-type: none"> - Recréer un réseau « élus de GERPLAN » où seraient abordées des questions politiques de priorités dans les GERPLAN, gestion budgétaire et compétences transférées entre EPCI/Communes, appuis techniques et financiers des différentes collectivités - visites croisées d'actions emblématiques d'un EPCI
	R3.3 : Assurer une diffusion annuelle des surfaces contractualisées de MAE aux animateurs/élus de GERPLAN	<ul style="list-style-type: none"> - Cartographie des surfaces contractualisées de l'année - Traitements sous SIG permettant de pointer les nouvelles surfaces contractualisées et les dynamiques locales - Edition de cartes papier par EPCI et transmission aux élus et animateurs
	R3.4 : Fournir aux acteurs des GERPLAN un annuaire et une cartographie des interlocuteurs Agriculture/environnement aux échelles départementales et locales : SAGE/SCOT/GAL/SRCE	Mettre à disposition des animateurs et élus GERPLAN : <ul style="list-style-type: none"> - un annuaire des interlocuteurs agriculture/environnement aux échelles départementales et locales : SAGE, SCOT, GAL, Syndicat de Rivière, SRCE, PCET - une cartographie de superposition des périmètres d'interventions des GAL, SAGE, PCET, SCOT et GERPLAN
Communication et visibilité des GERPLAN	R4.1 : Apporter une plus grande lisibilité des GERPLAN	<ul style="list-style-type: none"> - Homogénéiser la charte graphique des GERPLAN et faire figurer le logo et nom « Gerplan » - Assurer un équilibre entre actions ciblées avec peu de bénéficiaires et des actions « grand public ». - Instaurer un événementiel annuel : « la journée des GERPLAN » permettant de communiquer sur les réalisations des GERPLAN

Axe	Recommandation	Détails - actions
Communication et visibilité des GERPLAN	R4.2 : Améliorer la diffusion des supports cartographiques et méthodologiques	Espace collaboratif <ul style="list-style-type: none"> - architecture plus moderne et plus attractive - mettre en avant la catégorie « Gerplan intercommunaux » qui contient l'ensemble des documents constitutifs de chaque GERPLAN - créer une rubrique : « Atlas Cartographique » - rubrique discussion à alimenter Outil cartographique infogéo68 : <ul style="list-style-type: none"> - communication autour des données et de l'outil existant. - Compléments : cartes de superposition entre périmètres SAGE, SCOT, Syndicat de rivière, GAL, EPCI, annuaire des interlocuteurs - rappel des coordonnées du site infogéo68 dans les publications du CG68 et les articles de presse locale et nationale.
Articulation et cohérence avec les autres politiques territoriales	R5.1 : Appliquer en interne au Conseil Général la démarche transversale encouragée en externe	<ul style="list-style-type: none"> - Renouveler les revues de territoires⁸ au niveau des représentants des services. - Organiser des réunions de travail entre les artisans des diagnostics GERPLAN : SEA, SAR, Bureau d'Étude, Chambre d'agriculture et EPCI au préalable des réunions de comité de pilotage. - Créer des occasions d'échanges entre services du Département intervenant sur les GERPLAN : SAR, SEA, DAT, Service Communication... en amont des commissions départementales / événements des GERPLAN
	R5.2 : Appliquer une plus grande sélectivité des aides GERPLAN accordées dans les contrats de Territoire de Vie	Plus grande sélectivité des projets GERPLAN financés dans les contrats de Territoires de Vie
Thématiques d'intervention	R6.1 : Revenir aux fondamentaux : Se concentrer sur les quelques thématiques phares qui ont justifié les GERPLAN	Recentrage des GERPLAN sur les enjeux fondamentaux qui ont justifié leur émergence : préservation du foncier agricole et naturel, protection de l'environnement, protection des biens et des personnes contre les coulées de boues, pérennisation des exploitations agricoles d'élevage, soutien de l'herbe, soutien aux circuits courts
	R6.2 : Favoriser le travail interGERPLAN sur des thématiques transversales	Encourager le développement d'actions et partenariat interGERPLAN <ul style="list-style-type: none"> - accentuer la majoration de subvention de l'animateur partagé, - apporter une majoration de subventions aux actions co-construites entre plusieurs GERPLAN, - encourager les liens interGERPLAN au travers des réseaux « animateurs » et « élus ».

⁸ Analyse croisée de l'ensemble des politiques départementales et locales menées sur un territoire. Ces revues ont été menées lors de la mise en œuvre des Contrats de territoire de Vie.

Axe	Recommandation	Détails - actions
Thématiques d'intervention	R6.3 : Ouvrir les GERPLAN aux enjeux nouveaux des territoires	Ouvertures : <ul style="list-style-type: none"> - thématiques : adaptation au changement climatique et mobilité, patrimoine bâti rural - et/ ou spatiales : captages Grenelle, patrimoine bâti, patrimoine arboré urbain et trame verte urbaine, espaces forestiers
	R6.4 : Faire en sorte que les GERPLAN remplissent leur objectif initial de gestion optimisée du foncier périurbain	Renforcer les interactions entre la démarche GERPLAN et l'élaboration/révision des documents d'urbanisme (SCOT, PLU) : <ul style="list-style-type: none"> - rédaction des GERPLAN plus « urbacompatible » et réciproquement - porter à connaissance sur les documents d'urbanisme transféré du CG aux EPCI - participation systématique de l'animateur GERPLAN dans les groupes de travail PLU/SCOT - formation des élus aux outils de protection du foncier périurbain et péri-villageois existant : ZAP, PAEN, AEU, SCOT Grenelle - prise en compte des zonages et actions envisagées dans les GERPLAN lors du traitement des dossiers en Commission départementale de Consommation des espaces agricoles (CDCEA).
	R6.5 : Assurer une synergie et cohérence des interventions agricoles	Échanges réguliers avec les conseillers de la Chambre d'agriculture spécialisée sur des enjeux prioritaire des GERPLAN : <ul style="list-style-type: none"> - interventions régulières de représentants de la chambre d'agriculture aux réunions de réseau d'animateur GERPLAN - appui accru des conseillers de chambre d'agriculture inclus dans les missions et budget des programmes annuels - Utilisation accrue des leviers d'échanges d'expériences, visites de terrain, groupes de travail proposés par le Réseau Rural Alsace sous copilotage DRAAF – SGARE –CR
	R6.6 Mieux valoriser et développer l'expertise hydraulique	<ul style="list-style-type: none"> - Anticipation des aménagements, en intégrant les emprises des ouvrages lors de révision des POS et PLU locaux. - Intégration accrue dans les modélisations des effets potentiels des aménagements de bassins versant amont - Caractérisation, quantification et valorisation de l'expertise apportée par les services techniques du CG - Développement de rencontres régulières et de synergies d'actions entre animateurs SAGE et GERPLAN, élus référents GERPLAN et élus membres de commissions locales de l'eau, services du département et Agence de l'eau Rhin Meuse

3.2 . Vers la construction de scénarios d'évolution

Les évolutions de la démarche GERPLAN ont été envisagées autour de quatre principaux facteurs d'incertitude sur l'avenir ou de positionnement exprimés lors des ateliers :

- **L'échelle géographique privilégiée de travail** des GERPLAN qui peut s'envisager :
 - o comme actuellement à l'échelle des Communautés de Communes et EPCI ;
 - o plus élargie à l'échelle Inter EPCI ;
 - o à l'échelle des Territoires de Vie ;
 - o ou même à l'échelle du département ou de la région.
- Les **financements** alloués à la démarche avec :
 - o soit un maintien des niveaux de financements actuels assurés par une souplesse de financement retrouvée par le Conseil Général du Haut-Rhin ou par le cofinancement d'autres acteurs financiers (Conseil Régional, Agence de l'eau, Etat...) ;
 - o soit une restriction budgétaire suite à un repli budgétaire du Conseil Général sur ces compétences obligatoires ;
- Le **positionnement** des GERPLAN qui peuvent :
 - o soit rester - voire s'arc-bouter - sur un outil interne du Conseil Général de pilotage budgétaire de sa politique environnementale au travers d'une intégration étroite entre contrat de Territoire de Vie et GERPLAN ;
 - o soit évoluer vers un outil de partenariat multiple (diversification des appuis techniques et financiers) pour un projet de territoire partagé par l'ensemble des acteurs.
- Les **thématiques** couvertes par la démarche qui peuvent :
 - o rester dans la continuité c'est-à-dire centrées sur les milieux ouverts hors zones urbaines et forêt
 - o ou subir un élargissement spatiale et thématique vers l'urbain (mobilité, etc.), les forêts, les captages...

La combinaison de ces différentes variantes a permis de définir **4 scénarios d'évolution potentielle du contexte des GERPLAN** (+ un scénario ajouté à l'issue de l'atelier n°2). Le tableau suivant récapitule les variantes retenues pour chacun des scénarios.

Tableau 3: Croisement entre variantes d'incertitudes/positionnement en scénarios d'évolution

Facteurs d'incertitude/positionnement		Variantes possibles	Sc.1 : GERPLAN dans une situation de crise	Sc. 2 : GERPLAN – Outil interne de pilotage de la politique environnementale du CG	Sc. 3 : GERPLAN – Projet de territoire partagé	Sc. 4 : GERPLAN transféré aux EPCI	Sc. 4. Bis : GERPLAN élargi sans modification de structure
1.Échelle géographique privilégiée de travail des GERPLAN	Var. 1.1	Département/Région					
	Var. 1.2	Territoire de Vie		X			
	Var. 1.3	Inter – communauté de communes choisie selon les enjeux			X		X
	Var. 1.4	EPCI - Communauté de communes	X			X	X
2. Financement / compétences du Conseil Général	Var. 2.1	Souplesse financière du CG / Cofinancement externe			X	X	X
	Var. 2.2	Restrictions budgétaires tendanciennes – repli sur compétences obligatoires.	X	X			
3. Positionnement des GERPLAN	Var. 3.1	Outil interne de pilotage budgétaire / programmation CG – EPCI	X	X			X
	Var. 3.2	Outil de partenariat multiple – projet de territoire partagé			X	X	
4. Thématiques de travail des GERPLAN	Var. 4.1	Statu quo : milieu ouvert hors : urbain, forêt	X	X			
	Var. 4.2	Ouverture spatiale + thématique à urbain, mobilité, forêt, captages			X	X	X

Les philosophies de chacun de ces 5 scénarios peuvent être ainsi résumées :

Scénario 1 : Un GERPLAN à minima

Dans un contexte de restrictions budgétaires, les collectivités territoriales sont frileuses à toutes évolutions de leurs dispositifs, synonyme de surcoûts potentiels. Les GERPLAN, répondant à une compétence non obligatoire du CG sont conservés à minima. Leur échelle d'intervention reste l'EPCI et les thématiques d'actions se restreignent aux milieux ouverts non bâtis. Ces GERPLAN à minima constituent l'outil unique du Conseil Général de programmation et d'adaptation budgétaire de sa politique environnementale. Les EPCI demeurent maître d'ouvrage mais leur capacité d'intervention est fortement limitée par le cadre imposé par le Conseil Général.

Scénario 2 : GERPLAN - Outil interne au CG de pilotage de sa politique environnementale

Ce second scénario est proche du scénario 1 en termes de contexte budgétaire tendu et de maintien sur les thématiques d'intervention actuelles. Néanmoins il diffère par son échelle d'intervention. Afin de parvenir à des économies d'échelles et de permettre une meilleure prise du Conseil Général sur la démarche, son pilotage passe du niveau EPCI à celui des Territoires de vie (moyennant la structuration d'une maîtrise d'ouvrage à cet échelon). Les animateurs et programmes d'actions sont mutualisés à cette échelle et directement intégrés dans le contrat de TDV qui devient l'unique politique territoriale du Conseil Général. Le rôle des acteurs locaux associatifs, institutionnels et techniques est limité et le GERPLAN uniquement orienté par les choix politiques du Conseil Général.

Scénario 3 : GERPLAN – Projet de territoire partagé

Le choix est fait d'ouvrir la démarche GERPLAN à l'ensemble des partenaires potentiels. La recherche de financements hors Conseil Général et la contractualisation avec d'autres partenaires est encouragée. La contractualisation financière du Conseil Général ne constitue qu'une source de financement et d'orientation politique parmi d'autres. Cette ouverture partenariale s'accompagne d'une ouverture des champs thématiques permettant à chaque acteur d'intégrer ses compétences et points d'intérêt : les volets forestiers et architecturaux du patrimoine bâti sont intégrés dans les GERPLAN et portés par le PNRBV sur sa zone de compétence, des travaux spécifiques sont menés et financés par l'AERM sur les captages au titre du GERPLAN, la structuration de filières courtes est encouragée, certaines actions d'adaptation des Plans Climat Énergie Territoriale figurent dans les GERPLAN. Ces travaux sont menés à des échelles variables selon les zones et les thématiques, de l'EPCI au regroupement d'EPCI, afin de permettre des économies d'échelles et de s'adapter au périmètre d'intervention du porteur (filières courtes, filières de collecte de déchets agricoles...).

Scénario 4 : Un GERPLAN transféré aux EPCI

Dans un contexte de révision du paysage des collectivités territoriales alsaciennes (fusion régionale notamment) et de leurs compétences, le choix est fait de transférer et de concentrer la compétence environnementale au niveau des EPCI. La démarche GERPLAN est donc totalement construite, animée et pilotée à cette échelle. Les services du Département n'interviennent plus sur les GERPLAN hormis en tant que financeur de certaines actions répondant au guide des aides. Selon les EPCI, les thématiques d'intervention évoluent au-delà du cadre initial des espaces ouverts non bâtis, et des contractualisations extra Conseil Général (futur Conseil Territorial) se tissent. Les GERPLAN changent de noms selon les EPCI et constituent la politique environnementale propre de chaque EPCI.

Scénario 3Bis : Un GERPLAN élargi dans sa structuration actuelle (Proposition de l'atelier 2)

Ce scénario suggéré lors de l'atelier se rapproche du scénario 3 (projet de territoire partagé) tout en conservant le rôle du GERPLAN pour programmer les interventions du Conseil Général en matière d'environnement. Ainsi le GERPLAN reste l'outil de pilotage et de financement privilégié entre Conseil Général et EPCI mais son champ d'intervention s'élargit du fait notamment d'une amélioration des ressources financières du Conseil Général. Les problématiques de patrimoine bâti, trames vertes et bleues urbaines, forêt, captages Grenelle, PCET sont intégrées au GERPLAN sans en changer l'échelle d'intervention ou le positionnement dans la politique du Conseil Général.

Encadré 1 : Positionnements des membres de l'atelier participatif n°2 sur les scénarios

Ces propositions de scénarios ont été présentées et amendées par la cinquantaine de participants (institutionnels, associatifs, financeurs...) lors de l'atelier n°2. Les scénarios 1 (GERPLAN en situation de crise) et 2 (Outil interne du CG de pilotage de sa politique environnementale), apparaissent être, selon les participants, l'évolution tendancielle de la démarche GERPLAN. Ces deux premiers scénarios figurent également parmi les scénarios peu souhaités par les participants, auxquels s'ajoute le scénario 4 de transfert intégral de la démarche aux EPCI. Le principal scénario à encourager selon les participants est le scénario 3 (Projet de territoire partagé) et dans une moindre mesure le scénario 2. Cette pondération montre le souhait d'ouverture du dispositif : à d'autres partenaires, d'autres thématiques et d'autres niveaux géographiques.

CONCLUSION ET PERSPECTIVES

De 2000 à 2010, une grande énergie a été allouée à la diffusion et la structuration de la démarche GERPLAN. Les atouts majeurs de la démarche que sont la concertation, l'animation locale, l'appui méthodologique et l'expertise des services du Conseil Général ont ainsi permis aux GERPLANS de gagner la quasi-totalité des EPCI haut-rhinoise en 10 ans. A l'heure où des premiers signes d'essoufflement sont signalés, le défi réside maintenant dans la mise en œuvre et la pérennisation des programmes d'actions élaborés.

Fin 2013 – début 2014, constituera une période charnière dans les politiques départementale, avec la révision concomitante de plusieurs politiques agro-environnementales et territoriales : Réforme de la Politique Agricole Commune, réforme des collectivités territoriales, révision des contrats de Territoires de Vie, mise en œuvre du Schéma Régional de Cohérence Ecologique... Lors de ces révisions, l'enjeu pour les acteurs des GERPLAN sera de faire peser l'expérience GERPLAN dans les autres politiques territoriales : soutien de la spécificité du dispositif de contractualisation de Mesures Agro-environnementales à l'échelle de l'exploitation lors de la réforme de la PAC, renforcement de la complémentarité des GERPLANS et des Contrats de territoires de Vie lors de leur révision, promotion du levier GERPLAN dans les interventions communales du 10ème programme de l'Agence de l'Eau Rhin Meuse, mutualisation d'actions entre les GERPLAN et les initiatives territoriales émergentes : SAGE (Doller Lauch...), SRCE et SCoT (Thur Doller, Sundgau...)

Durant 10 ans, la démarche GERPLAN a su évoluer et s'adapter aux évolutions de contexte, il s'agit de poursuivre ces mutations notamment au travers d'ouvertures thématiques, géographiques et partenariales (trame verte urbaine, captages, forêt, plans Climat, agendas 21, SAGE...).

Exemples de supports pédagogiques

Le sol est vivant mais fragile
Tous ces animaux, végétaux, champignons et bactéries contribuent au bon équilibre de notre sol.

1. Petit coléoptère
2. Pucieron
3. Carabon
4. Microbio
5. Acarien
6. Coléoptère
7. Mollusque
8. Nématode
9. Vers
10. Protozoaire flagellé
11. Protozoaire cilié
12. Protozoaire biflagellé
13. Fongus
14. Bactérie
15. Champignon en croissance d'une racine
16. Champignon
17. Clope en suspension de l'air
18. Insecte
19. Araignée de terre
20. Araignée de bois
21. Pucieron
22. Pucieron
23. Vers de terre
24. Vers de terre
25. Vers de terre
26. Vers de terre
27. Vers de terre
28. Vers de terre
29. Vers de terre
30. Vers de terre
31. Vers de terre
32. Vers de terre
33. Vers de terre
34. Vers de terre
35. Vers de terre
36. Vers de terre
37. Vers de terre

Bas-Rhin
www.bas-rhin.fr

Les Départements agissent pour les haies, en soutenant

...agissez, vous aussi

Alors, contactez le service départemental de la forêt et du bois de votre département.

Bonnes pratiques pour l'entretien des haies

Le savoir-faire des artisans locaux est essentiel pour garantir la qualité de l'entretien des haies.

Pour en savoir plus

Cherchez les artisans locaux qui ont une expérience en matière de gestion des haies.

Cherchez les artisans locaux qui ont une expérience en matière de gestion des haies

Savoir et Faire pour

Les Haies
un monde buissonnant

BAS-RHIN

Le programme de formation à la gestion des haies

SEMINAIRE

INSTRUMENTATION

PREMIERES SORTIES

DEBUTANT

PREMIERES SORTIES

SAVOIR & FAIRE POUR LES BATRACIENS

des animaux à protéger

BAS-RHIN

Les Départements de la région

Pour en savoir plus, contactez votre département

SAVOIR ET FAIRE POUR le grand hamster

BAS-RHIN

LE LABEL CINE

C'est sous l'égide de l'ARIENA et dans le cadre d'une étroite collaboration entre les 3 collectivités alsaciennes que le principe du LABEL CINE (Centres d'Initiation à la Nature et à l'Environnement) a vu le jour. Le dispositif correspondant est progressivement mis en place à partir de 2002 et 7 structures sont labellisées en 2003, dont 5 dans le Haut-Rhin. Ce label est une première nationale et d'autres régions s'intéressent à ce dispositif. Il est attribué par l'ARIENA (propriétaire de la marque) sur avis d'une commission où l'on retrouve les collectivités, les services de l'Etat, les associations.

Le label vise à :

- Contribuer à la qualité des prestations
- Définir une stratégie de réseau
- Faciliter l'identification des acteurs
- Garantir une démarche de suivi et d'évaluation.

Lors de la première vague de labellisation, 7 structures alsaciennes ont obtenu le label CINE pour une période de 3 ans :

Dans le Haut-Rhin	Dans le Bas-Rhin
Maison de la Nature du Sundgau à Altenach	Maison de l'Eau et de la Rivière du Donnenbach
Le Moulin à Lutterbach	Maison de la Nature à Munchhausen
Petite Camargue Alsacienne à Saint-Louis	CPIE du Ried à Muttersholtz
Atouts Hautes Vosges à Wildenstein	
<i>complétés plus récemment par</i>	
Observatoire de la nature à Colmar	Maison de la nature à Lorentzen

Le label CINE est une marque de qualité, d'excellence, c'est pourquoi ces structures deviennent les fers de lance de la nouvelle politique concertée et doivent, à terme, jouer localement le même rôle que l'ARIENA au plan régional, dans le but de promouvoir le développement durable à travers :

- Le changement des comportements des usagers
- La mobilisation des moyens sur les thèmes « Eaux / Air / Milieux naturels / Paysages »
- La promotion des publics scolaires et publics organisés en réseau
- Le développement des partenariats entre établissements scolaires et structures d'éducation à l'environnement.

Les principaux thèmes sur lesquels est orienté l'appel à projets annuel sont :

<i>THEMES</i>	<i>ENJEUX</i>
EAU	- Préserver la qualité des ressources en eau - Eviter les gaspillages - Restaurer les milieux humides
AIR	- Améliorer la qualité de l'air - Diminuer les consommations énergétiques - Inciter à l'utilisation des transports collectifs
MILIEUX NATURELS ET PAYSAGE	- Maintenir un cadre de vie de qualité et la biodiversité - Agir en faveur de la biodiversité - Promouvoir la consommation de produits locaux et respectueux de respectueux de l'environnement.



Conseil Général

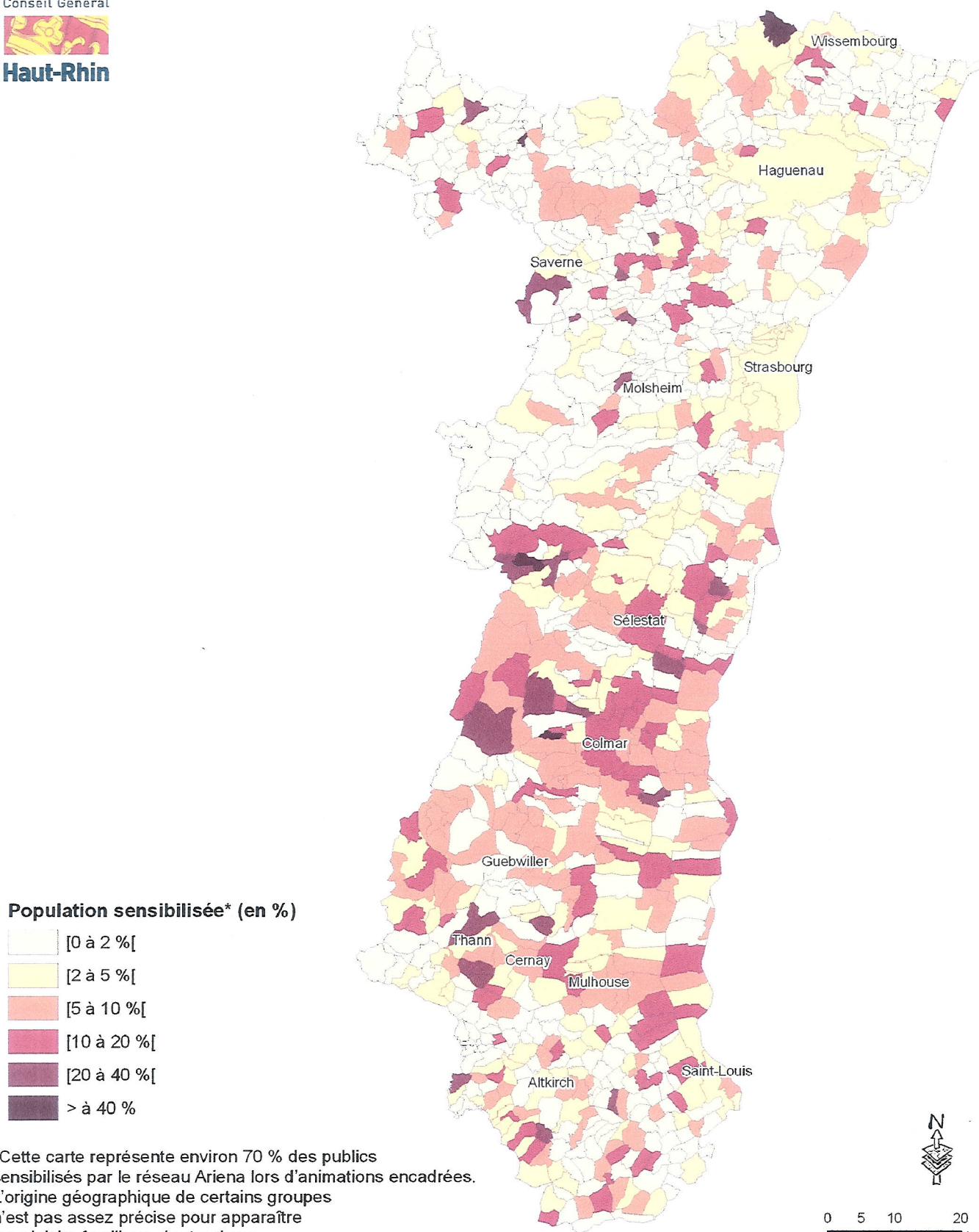


Haut-Rhin

Origine géographique des publics sensibilisés

Education à l'environnement en 2010

Taux des personnes sensibilisées par commune en Alsace



* Cette carte représente environ 70 % des publics sensibilisés par le réseau Ariena lors d'animations encadrées. L'origine géographique de certains groupes n'est pas assez précise pour apparaître (ex : loisirs familiaux, écotourisme, événements grand public, etc.) et environ 15 % des publics sensibilisés ne sont pas alsaciens.



0 5 10 20
km

IGN BD Topo © - Tableau de bord ARIENA (2010)
réalisation : CG68 - janvier 2012

Dispositif alsacien d'éducation à l'environnement

Offre haut-rhinoise

	Spécialité	Code ville
ALTER ALSACE ENERGIE	Economie d'énergie – développement durable	LUTTERBACH
ATOUTS HAUTES VOSGES	Faune – flore Hautes Vosges	WIDENSTEIN
CINE DU MOULIN-LUTTERBACH	Faune – flore périurbaine + problématiques Déchets	LUTTENBACH
ECOMUSEE D'ALSACE	Patrimoine naturel et historique	UNGERSHEIM
ENJEU NATURE	Faune – flore plaine	GUEBWILLER
LE LUPPACHHOF « Clé des Champs »	Ferme pédagogique	BOUXWILLER
LIGUE POUR LA PROTECTION DES OISEAUX	Ornithologie + faune sauvage locale	STRASBOURG
MAISON DE LA GEOLOGIE	Géologie – histoire	SENTHEIM
MAISON DE LA NATURE DU SUNDGAU	Faune – flore Sundgau	ALTENACH
NATURHENA	Nature et bilinguisme	RIEDISHEIM
OBSERVATOIRE DE LA NATURE DE COLMAR	Faune et flore périurbaine + problématique Eau	COLMAR
PARC ZOOLOGIQUE ET BOTANIQUE DE MULHOUSE	Faune – flore calée sur programmes SVT	MULHOUSE
PETITE CAMARGUE ALSACIENNE – CINE DE L'AU	Faune – flore des zones humides + muséographie nature	SAINT-LOUIS
SAUMON RHIN	Faune piscicole et salmonidés	OBERSCHAEFFOLSHEIM
SOCIETE HISTOIRE NATURELLE DE COLMAR	Faune – flore + muséographie zoologique	COLMAR
VIA LA FERME	Ferme pédagogique	BURNHAUPT-LE-HAUT
VIVARIUM DU MOULIN	Insectes locaux – faune et flore des collines calcaires	LAUTENBACH-ZELL

Les participants (derniers chiffres connus Tableau de Bord ARIENA 2011)

Données Haut-Rhin 2011

(10 associations régionales et 17 associations haut-rhinoises)

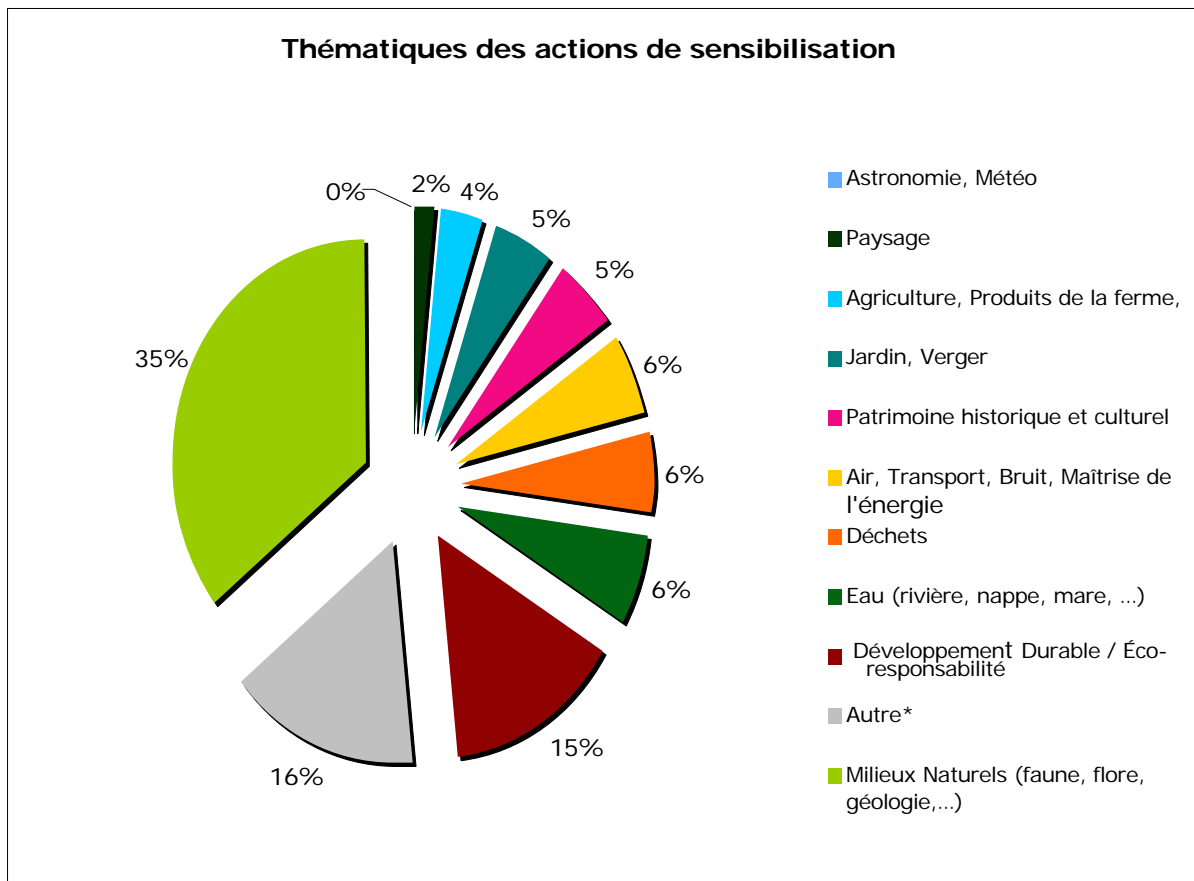
	Nb de participants	Nb de participants différents	Nb de participants
1 - séjour classe de découverte maternelle	963	743	2024
1 - séjour classe de découverte primaire cycles 2 et 3	5716	5674	26561
1 - séjour classe de découverte collège	473	445	2169
1 - séjour classe de découverte lycée	62	62	292
2 - accueil à la journée maternelle	10461	9022	7573
2 - accueil à la journée primaire cycles 2 et 3	16978	13779	12196
2 - accueil à la journée collège	3182	3032	1897
2 - accueil à la journée lycée	2311	2000	1507
3 - intervention en milieu scolaire maternelle	9268	6296	4890
3 - intervention en milieu scolaire primaire cycles 2 et 3	37830	23455	20693
3 - intervention en milieu scolaire collège	4343	3308	1955
3 - intervention en milieu scolaire lycée	1833	1611	1055
4 - centre de vacances (ex CVL) - séjour en centre ou itinérant (organisé par votre structure)	1679	807	2130
4 - intervention dans un autre centre de vacances (ex CVL)	319	279	223
5 - accueil de loisirs, animation à la journée (club, mercredi nat...)	8882	5620	7307
5 - accueil de loisirs : intervention dans une autre structure ou centre aéré	3189	2847	2402
6 - chantier nature (jeunes ou adultes)	282	143	414
7 - adulte et familial : sensibilisation de salariés des administrations, des collectivités et leurs élus	1401	1234	663
7 - adulte et familial : sensibilisation de salariés d'entreprises	1105	1105	654
7 - adulte et familial : atelier pédagogique ou technique (médico-social, etc.)	2699	2304	1159
7 - adulte et familial : sensibilisation à l'environnement dans une offre que	548	544	263
7 - adulte et familial : sortie-visite (petits groupes hors offres touristiques)	7802	7576	3693
7 - adulte et familial : conférence, débat, soirée à thème	4524	4460	1944
7 - adulte et familial : maraudage	3214	3214	977
8 - visite libre SANS guide ou animateur mis à disposition (visite du centre, d'exposition, etc.)	24886	24866	
8 - visite libre AVEC guide ou animateur mis à disposition (visite du centre, d'exposition, etc.)	23231	23120	
8 - animation sur stand thématique	11273	10628	
9 - formation professionnelle ou apparentée	907	518	2806
9 - formation enseignement supérieur	338	298	136
9 - formation des enseignants	376	365	275
9 - formation des animateurs	829	746	1313
9 - formations autres	1327	1185	1071
TOTAL hors grand public	132841	102672	110238
Total (grand public inclus)	192231	161286	110238

L'offre haut-rhinoise

Au plan départemental et pluriannuel, on remarque une stabilisation de l'activité pédagogique et éducative. L'activité 2010 se situe à **160 000 journées participants**.


Le nombre de journées participants permet de mesurer le volume d'animation réalisé par les associations d'éducation à l'environnement : il correspond au nombre de personnes sensibilisées multiplié par la durée de l'intervention.

Si la baisse du nombre d'actions de sensibilisation est sensible depuis 2003 en Alsace, le volume d'activité haut-rhinois est, quant à lui, resté stable, notamment pour le public scolaire. Le public jeune reste le public prépondérant des actions d'éducation à l'environnement (58 % de scolaires et 33 % de loisirs environ).



Exemples d'actions par type de grandes thématiques

Création de vergers traditionnels




Préserver le patrimoine naturel, l'eau et la biodiversité

où? à Chavannes-sur-Etang, communauté de communes de la Porte d'Alsace

quand? en 2010

quoi? création d'un verger communal de 48 ares constituant une zone tampon entre habitations et champs cultivés à l'entrée nord du village



5 communautés de communes

483 fruitiers hautes tiges

752 arbustes

Les chiffres « au total » correspondent au cumul départemental 2000-2010 des actions menées relevant du même type que celle présentée dans la fiche.

Renaturation de milieux humides

Préserver le patrimoine naturel, l'eau et la biodiversité



où? à Sigelsheim, communauté de communes de la vallée de Kaysersberg

quand? en 2008 et 2009

quoi? renaturation d'une zone humide et création d'un chenal de crue le long de la Weiss, afin de rétablir les fonctionnalités écologiques et hydrauliques de ce cours d'eau



8 communautés de communes
22 sites

Les chiffres « au total » correspondent au cumul départemental 2000-2010 des actions menées relevant du même type que celle présentée dans la fiche.

Requalification paysagère et environnementale



Améliorer le cadre de vie et les paysages

où? à Cernay et Watwiller
communauté de communes de Cernay
et environs

quand? depuis 2007

quoi? amélioration de la qualité paysagère et de la
fonctionnalité écologique de zones industrielles
et d'activités

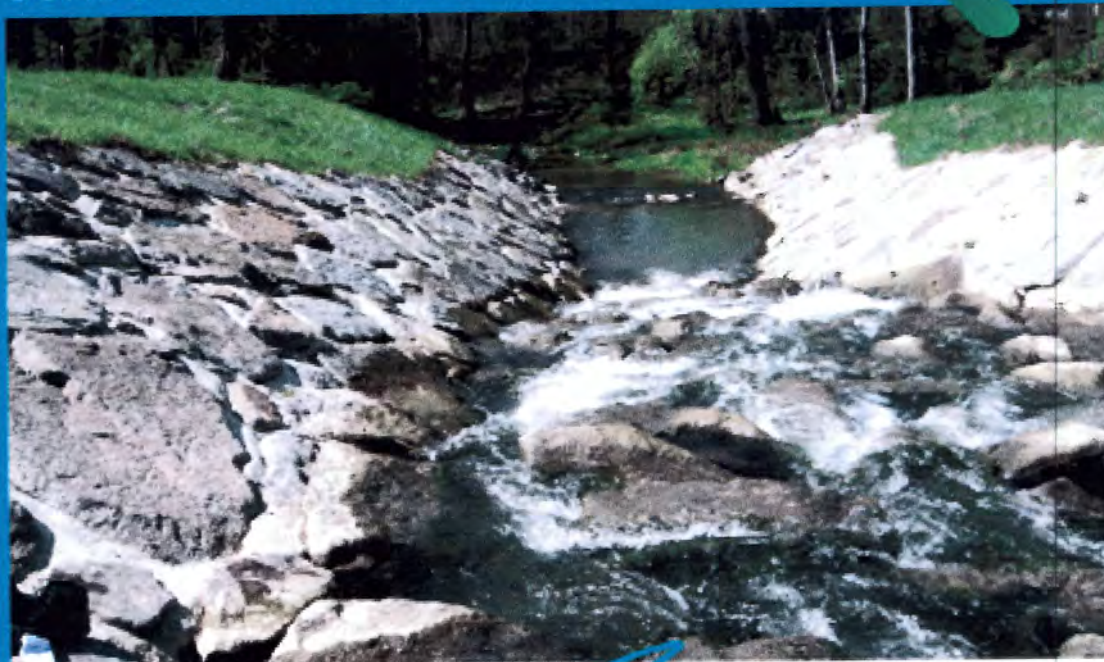


5 communautés de communes
19 ha

Les chiffres « au total » correspondent au cumul départemental 2000-2010 des actions menées relevant du même type que celle présentée dans la fiche.

Aménagements spécifiques pour lutter contre les inondations ou l'érosion

Prévenir les problèmes érosifs et hydrauliques



où? à Hundsbach, communauté de communes de la vallée de Hundsbach

quand? en 2009

quoi? construction d'un seuil franchissable sur le Thalbach, en remplacement du seuil cuvette détruit lors d'une violente montée des eaux



8 communautés de communes
19 aménagements hydrauliques

Les chiffres « au total » correspondent au cumul départemental 2000-2010 des actions menées relevant du même type que celle présentée dans la fiche.

Promotion des circuits courts



Encourager l'agriculture

où? à Holtzwihr, communauté de communes
du Pays du Ried Brun

quand? en 2006 et 2007

quoi? communication auprès des habitants
pour faire connaître le marché paysan



10 communautés de communes
8 marchés paysans, 2 AMAP
2 magasins de producteurs

Les chiffres « au total » correspondent au cumul départemental 2000-2010 des actions menées relevant du même type que celle présentée dans la fiche.

Sensibilisation aux enjeux de la démarche GERPLAN



Favoriser un bon climat socio-économique

où? à la maison de la nature du Sundgau, par
les 8 communautés de communes du Sundgau

quand? en 2010

quoi? animations destinées aux habitants (lecture de
paysage, marché de produits fermiers, débat
sur l'agriculture de proximité) afin de fêter le
10^e anniversaire de la démarche GERPLAN



19 communautés de communes
13 animations

Les chiffres « au total » correspondent au cumul départemental 2000-2010 des actions menées relevant du même type que celle présentée dans la fiche.

Les mesures agro-environnementales territorialisées (MAET)



où? sur 18 communautés de communes

quand? de 2008 à 2010

quoi? engagement volontaire des agriculteurs, en contrepartie d'une compensation financière, à maintenir ou créer des prairies dans un objectif de lutte contre l'érosion des sols, de préservation de la qualité de l'eau, de la biodiversité, des zones inondables et du cadre de vie



2 865 ha contractualisés
248 agriculteurs

Les chiffres « au total » correspondent au cumul départemental 2000-2010 des actions menées relevant du même type que celle présentée dans la fiche.