

Rapport du Président

Commission Permanente du
jeudi 13 décembre 2012

Service instructeur
Service Développement Culturel

N° CP-2012-13-7-1

Service consulté

COMMUNICATION

**BILAN/EVALUATION DE LA CONVENTION DE PARTENARIAT 2009/2012 AVEC
LA VILLE DE HUNINGUE POUR LE TRIANGLE**

Résumé : Informations relatives au bilan évaluatif mené par le Service du Développement Culturel portant sur le partenariat 2009/2012 avec la Ville de Huningue pour le Triangle.

Conformément aux dispositions des conventions, les partenariats arrivant à échéance entre le Département et les structures culturelles font l'objet d'une évaluation.

Dans ce contexte, le présent rapport a pour objet de communiquer le bilan évaluatif de la convention 2009/2012 entre le Département et la Ville de Huningue, intervenue au titre de la politique de soutien aux opérateurs culturels en faveur du projet artistique et culturel du Triangle.

L'évaluation, réalisée par le Service du Développement Culturel du Conseil Général, prend la forme d'un bilan des actions menées par le Triangle dans le cadre de son projet artistique et culturel axé sur :

- 1) la formation, la sensibilisation, l'accompagnement des publics
- 2) les réseaux, ancrage et rayonnement territorial
- 3) la diffusion.

De manière très synthétique, le bilan fait apparaître que le Triangle développe une activité importante, enrichie par la présence de l'Académie des Arts sur son site, intégrant une composante sociale forte, qui en fait prioritairement un équipement de proximité ouvert, à l'écoute des publics et pratiques amateurs, ancré et identifié par les publics de son territoire.

Le bilan relève que son engagement sur le secteur des Trois Frontières, favorisé par une situation géographique propice, a également contribué à renforcer son identité, à l'échelle transfrontalière.

Il montre que la structure a recherché l'élargissement des publics sans exclusive (petite enfance, jeunesse, public scolaire, collégiens, lycéens, seniors) en mettant en place des actions de sensibilisation, soulignant toutefois que davantage d'actions auraient pu être conduites en direction des collégiens.

Par ailleurs, il relève que l'activité du Triangle s'est exercée dans un contexte de contraintes financières qui l'ont conduit à adapter son activité, notamment la diffusion, désormais recentrée sur un festival.

L'étude atteste cependant que, malgré cette modification -également relevée par l'Agence Culturelle d'Alsace-, qui a impacté le volet diffusion, les objectifs du partenariat ont été globalement atteints.

Ce bilan appuiera les réflexions qui seront engagées entre la Ville de Huningue et le Département dans la perspective du renouvellement du partenariat, à partir de 2013.

Dans ce cadre, le Département, pourrait cibler son aide sur des actions plus clairement liées au projet culturel de la structure (festival Compli'Cité, résidences régionales, projets spécifiques avec les publics...) en dehors du projet pédagogique de l'Académie des Arts, soutenu par ailleurs au titre d'une convention spécifique entre la Ville et le Département dans le cadre du Schéma Départemental des Enseignements Artistiques.

Le détail de ce bilan évaluatif, joint en annexe 1 au présent rapport, a fait l'objet d'une restitution à la Commission de la Culture et du Patrimoine du 12 novembre 2012 et sera transmis à la Ville de Huningue.

*

* *

Je vous prie de bien vouloir prendre acte de cette communication.

A handwritten signature in black ink, consisting of a large, stylized 'C' followed by 'B' and 'T' with a long horizontal stroke extending to the right.

Charles BUTTNER

LE TRIANGLE HUNINGUE

Convention 2009/2012 Département / Ville de Huningue
BILAN EVALUATION

« Le Triangle » est un équipement à vocation multiple dont la gestion, en régie municipale directe, relève de la ville de Huningue.

La ville de Huningue et le Département sont liés par une convention d'objectifs portant sur le développement culturel du Triangle de 2009 à 2012 à travers le projet artistique de la structure axé sur :

- 1) La formation, la sensibilisation, l'accompagnement des publics
- 2) Les réseaux, ancrage et rayonnement territorial :
- 3) La diffusion

Au titre de ses orientations culturelles, le Département privilégie l'aménagement culturel du territoire et la sensibilisation des publics, dans l'objectif de favoriser l'accès du plus grand nombre à la culture.

A travers le partenariat avec la ville de Huningue, le Département recherchait notamment à :

- ↳ inscrire l'activité du Triangle sur un territoire élargi en partenariat avec les opérateurs culturels (associations, collectivités, artistes, institutions) du territoire ;
- ↳ initier des actions de développement culturel auprès des publics et plus particulièrement de ceux relevant des compétences du Département (collégiens, personnes âgées...) ;
- ↳ rechercher l'élargissement des publics en favorisant l'accessibilité à la culture par la mise en place d'actions de sensibilisation, ateliers de pratiques, conférences...

L'évaluation, réalisée par le service du Développement culturel du Conseil Général est prévue contractuellement par la convention signée par les partenaires. Elle prend la forme d'un bilan des actions conduites par le Triangle qui s'appuie sur :

- ↳ les rapports d'activités produits par le Triangle (2009/2011) ; pour chaque axe, les bilans quantitatifs et qualitatifs développés dans le présent document ont été renseignés par le Triangle.
- ↳ quelques éléments relatifs à l'année 2012
- ↳ les échanges intervenus sur la durée de la convention notamment dans le cadre des comités de suivi annuels ou de réunions spécifiques.

L'examen de ce bilan a pour objet d'établir si les actions mises en place par Le Triangle de Huningue ont répondu aux attentes du Département dans le cadre de la convention.

I) ENCOURAGER LES PRATIQUES AMATEURS

La formation, la sensibilisation et l'accompagnement des publics, contribuent à l'éveil du public à la culture et favorise son accessibilité.

Bilan quantitatif

1) FORMATION DES PUBLICS AMATEURS

L'Académie des Arts de Huningue, située dans les locaux du Triangle, fait l'objet d'une convention entre le ville de Huningue et le Département, en sa qualité d'école / centre, au titre du Schéma départemental des enseignements artistiques spécialisés.

Dans ce contexte, les éléments la concernant (nombre d'élèves, contenu pédagogiques ...) relèvent du Schéma départemental et des bilans réalisés dans ce cadre.

Bilan qualitatif

Le standard de formation au sein de l'Académie des Arts est élevé et le souci d'une pédagogie adaptée est permanent pour l'équipe d'enseignement. En effet, dans le cadre du Schéma Départemental des Enseignements Artistiques, l'Académie des Arts fait partie de 9 Ecoles Centre "labellisées". A ce titre, elle remplit pleinement le cahier des charges exigé.

Une des spécificités du travail mené à l'Académies des Arts est celle de l'accompagnement des élèves, par des professionnels, vers de véritables expériences scéniques à travers la création d'un spectacle annuel en moyenne puisque l'équipement du Triangle est un vrai atout à ce niveau. Ce travail crée du lien social et intergénérationnel : il constitue une vraie aventure humaine et artistique pour tous les participants. Cela contribue également à la découverte des métiers du spectacle : metteur en scène, chorégraphe, plasticien, régisseur son et lumière...

Un dispositif innovant a été mis en place depuis 2 saisons permettant aux 450 élèves de l'Académie des Arts d'accéder gratuitement à 3 spectacles (programmé par le Triangle). Cela s'inscrit dans le cadre de leur formation et fait partie de l'évaluation de fin d'année. Ce soutien affirmé de la Ville de Huningue permet de compléter l'éveil culturel de ses élèves. L'origine géographique des élèves (35 communes environnantes) et l'affluence des demandes pour intégrer l'Académie des Arts témoignent de son attractivité.

Observations

La présence de l'Académie des Arts dans les locaux du Triangle permet aux élèves de bénéficier directement de la présence d'artistes accueillis dans le cadre de résidences, d'assister ou de participer à des spectacles.

Cette plus-value, contribue à enrichir les contenus pédagogiques proposés par les professeurs de musique de danse et de théâtre et, corrélativement, le cursus des élèves.

En sens inverse, l'on peut également souligner que la présence de l'Académie des Arts au Triangle donne du sens à l'action culturelle du Triangle et la légitime fortement.

2) ACTIONS DE SENSIBILISATION PUBLICS SCOLAIRES ET DIVERSIFIES	
2009/2010 17 actions	<p>Programmation du spectacle « Tadam » de la cie Pizzicato pour le public du service jeunesse.....</p> <p>Participation aux Journées Internationales de la harpe en Arles avec des élèves de la classe de harpe de l'Académie des Arts.....</p> <p>Rencontre entre la cie La Tofaie et des élèves musiciens de l'Académie des Arts</p> <p>Rencontre entre les musiciens Véra Tsybakov et Romain Hervé et des élèves musiciens de l'Académie des Arts</p> <p>Rencontre entre la cie La Strada et des élèves de la classe de théâtre de l'Académie des Arts</p> <p>Spectacle « Mots d'amour, maux de guerre » de la cie La Strada - participation de l'atelier choral adulte de l'Académie des Arts</p> <p>Découverte du spectacle « Me Ray Charles & Sammy Davis Jr » par des enfants du service jeunesse de la Ville</p> <p>Visite du Triangle et découverte du concert symphonique de l'Orchester Gesellschaft Weil am Rhein par l'association Regain - public sénior.....</p> <p>Découverte du spectacle « La reine pokou » de la cie Théâtre du Même Nom avec des élèves de la classe de théâtre de l'Académie des Arts.....</p> <p>Rencontre autour du spectacle « Et si j'étais moi » avec la cie Act2 et des élèves de la classe de danse de l'Académie des Arts.....</p> <p>Rencontre et découverte du spectacle « La reine pokou » de la cie Théâtre du Même Nom avec des élèves du lycée Jean Mermoz de Saint-Louis</p> <p>Spectacle « Carmen » libre adaptation de l'opéra de Bizet réalisé par une classe de l'école primaire en collaboration avec l'Académie des Arts</p> <p>5 Musiqu'Apéros les dimanches matins composés d'1/3 de musique et de 2/3 d'échanges avec les musiciens autour d'un apéritif - tout public</p>
2010/2011 17 actions	<p>Stage de découverte des instruments à vents proposé par l'Académie des Arts</p> <p>Rencontre autour de la création du spectacle « Lapins tous risques » (1^{ère} étape de création en résidence) avec la cie Théâtre du Risorius, le centre de loisirs, le périscolaire et les séniors de l'association Regain</p> <p>Masterclass de jazz (guitare, harpe, contrebasse, batterie) pour les élèves de l'Académie des Arts et le tout public</p> <p>Rencontre avec la cie NGC 25 lors de la résidence pour le spectacle « Il y a toujours des mouches dans les bars » et des élèves de la classe de danse de l'Académie des Arts</p> <p>Rencontre entre la cie Mira et des enfants du service jeunesse</p> <p>Participation d'élèves de la classe de théâtre de l'Académie des Arts en tant que figurants dans le spectacle professionnel « Antigone » de la cie Création Ephémère (avec des comédiens différents)</p>
2010/2011 (suite)	<p>Rencontre autour de la création du spectacle « Lapins tous risques » (2^{ème} étape de création en résidence) avec la cie Théâtre du Risorius, le centre de loisirs, le périscolaire et les séniors de l'association Regain</p> <p>Rencontre entre des élèves du Collège Gérard de Nerval et les comédiens différents de la cie Création Ephémère</p> <p>Rencontre entre la cie Le Fil Rouge et des éducatrices de jeunes enfants et directrice de la Nef de la petite enfance</p> <p>5 Musiqu'Apéros les dimanches matins composés d'1/3 de musique et de 2/3 d'échanges entre public et musiciens - tout public</p> <p>3 Musi'Conférences les mardis soirs composés de musique et de moments d'échanges - tout public</p>
2011/2012 13 actions	<p>Projet de fabrication de bancs pour la petite enfance par des élèves de SEGPA du collège Gérard de Nerval [cf. article de presse]</p> <p>Rencontre entre la cie En verre et contre tout et les bibliothécaires de Huningue en présence de l'auteur Karin Serres autour de la pièce « Moi dans ma tête » ; ainsi qu'avec des élèves de la classe de théâtre de l'Académie des Arts</p> <p>Rencontre autour du spectacle « Electre viande hâchée » avec la cie Dorliss et des élèves de la classe de théâtre de l'Académie des Arts</p> <p>Rencontre autour du spectacle « Donner corps » avec la cie Itinéraires, des élèves de danse de l'Académie des Arts et de l'école primaire</p> <p>Rencontre entre la cie Goldamour et des élèves de la classe de chant jazz et instrumentistes de musique actuelles de l'Académie des Arts</p> <p>5 Musiqu'Apéros les dimanches matins composés d'1/3 de musique et de 2/3 d'échanges entre public et musiciens - tout public</p> <p>3 Musi'Conférences les mardis soirs composés de musique et de moments d'échanges - tout public</p>

Bilan qualitatif par le Triangle :

Les seniors :

- *La mise en place d'actions spécifiques (découverte des coulisses du théâtre, invitation à un concert, rencontres d'artistes...) chaque année, en direction des seniors, contribue à l'appropriation du lieu par ce public.*

- Cette médiation porte visiblement ses fruits puisque nous accompagnons maintenant deux actions culturelles (théâtre dialectal et projection du 1er film en alsacien datant de 1930) qui relèvent d'initiatives de l'association Regain (association de seniors de Huningue). Ces dernières viennent compléter notre programmation pour laquelle de nombreuses personnes se déplacent également.
- L'intégration par la Ville de Huningue de M. Walter Schull, Président de l'association Regain, à la Commission Culturelle aura été un facilitateur et un marqueur supplémentaire de l'intérêt porté à ce public.
- La très belle fréquentation des thés dansants au Triangle, organisés par le CCAS de la Ville, est également clairement le signe que ce public s'est pleinement approprié cet équipement municipal

Les personnes en situation de handicap :

- La sensibilité de l'équipe dirigeante du Triangle à la problématique du handicap fait qu'une attention particulière est portée sur les initiatives touchant à ce domaine. La programmation d'un spectacle de la Cie Création Éphémère et ses comédiens différents aura permis de très belles rencontres avec le public et des groupes de jeunes.

Les écoles :

- Le Triangle propose évidemment à travers sa programmation des spectacles à destination des écoles de la maternelle au lycée mais ce qui est unique dans le secteur des 3 frontières c'est la densité de projets et d'initiatives soutenus par notre lieu (spectacle école primaire, théâtre bilingue du collège). La mise à disposition des locaux pour les répétitions et les représentations mais également l'accompagnement de l'équipe technique et administrative du Triangle permettent la réalisation de ces projets. La reconduction depuis plusieurs années souligne la satisfaction des enseignants et des établissements scolaires dans ces partenariats.
- Une collaboration étroite avec l'éducation nationale en termes d'art plastique est également établie depuis plus de 7 ans et a abouti à la réalisation d'une exposition en fin de saison. Une quinzaine d'enseignants s'implique dans ces projets avec le soutien de Mme Sylvie Alix, conseillère pédagogique. Année après année, la qualité des productions réalisées par les élèves s'améliore.

Remarques : Nous constatons avec regret que le collège (situé à 10 minutes à pied) peine à profiter pleinement des propositions de spectacles et d'exposition, malgré toutes nos tentatives. A titre d'exemple, en 10 ans de fonctionnement pas un seul professeur d'art plastique n'est venu voir une exposition avec des élèves. Par ailleurs, sur 570 élèves seuls 150 à 180 viennent une fois dans l'année au spectacle. A l'opposé, un ancrage solide avec un professeur motivé permet d'accueillir des élèves au spectacle même hors temps scolaire !

Les jeunes hors temps scolaire :

- La mise en œuvre d'actions de médiation auprès d'animateurs (Service Jeunesse, Accueil périscolaire...) qui ont en charge la jeunesse commence à porter ses fruits. Certains se sont pleinement appropriés les opportunités pédagogiques que pouvait représenter un spectacle par exemple et d'autres, moins familiarisés avec le milieu culturel continuent à nous accompagner lorsque que nous menons des actions de médiation culturelle auprès des adolescents.

Observations :

47 actions de sensibilisation se sont déroulées au Triangle. Leur nombre, équivalent lors des saisons 2009/2010 et 2010 /2011, baisse au cours de la saison 2011/2012.

Il s'agit essentiellement de rencontres avec des compagnies, de sensibilisation autour de spectacles programmés au Triangle ou de visites. La formation des publics amateurs a pris la forme de stages ou de master classes à raison de 3 actions.

Il est relevé que les music-apéros, qui s'adressent au tout public, se sont déroulées avec régularité au cours des 3 saisons. Ces rencontres, ont été mises en place dans l'objectif de drainer un public plus large au Triangle et témoignent de la fonction culturelle et sociale du Triangle.

Si tous les publics sont visés par les actions de sensibilisation (petite enfance, jeunesse, public scolaire, collégiens, lycéens, seniors) il est relevé qu'un tiers d'entre elles concernent ou sont proposées par les élèves de l'Académie des Arts. 2 actions de sensibilisation ont été spécifiquement mises en place en direction des collégiens.

A travers l'ensemble de ces données, l'on peut souligner qu'en cherchant à porter une attention à tous les publics sans exclusive le Triangle intègre une composante sociale forte dans son activité culturelle.

Par ailleurs, il est relevé le Triangle a pris des initiatives pour développer des projets avec le Collège. A cet égard, au regard des attentes du Département en direction de ce public, il conviendrait que ces initiatives soient confortées afin que davantage de projets puissent être développés.

En outre, la densité des actions en direction des différents publics est, pour une large part, liée à l'accueil au Triangle d'associations locales ou de services municipaux. Cette posture se justifie par le statut municipal de l'équipement, dont les propositions culturelles, mais aussi de loisirs, ont indéniablement pour vocation de participer à la vie locale.

2009 2010 (10 projets)	13 septembre 15 novembre 28 novembre Février 7 mars 11 mars 27 mai 8 et 11 juin 15 au 18 juin 21 juin	Rock Harmonie Pop Rock Théâtre Harmonie Théâtre Théâtre électroacoustique Musique, danse, théâtre Musiques actuelles	Concert de l'association ARTUNG avec le groupe Adl' O Concert d'automne de la MUSIQUE MUNICIPALE de Huningue Concert de l'association CULTU'ROCK avec les groupes Made(in) et Renove 7 représentations du spectacle « Les copines » par les Tréteaux de Vauban Concert de printemps de la MUSIQUE MUNICIPALE de Huningue Stage de théâtre avec l'atelier théâtre du Collège Gérard de Nerval Spectacle bilingue par l'atelier théâtre du Collège Gérard de Nerval Concert tri national d'enfants avec l'association AUDIORAMA et des écoles primaires de France, Suisse et Allemagne Fête de fin d'année de l'Académie des Arts (prestations des classes de musique, danse, théâtre) Fête de la musique avec des groupes de musiques actuelles de l'Académie des Arts
2010 2011 (12 projets)	16 octobre 14 novembre Janvier à mai 28 et 29 janvier 4 au 13 février 3 avril 9 mai 17 mai 12, 13 et 15 juin 25, 27 et 28 mai Juin 17 et 18 juin	chanson française Musique d'Harmonie Opéra Théâtre Théâtre Musique d'Harmonie Théâtre Théâtre Musique, danse, théâtre Musique, danse, théâtre Jazz vocal danse	Concert « Emergences » avec 4 groupes Haut-Rhinois (Aelle, Elektric Schlopas, Fusain, frères de chimère) Concert d'automne de la MUSIQUE MUNICIPALE de Huningue Opéra Carmen avec des élèves de l'Ecole primaire de Huningue et des professeurs de l'Académie des Arts Spectacle « Roméo et Juliette » du Centre hospitalier de Rouffach 7 représentations théâtrales par les Tréteaux de Vauban Concerts de printemps de la MUSIQUE MUNICIPALE de Huningue Spectacle « Roméo et Juliette » par des élèves du collège Gérard de Nerval Spectacle bilingue par l'atelier théâtre du Collège Gérard de Nerval Spectacle « le joueur de flûte de Hamelin » avec les jeunes élèves de l'Académie des Arts Spectacle « Serge Gainsbourg » avec les grands élèves de l'Académie des Arts Concert du MANHATTAN JAZZ CHOIR de Huningue Gala de danse des élèves de l'Académie des Arts
2011 2012 (12 projets)	18 septembre 14 octobre 20 novembre 10 mars 23/03 – 01/04 5 avril 15 avril 20 avril 4 mai 29 mai 22 et 23 juin 29/06 au 02/07	Jazz vocal Cinéma Musique d'Harmonie Théâtre Théâtre Slam Musique d'Harmonie Chanson française Musiques actuelles Théâtre Danse Jazz vocal	Concert du MANHATTAN JAZZ CHOIR de Huningue à Fun'ingue Projection du film « D'r Herr Maire » (1 ^{er} film en dialecte – 1930) organisée par l'association Regain Concerts d'automne de la MUSIQUE MUNICIPALE de Huningue Théâtre dialectal avec la troupe amateur de Village-Neuf organisé par l'association Regain 7 représentations du spectacle « Café Théâtre » par les Tréteaux de Vauban Concert de slam bilingue avec le Collège Gérard de Nerval et 2 slameurs allemands Concerts de printemps de la MUSIQUE MUNICIPALE de Huningue Concert « Emergences » avec les groupes locaux Elektric Schlopas (Village Neuf) et Aelle (Mulhouse) Concert de l'association CULTU'ROCK avec les groupes Algeco, Haute Fréquence, Neap Tide Spectacle bilingue par l'atelier théâtre du Collège Gérard de Nerval Gala de danse de l'Académie des Arts Enregistrement d'un CD du Manhattan jazz choir dans l'Odéon à l'occasion de son 10 ^{ème} anniversaire

Bilan qualitatif par le Triangle :

L'attention du Triangle portée au public en situation de handicap se traduit par des soutiens ponctuels comme par exemple celui de l'atelier théâtre du Centre Hospitalier de Rouffach. Ce soutien aura permis la concrétisation d'une année de travail pour un public d'adultes handicapés.

L'accompagnement par le Triangle de projets émanant des collèges est une spécificité dans le secteur frontalier. Il se traduit par la mise à disposition à titre gracieux de locaux mais également de soutien logistique (matériel, personnel technique et administratif). Ce soutien renouvelé année après année témoigne de la satisfaction des enseignants et de la direction du collège. Ce même soutien apporté aux initiatives culturelles de l'association Regain (senior) est fortement apprécié.

Dans sa grande diversité d'activités, le Triangle ouvre aussi ses scènes aux musiques actuelles en soutenant notamment les initiatives de Cultu'Rock (association locale faisant la promotion de groupes amateurs), Artung (Sundgau). De même, l'accompagnement du Manhattan Jazz Choir, aura permis à cette formation de jazz vocal de prendre de l'ampleur (de 15 à 30 membres), de progresser artistiquement grâce à une formation encadrée par un professeur de chant de l'Académie des Arts et financée par la Ville.

Observations

Les groupes amateurs locaux sont présents au Triangle durant toute la saison, soit de septembre à juin. Le nombre d'accueils est régulier d'une année sur l'autre. Diverses disciplines artistiques y sont représentées (Musique, cinéma, théâtre, danse).

Un tiers des accueils est consacré aux musiques actuelles (Rock, Jazz, Slam, chanson française), la structure développant une certaine sensibilité en direction de cette esthétique.

Les associations locales y sont représentées dans leur diversité, accueillies régulièrement en ce qui concerne les jeunes (Cultur'rock, Artung, Académie des arts, collège, scolaires) et les personnes âgées (Regain) et, plus ponctuellement, pour les personnes en situation de handicap (atelier théâtre du centre hospitalier de Rouffach).

En accueillant sur le site des groupes amateurs et des associations locales (originaires du département, du secteur des trois frontières ou de la ville de Huningue) le Triangle affirme, là encore, sa vocation sociale et culturelle, avec un ancrage fort sur son territoire et, plus particulièrement le secteur des trois frontières.

Cette activité importante, inscrite dans son projet artistique et culturel et qui représente 50% de l'activité culturelle de la structure, fait du Triangle prioritairement un équipement de proximité ouvert, à l'écoute des publics et pratiques amateurs, qui répond aux besoins des publics du territoire immédiat.

II) AGIR EN FAVEUR DE LA CREATION

3) Résidences et accompagnement des projets de groupes ou compagnies			
2009/2010 6 résidences (35 jours)	De sept à déc Septembre + Décembre + Janvier Janvier Mars Avril à Juin	Théâtre Théâtre Danse Danse Théâtre Musique	Cie Théâtre du Même Nom [Village-Neuf] : création du spectacle « La reine pokou », joué en mars 2010 Cie Création Ephémère [Millau] : travail des acteurs pour le spectacle « Antigone » Cie Estro [Mulhouse] : travail des danseurs pour le spectacle « Ainsi surgit Pan » Cie Act2 [Mulhouse] : travail des danseurs pour le spectacle « Et si j'étais moi » Cie Cap Opérette [Mulhouse] : travail d'acteurs pour le spectacle « Oscar et la dame rose » Association Audiorama [Strasbourg] : travail des musiciens pour l'Opéra des 3 pays
2010/2011 2 résidences (26 jours)	Septembre + Février Janvier	Théâtre Danse	Cie Théâtre du Risorius [Moiry 58] : travail des acteurs pour le spectacle « Lapins tous risque » Cie NGC 25 [Nantes] : travail des danseurs pour le spectacle « Il y a toujours des mouches dans les bars »
2011/2012 3 résidences (31 jours)	Novembre Février Mars + Août	Théâtre Musique Danse	Cie En verre et Contre Tout [Dombasle - 54] : travail des acteurs pour le spectacle « Moi dans ma tête » Cie Goldamour [Arlesheim - Suisse] : travail des musiciens sur scène pour le concert « Terminal B » Cie AJT [Grenoble - 38] : travail des danseurs pour l'accueil du public lors de l'ouverture de saison 2012/2013

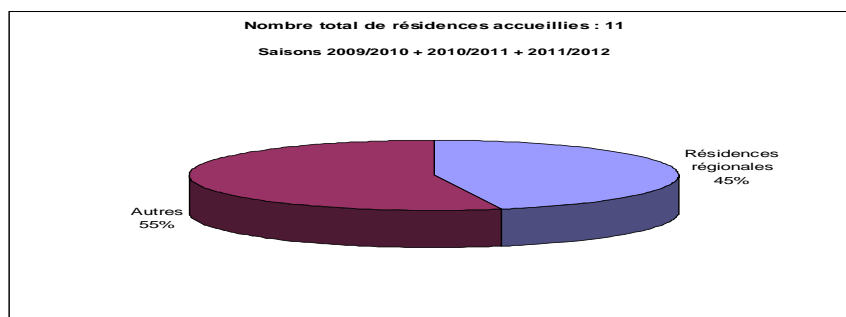
Bilan qualitatif par le Triangle :

Durant les résidences, les compagnies bénéficient de locaux et d'espaces scéniques pour travailler (avec logistique humaine et matériel) ainsi que de possibilité d'hébergement. Le temps de résidence est un instant privilégié pour mener à bien diverses rencontres avec le public.

Sur 5 compagnies régionales accueillies, 4 sont haut-rhinoises. Cela résulte d'une attention particulière accordée aux compagnies de notre territoire et à l'idée que nous nous faisons de notre rôle de développement à l'échelle de notre territoire.

La diversité des modes d'expression accueillie et des techniques utilisées participe pleinement au travail de sensibilisation aux formes d'expression artistiques actuelles.

Nos accueils de jeunes compagnies en résidence font partie de l'accompagnement et du partage de risque nécessaire à l'émergence de jeunes artistes notamment haut-rhinois.



Observations :

Le nombre total de résidences recensées sur la période est de 11. Le nombre de résidences accuse une baisse sensible passant de 6 en 2009/2010 à 2 en 2010/2011, pour revenir à 3 en 2011/2012. La structure explique cette baisse par une diminution des crédits qui ne lui a pas permis d'accueillir autant de résidences que par le passé.

La permanence artistique au Triangle est relativement stable sur les trois saisons (35, 26 et 31 jours). Sur 11 au total, 8 résidences ont eu une durée égale ou supérieure à 5 jours. Les résidences permettent de conduire des projets de rencontres avec les publics. A cet égard, l'on peut s'interroger sur la capacité des compagnies, accueillies sur de très courtes périodes à engager des projets de sensibilisation culturelle inscrits dans la durée en direction des publics.

Les résidences régionales représentent 45% de l'ensemble des résidences accueillies au Triangle. Cette proportion témoigne de l'attention du Triangle à

la création régionale, la structure répondant ainsi aux objectifs du partenariat.

III) PROGRAMME DE DIFFUSION

La diffusion consiste à concevoir une programmation prenant en compte la diversité et l'évolution des courants artistiques en recherchant le croisement des disciplines artistiques (musique, danse, théâtre, arts plastiques)

L'objectif est de proposer une offre culturelle diversifiée, accessible à l'ensemble des publics.

Bilan quantitatif

PROGRAMMATION FREQUENTATION											
Saison	Nb total de spectacles	Cies régionales	dans e	musiqu e	petite enfance	clown, cirque	théâtr e	Fréquentati on	Nb Total séances	Fréq. moyenne par séance	Fréq. Moyenne par spectacle
2009 2010	41	14	6	11	3	7	14	7 271	61	119	177
2010 2011	29	10	2	9	3	6	9	5 686	47	120	196
2011 2012	18	5	1	7	2	3	4	4 554	33	138	253

Bilan qualitatif par le Triangle :

En 2009/2010, le nombre de spectacles et la fréquentation sont plus importants, principalement en raison du soutien de 2 projets extérieurs accueillis au Triangle :

. les Parcours Croisés du Grand Est, organisés par l'Agence Culturelle d'Alsace (6 spectacles présentés à Huningue + 2 à Kembs et 2 à la Filature)

. l'Opéra des 3 pays réalisé par l'association Audiorama de Strasbourg, (projet tri national autour de la musique électroacoustique : 1 concert avec des classes françaises, allemandes et suisses + 1 performance en extérieur).

En 2011/2012, en raison d'une conjoncture globale très difficile, des coupes budgétaires imposées très tardivement ont fortement impacté cette saison là. C'est pourquoi, le nombre de spectacles a baissé entraînant une diminution de la fréquentation : on constate néanmoins que la fréquentation moyenne par séance et la fréquentation moyenne par spectacle est en hausse.

Pour 2012/2013, une nouvelle dynamique s'enclenche avec « Compli'Cité », un nouveau festival pluridisciplinaire unique dans la région des 3 frontières. (25 spectacles sur 10 jours). 6 autres spectacles professionnels sont programmés le reste de la saison (voir le nouveau journal du Triangle)"

Dans le secteur frontalier, le Triangle est la seule structure française à proposer régulièrement des spectacles petite enfance. 2012/2013 verra la reprise du rythme d'un spectacle par trimestre. Ces propositions très prisées des familles répondent à une réelle demande, contribue à élargir la palette d'âge des spectateurs et à former le public de demain.

Observations :

Pour mémoire, il est rappelé que :

- ↳ jusqu'en 2007/2008, la programmation du Triangle s'échelonnait sur toute la saison avec des alternances dans les formes et les dispositifs.
- ↳ de la saison 2008/2009 jusqu'à la saison 2010/2011, elle a évolué vers un concept articulé autour de 3 temps forts : Sonn'Automne (musique), Label Etoile (cirque et danse) et Art Scénik (théâtre et marionnettes).
- ↳ au cours de la saison 2011/2012, elle a été recentrée sur un seul évènement pluridisciplinaire de 10 jours avec 8 spectacles
- ↳ à partir de 2012/2013, cet évènement évolue vers un festival, « Compli' Cité » avec 25 spectacles à l'affiche sur une durée de 10 jours

Sur le contenu, l'on observe que l'ensemble des disciplines artistiques sont représentées (théâtre, musique, danse, arts visuels, cirque, clown) au Triangle, dans des proportions quasi équivalentes à celles proposées par des structures similaires.

Entre 2009 et 2011, le nombre total de spectacles a diminué de 56 %. Corrélativement, la fréquentation accuse également une baisse de -37 %. Le nombre total de représentations a diminué dans les mêmes proportions : -46 %. Cependant, la fréquentation moyenne par séance est en hausse +15,96%, les représentations étant plus limitées (-16 %)

Le nombre de propositions pour la petite enfance est resté stable, ce qui traduit, dans ce contexte de fragilité évoqué par le Triangle, notamment en 2010 /2011, une attention particulière de la structure portée à ce type de public. Il est à noter que sur ce public privilégié du Département, le Triangle est le seul, dans le secteur des 3 Frontières, à proposer une programmation petite enfance

D'une manière générale, le bilan fait apparaître clairement que l'activité de diffusion est en diminution.

Toutefois, dès la saison 2012/2013, la Ville de Huningue annonce une saison densifiée avec 27 spectacles professionnels auxquels s'ajouteront des spectacles en rue au mois de juin dans le cadre de la redynamisation du centre ville.

Enfin, l'on relève que la programmation a pris en compte la diversité et l'évolution des courants artistiques et répond aux objectifs du partenariat.

IV) ANCRAGE RAYONNEMENT TERRITORIAL ET TRANSFRONTALIER

L'ancrage et le rayonnement territorial consistent à proposer une activité (diffusion, accès à la scène des compagnies régionales et des groupes amateurs locaux, l'objectif étant d'être présents aux côtés des publics locaux et identifié sur un secteur où se côtoient de nombreux équipements culturels.

La mise en réseau et le développement de partenariats consistent à rechercher des liens avec des acteurs agissant dans le même champ. Ceux-ci visent une meilleure connaissance réciproque, le partage d'informations, d'expériences, le développement d'actions communes ou encore la mutualisation de moyens.

Bilan quantitatif

1) ANCRAGE, RAYONNEMENT TERRITORIAL ET TRANSFRONTALIER (EVENEMENTS)			
2009/2010	15/10 au 7/11 6 novembre 22 novembre 11 mars 2/4 au 30/5 27 mai 8 et 11 juin	Exposition Théâtre Musique classique Stage Exposition Théâtre Musique	« Brique, Art et Fraternité » regroupant 23 artistes français, suisses et allemands Soirée « Eclat de Brique » de la cie Maramande composée de 11 comédiens suisses, suivie d'un cabaret Concert de l'Orchestergesellschaft de Weil am Rhein avec 55 musiciens allemands, suisses et français Stage de théâtre bilingue (français-allemand) avec des élèves du collège Gérard de Nerval « A tire d'aile », exposition de photographies de Raimund Kagerer de Lörrach Spectacle de théâtre bilingue des élèves du collège Gérard de Nerval avec la Cie Rab Teater (Freibourg) Concert tri national d'enfants avec l'association AUDIORAMA et des écoles primaires de France, Suisse et Allemagne
2010/2011	19 sept au 9 nov 6 novembre 10 décembre 25/2 au 15/4 20 mars	Exposition Théâtre Jazz Exposition Marionnettes, objets	« Brique, Art et Fraternité » regroupant 17 artistes français, suisses et allemands Soirée « Froufrou les bains » de la cie Maramande composée de 11 comédiens suisses Audition de l'Académie des Arts avec la JazzSchule de Bâle autour de Queen « Les fainéantes », sculptures et esquisses de Dorothee Rothbrust de Weil am Rhein Spectacle « Hansel et Gretel » de la cie Theater Schäfer-Sowa » de Weil am Rhein (en partenariat avec le service culturel de Weil am Rhein)
2011/2012	Janvier-mars 10 février 20 au 24 fév 19/4 au 11/5 17 mai 20 mai	Exposition Jazz Jazz Exposition Théâtre Musique classique	« Kunst am Rhein, d'une rive à l'autre », photographies du Kesselhaus de Weil am Rhein Concert du Casa Loma Jazz Band (new orléans jazz - Bâle) Résidence et concert de Goldamour (quintet franco-suisse de cross-over jazz) « Brique, Art et Fraternité » regroupant 20 artistes français, suisses et allemands Spectacle de théâtre bilingue du collège Gérard de Nerval avec le Rab Theater et la venue de collégiens de Weil am Rhein Concert de l'Orchestergesellschaft de Weil am Rhein avec 55 musiciens allemands, suisses et français

Bilan qualitatif

Le bilan de la répartition géographique de l'origine de notre public fait clairement apparaître un enracinement profond sur le territoire de la communauté de communes des 3 Frontières (84%) mais également en

fonction des propositions artistiques, d'un territoire plus large allant parfois jusqu'au niveau régional.

En moyenne, les rendez-vous culturels du Triangle sont composés à 54% d'amateurs et 46% de professionnels. En outre, de très nombreux autres rendez-vous non culturels sont proposés notamment par de nombreuses associations. Cette démarche permet un très fort ancrage du public qui fréquente la structure à de nombreuses occasions.

Le travail transfrontalier est une évidence à Huningue puisque la commune est bordée par la Suisse et l'Allemagne. Cela se traduit par exemple depuis 4 ans par un travail régulier mené avec les ateliers d'artistes en art plastique du Kesselhaus à Weil am Rhein (ville jumelée de Huningue) mais également par l'accueil d'artistes professionnels (orchestre symphonique, opéra transfrontalier, spectacle en allemand...) ou amateurs (théâtre bilingue du collège...).

Ces actions de proximité entre artistes et public concrétisent une volonté de s'impliquer à son échelle dans la dynamique transfrontalière de notre territoire.

Observations

Sur la période, 18 projets transfrontaliers sont recensés, avec une moyenne de 6 par an, et une stabilité d'une saison à l'autre.

Il est à noter que les élèves du Collège Gérard de Nerval ont bénéficié de 3 projets qui leur ont permis de tisser des liens notamment avec des collégiens de Weil am Rhein.

Le tiers des projets concerne des expositions (6 sur 18), ce qui représente une proportion forte. Les 2/3 restants sont des projets où les diverses disciplines artistiques sont bien représentées (théâtre, musique, danse). A travers cette diversité de projets mis en œuvre, l'on peut estimer que le Triangle est identifié par ses partenaires comme un équipement à vocation multiculturelle, soucieux de rechercher et partager des expériences ainsi que de nouer des liens, à cette échelle.

Cependant, si les expositions sont pertinentes en termes d'animation et font partie intégrante du projet artistique et culturel du Triangle, il importe que la structure continue de veiller à la présence des autres disciplines artistiques dans ses projets.

L'engagement du Triangle sur le secteur des trois frontières, favorisé par une situation géographique propice, a contribué à renforcer son identité, sur le

secteur de la Région des Trois Frontières. A cet égard, la structure répond aux objectifs du partenariat avec le Département.

2) PARTENARIATS ET RESEAUX AVEC LES OPERATEURS CULTURELS LOCAUX, REGIONAUX, OU NATIONAUX (LIEUX DE DIFFUSION, ASSOCIATIONS, ECOLES DE MUSIQUES, COLLECTIVITES, ARTISTES, INSTITUTIONS.....)		
Année	Réseaux	Contenu des projets
2009-2012	Quint 'Est	Accueil des premiers Brouillons de l'association en 2009 à l'occasion des Parcours Croisés 2009 organisés par l'A.C.A. Accueil de 2 résidences de création avec diffusion et actions transversales avec les publics Et si j'étais moi - Cie ACT 2 (janvier 2010) Moi dans ma tête - Cie En verre et contre tout (janvier 2012)
2009-2012	Les Régionales	Accueil de 6 spectacles dans le cadre des Parcours Croisés en 2009 organisés par l'A.C.A. Rêve d'automne - Cie Jon Fosse Maintenant - Cie Sky de Sela (A)musée - Cie La Brèche Florilège - Cie du Détour A l'endroit - Pièces détachées Le petit cabaret - Cie Théâtre des valises Accueil de 8 spectacles dans le cadre des Régionales durant la période Tango des gangsters - Valium Valse Gérard Dalton chante en couleurs - Gérard Dalton Pas à pas - Cie Gavroche Théâtre Rouge Tomate - Cie Tartine Reverdy Duo Mira - Cie Mira Le temps des Muffins - Cie le Théâtre Magasin Hôtel des hortensias - Cie Théâtre des Monstres Donner corps - Cie Itinéraires Membre du Comité de sélection de l'Espace Scène d'Alsace de l'A.C.A. depuis 2007.
2009-2012	Résonances	10 spectacles co-accueillis sur la période Mots d'amour, maux de guerre - Cie LA STRADA La reine Pokou - Cie Théâtre du Même Nom Wouaf'Art ! - Cie Sagliocco Ensemble Petit ours - Cie Théâtrale du Risorius La Brouille - Cie des Tarabates Hansel et Gretel - Cie Theater Schäfer-Sowa Variations Antigone - Cie Création Ephémère Dehors - Cie Théâtre du Champ Exquis Histoires d'ours - Cie Le fil rouge théâtre Va nu pied sur la langue - Sylvie Santi Membre du Jury du Festival Momix depuis 2005
2009-2012	A deux Pas de chez nous	Réalisation de supports communs de communication et recherche d'harmonisation de la programmation des 4 salles du secteur frontalier. Réunion de coordination lors de la préparation de nos saisons respectives.

Bilan qualitatif par le Triangle :

La période particulièrement trouble au niveau économique aura secoué de plein fouet de nombreuses salles de spectacles. L'activité des différents réseaux s'est malgré tout maintenue tant bien que mal malgré les conditions de travail parfois chaotiques dans certains lieux.

L'union des forces dans des périodes difficiles reste une vraie conviction partagée de tous et une nécessité. Ces moments d'échanges et de réflexion

entre professionnels sont autant de points d'appui pour essayer de s'adapter et de maintenir le cap d'un point de vue artistique.

Cela reste valable à l'échelle des 4 réseaux auxquels nous participons (secteur des 3 Frontières, Département, Région et Grand Est)

Au niveau départemental, un travail régulier, enrichissant et contradictoire est effectué avec les collègues de Résonances lors du repérage des spectacles en région ou durant des festivals (Avignon, Epinal, Bar le Duc, Chalon, Momix...). En outre une veille artistique est effectuée par le réseau à travers la circulation d'informations en rapport avec l'actualité de la création en Région. Cela démultiplie les sources d'information et les capacités de présence sur le terrain aux côtés des artistes. Il y a aussi les co-accueils de spectacles ou de compagnies qui permettent de réaliser des économies (mutualisation des frais, négociation des contrats), mais aussi d'arriver à faire venir certains spectacles en Alsace. La saison 2011/2012 aura permis la création d'un spectacle petite enfance d'une compagnie alsacienne (Pour la petite histoire de la Cie Sémaphore) à travers une coproduction.

Au cours de la saison 2012/2013, Huningue organisera la 1ère édition du festival Compli'Cité en collaboration avec le festival Momix de Kingersheim : ainsi du 25 janvier au 9 février 2013, notre département va connaître une offre très importante qui va fortement mobiliser les médias et conférer une attractivité toute particulière en termes de spectacles vivants, au sud de notre département.

Observations :

Le Triangle est actif dans des réseaux à différents échelons territoriaux : transfrontaliers, régionaux, départementaux et intercommunaux. Cette démarche témoigne d'une volonté d'ouverture, de partage d'expériences et de recherche de mutualisation.

Cet engagement s'est concrétisé par des projets mutualisés, notamment dans le cadre de Résonances. Il sera poursuivi, en 2012/2013 dans le cadre de son nouveau festival Compli'Cité, en lien avec le festival Momix.

Dans un secteur, où les équipements culturels sont très proches, il paraît pertinent de maintenir les relations entre les équipements, avec, a minima, une concertation pour leurs programmations (propositions artistiques, ouvertures de saisons et calendrier...).

V) ELEMENTS FINANCIERS

Budgets	2009	2010	2011
Prévisionnel	503 900 €	627 500 €	671 300 €
Réalisé	611 987 €	668 093 €	598 134 €
Ecart	17,66%	6,08%	-12,23%

Année	Budgets réalisés	Charges de structure		Diffusion		Pratiques amateurs		Soutien à la création		Projet artistique		Réseau	
		Montant	%	Montant	%	Montant	%	Montant	%	Montant	%	Montant	%
2009	611 987 €	281 940 €	46%	177 233 €	29%	86 507 €	14%	36 617 €	6%	25 190 €	4%	4 500 €	1%
2010	668 092 €	288 000 €	43%	202 181 €	30%	85 513 €	13%	59 767 €	9%	27 092 €	4%	5 539 €	1%
2011	598 134 €	307 736 €	51%	158 545 €	27%	76 723 €	13%	26 716 €	4%	22 615 €	4%	5 799 €	1%
Total	1 878 213 €	877 676 €	46%	537 959 €	29%	248 743 €	14%	123 100 €	6%	74 897 €	4%	15 838 €	1%

Année	Budgets réalisés	Aide départementale		Ville		Autres	
		Montant	%	Montant	%	Montant	%
2009	611 987 €	30 000 €	4,90%	521 764 €	85,26%	60 222 €	9,84%
2010	668 092 €	30 000 €	4,49%	581 440 €	87,03%	56 652 €	8,48%
2011	598 134 €	32 000 €	5,35%	525 176 €	87,80%	40 958 €	6,85%
Total	1 878 213 €	92 000 €	4,90%	1 628 380 €	86,70%	157 832 €	8,40%

Bilan qualitatif par le Triangle :

Ces chiffres soulignent l'important engagement de la Ville de Huningue en faveur de la culture, comme cela avait déjà été souligné en 2008 par le Cabinet Bénédicte Dumeige Conseil dans le cadre du bilan de la 1ère convention avec le Conseil Général.

Après une baisse significative du budget 2011 survenue tardivement impactant la saison 2011/2012, la Ville va à nouveau conforter le budget 2013 alloué à la diffusion. Cela permettra au Triangle de retrouver un niveau d'activité proche de celui des saisons antérieures, notamment à travers Compli'Cité, la 1ère édition d'un festival pluridisciplinaire à destination d'un très large public, unique dans la région des 3 Frontières.

Observations :

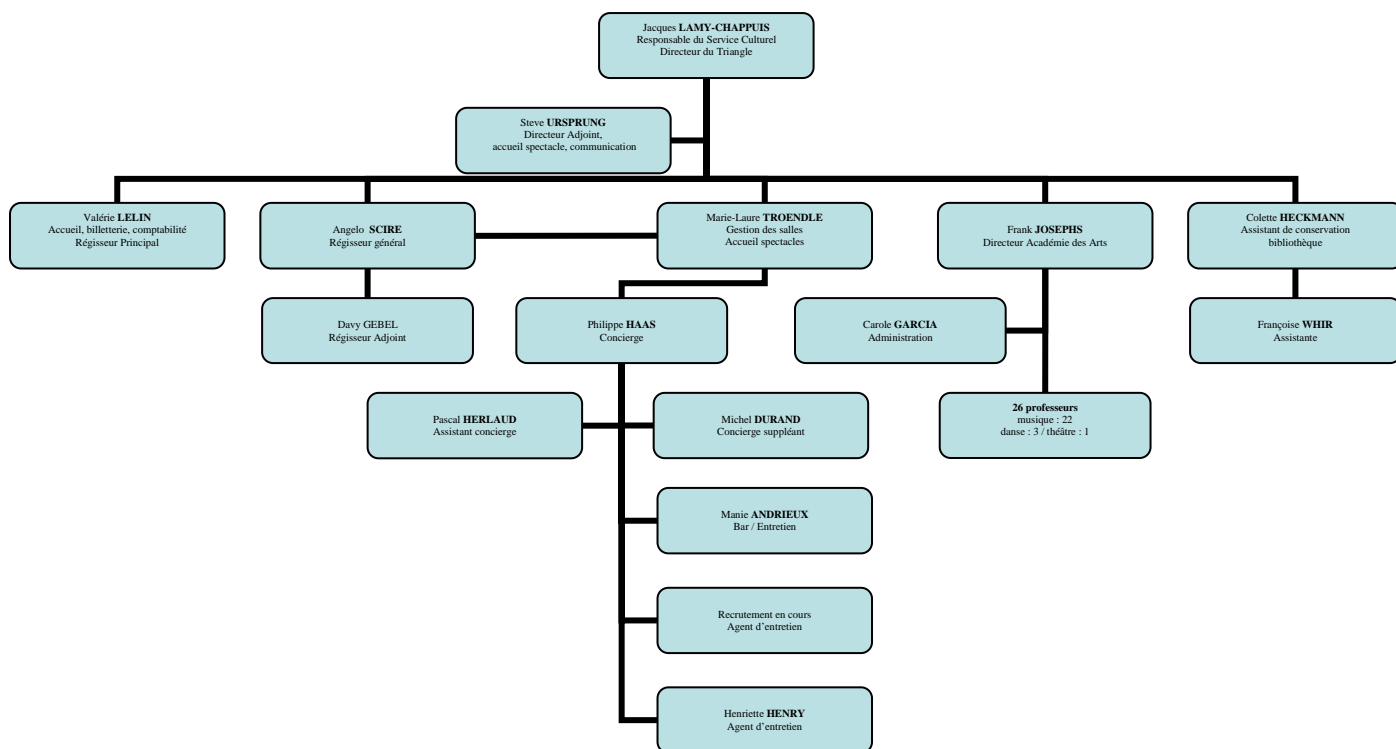
Le Triangle est un équipement municipal, géré par la ville de Huningue qui en supporte majoritairement les dépenses (87 %). L'aide du Département, en légère augmentation entre 2009 et 2011, représente 5 % du budget du Triangle. Les 8% restants proviennent d'autres sources (Région Alsace, mécènes...)

Sur les 3 années, le Triangle a estimé ses budgets prévisionnels avec une progression annuelle qui s'avère particulièrement forte entre 2009 et 2010 : + 19.70 %. En 2009 et 2010, les budgets réalisés ont été supérieurs aux

prévisionnels. En 2011, par contre, le budget réalisé s'est révélé inférieur au prévisionnel, l'écart étant de 12,23 %. Cette baisse traduit la contrainte financière subie par le Triangle.

Cette involution marque un fléchissement de l'activité, impacté sur le volet diffusion dont le contenu a évolué en 3 ans. Toutefois, les perspectives de la saison 2012/2013 font apparaître un retour à un niveau proche de celui de la saison 2009/2010 avec un recentrage sur un festival, en lien avec les moyens alloués, notamment par la ville, principal financeur.

VI) RESSOURCES HUMAINES



Bilan qualitatif par le Triangle :

Depuis 2010, pas moins de 6 personnes ont quitté ou changé de fonction au sein de l'équipe du Triangle.

Dans une conjoncture économique particulièrement tendue, un poste administratif à 80% n'a pas été remplacé. Ces mouvements de personnel impliquent un travail de formation et d'encadrement plus important à gérer dans un contexte global déjà difficile.

Observations :

17 personnes sont affectées au Service Culturel de la Ville qui compte 6 324 habitants. Il est à signaler que sur cet effectif, 13 postes sont dédiés au fonctionnement et à la mise en oeuvre du projet artistique et culturel du Triangle. Ces 13 postes correspondent à 6,2 équivalents temps plein (ETP).

S'agissant des équipements culturels dit de proximité sur le territoire départemental, dont la fonction se rapproche de celle du Triangle, la moyenne en ETP se situe autour de 8,28.

Le Directeur du Triangle assume en outre les fonctions de Responsable du service culturel de la ville. Il est secondé par un adjoint, depuis 2010.

L'accomplissement de cette double mission induit une charge de travail importante et diversifiée, plus lourde à mettre en oeuvre que celle qui pourrait

être fixée dans le cadre d'un poste axé sur la seule mission de directeur du lieu de diffusion.

VII) AVIS DE L'AGENCE CULTURELLE D'ALSACE

L'équipement culturel Le Triangle, basé à Huningue, s'est positionné dès sa création au début des années 2000 comme un acteur culturel engagé dans son territoire. La configuration générale et technique de l'équipement scénique lui permet de répondre aux exigences contemporaines du spectacle vivant et lui offre de réelles perspectives d'actions culturelles et artistiques.

Ses collaborations avec l'Agence culturelle d'Alsace ont débuté dès la conception de l'équipement scénique par une mission de conseil et d'expertise techniques, puis en intégrant le réseau des Régionales dès la saison 2001/2002. Quelque 24 spectacles représentant 47 représentations ont ainsi été proposés dans ce cadre partenarial depuis 2002. Les spectacles "jeune public" représentent les 2/3 de cette sélection, 1/5 se situant dans le genre théâtral. Le Triangle accueillait en 2009 l'opération interrégionale « Parcours Croisés » portée par l'agence culturelle d'Alsace. La gouvernance du Triangle fut enfin régulièrement associée cette dernière décennie aux cercles de réflexion et d'expertise constitués par l'Agence culturelle, sa participation y fut irrégulière. Elle fut également associée à des missions de collaborations développées par l'Agence culturelle avec le canton de Fribourg.

Le soutien à de jeunes équipes artistiques en voie de professionnalisation s'affirmait dans le projet de l'établissement et s'est vérifié par des accueils en résidence d'équipes artistiques en quête de structuration et d'identification dans les réseaux.

Il apparaît clairement, depuis 2010, un changement de stratégie dans cet équipement. Cela se vérifie par une concentration désormais des spectacles dans le cadre d'événements type festivals et non plus sur une saison entière, par un net recul du partenariat avec le Réseau des Régionales (1 spectacle annuel exclusivement sur le jeune public/retrait des comités) et une fréquentation dans la moyenne basse des équipements de même catégorie.

La baisse des ressources budgétaires locales et la restriction des capacités d'intervention des équipes dicteraient, selon la direction, cette orientation qui donne désormais une visibilité plus locale à cet équipement.

Observations du Triangle

Sur le "retrait des comités" :

Le directeur indique ne s'être "jamais retiré d'aucun comité". Il précise avoir "été membre d'une commission musique qui a été dissoute par l'agence" et qu'il "siège depuis de nombreuses années au comité de sélection de l'Espace Scène d'Alsace". "Sollicité cette année pour intégrer

le comité de sélection des Régionales", il souligne "qu'à contrecœur cette proposition a dû être déclinée" en raison de la charge de travail induite et pour garantir un niveau de qualité au sein de la structure qu'il dirige.

Sur "l'orientation qui donne une visibilité plus locale à cet équipement" :

"Il va se passer exactement l'inverse ! De plus en termes de lisibilité et de complémentarité de l'offre dans notre secteur, cette option de festival, unique dans le coin frontalier (y compris du côté Allemand et Suisse à ma connaissance), est tout à fait pertinente".

VIII) CONCLUSION

Le Triangle développe une activité importante qui en fait prioritairement un équipement de proximité ouvert, à l'écoute des publics et pratiques amateurs, ancré et identifié par les publics de son territoire.

Malgré un contexte de contraintes financières qui ont conduit le Triangle à adapter son activité en fonction des moyens alloués, les objectifs du partenariat ont été globalement atteints à travers la mise en œuvre d'un projet artistique et culturel qui a évolué au cours des 3 années précédentes.

Cette évolution, si elle se confirme, conduira le Département, dans le cadre de la reconduction du partenariat avec la ville de Huningue, à cibler son aide sur des actions plus clairement liées à son projet culturel : festival *Compli'Cité*, résidences régionales, projets spécifiques avec les publics privilégiés du Conseil Général, étant rappelé que le projet pédagogique de l'Académie des Arts est soutenu par ailleurs au titre d'une convention spécifique entre la ville de Huningue et le Département dans le cadre du Schéma Départemental des Enseignements Artistiques.

A cette fin, il conviendra que ces actions soient identifiées dans les budgets du Triangle.