

Service instructeur

N° CP-2013-9-6-3

Service consulté

**DELEGATION DE SERVICE PUBLIC DE L'EXPLOITATION DE L'ABATTOIR
DEPARTEMENTAL DE CERNAY
COMMUNICATION DU RAPPORT ANNUEL DE GESTION 2012 DU DELEGATAIRE**

Résumé : Le présent rapport propose de prendre acte du rapport d'activité 2012 de la société d'exploitation de l'abattoir départemental de CERNAY

Le Département du Haut-Rhin a confié, dans le cadre d'une Délégation de Service Public (DSP), l'exploitation de l'abattoir de CERNAY à la « Société d'exploitation de l'Abattoir de proximité du Haut-Rhin » ; cette société par actions simplifiées (SAS) est composée d'éleveurs, de bouchers, d'associations (Fermes auberges, Bienvenue à la ferme...) et de particuliers.

L'article L 1411-3 du Code Général des Collectivités Territoriales stipule que le délégataire établisse annuellement un rapport présentant les éléments d'activité relatif à l'exécution du contrat de délégation de service public. Le rapport annuel de gestion 2012 et le dossier comptable de l'exploitant sont joints en annexe.

Activité de l'abattoir

Le nombre des apporteurs a encore augmenté en 2012 et l'abattoir compte maintenant près de 2 000 usagers. Cet outil est devenu au fil du temps un élément incontournable pour les éleveurs haut-rhinois. Les services proposés : abattage, découpes, mises sous vide, confection de lots en cassettes, sont devenus indispensables pour le maintien des petites structures d'élevage haut-rhinoises grâce à la vente directe qui permet aux éleveurs de tirer des revenus suffisants de leur activité.

Cet abattoir, voulu par les éleveurs du département et mis en place par le Conseil Général, participe à la préservation de l'environnement, notamment grâce à des cultures diversifiées et au maintien des prairies que nécessite l'élevage. Ces prairies servent également de zones d'épandages de crues et évitent les coulées de boues.

Au total, 894 tonnes de viandes ont été traitées représentant 7 548 animaux, toutes espèces confondues. Ce tonnage reste malgré tout en deçà du tonnage d'équilibre estimé à 1 040 tonnes par an. Depuis 2011 on constate une diminution de l'apport de gros bovins au profit des autres espèces notamment les porcins : plus de 3 000 porcs ont été abattu, soit une augmentation de plus de 8 % en 2012.

La société, qui emploie 13 personnes, continue de développer la découpe et la mise sous vide de la viande abattue : cette activité permet de mieux employer la main d'œuvre qualifiée présente sur le site et de couvrir une partie du déficit généré par l'abattage.

Les prestations de ramassage des animaux à la ferme et de retour des carcasses dans un véhicule frigorifique sont particulièrement appréciées des usagers.

L'amélioration de la qualité du travail des opérateurs sur les chaînes d'abattage et les investissements du Département, à hauteur de 96 000 €, ont contribué à la mise aux normes de l'outil et à sécuriser le fonctionnement des chaînes d'abattage.

Analyse financière

L'analyse de la situation financière fait apparaître une bonne maîtrise des frais depuis trois exercices et une progression régulière du chiffre d'affaires et de la valeur ajoutée. Le bénéfice affiché de 58 494 € en 2012 peut paraître flatteur mais le bilan intègre la remise gracieuse de la redevance d'usage due au Département pour les 42 premiers mois d'activité ce qui se traduit en réalité par une perte d'environ 100 000 € en 2012. Après 7 années de fonctionnement, la dette de la société d'exploitation est de 173 500 € et nécessitera une recapitalisation de la structure à brève échéance.

Dans ce cadre, l'exploitant doit tout mettre en œuvre pour augmenter son activité et ajuster ses marges sur les prestations, afin de viser le plus rapidement possible l'équilibre financier de son exploitation.

En conclusion il vous est proposé de prendre acte du rapport d'activité 2012 de la société d'exploitation de l'abattoir départemental de CERNAY.

A handwritten signature in black ink, consisting of a large, stylized 'C' followed by 'H' and 'T' with a long horizontal stroke extending to the right.

Charles BUTTNER

Société d'exploitation de l'Abattoir de proximité du Haut-Rhin

SAS au capital de 143000€
RCS Mulhouse TI 489269654

Rue du Laurier, ZI Les Pins
68700 CERNAY
TEL : 03.89.38.08.05
FAX : 03.89.38.01.31

RAPPORT ANNUEL DE GESTION 2012

Préambule

Concernant les éléments devant figurer dans le rapport annuel de gestion, ils sont mentionnés dans l'article R.1411-7 du code général des collectivités territoriales et sont répartis en 7 points, indiqués en annexe I de la convention de D.S.P. abattoir du Haut-Rhin VF.

Les points 1), 3) et 7) seront présentés dans le rapport annuel de gestion 2011 qui suit.
Les points 2), 4) et 5) portent la mention « NEANT » d'après les dispositions inscrites dans le carré remarque de l'annexe I de la convention de D.S.P. Abattoir du Haut-Rhin VF.
Le point 6) sera réalisé l'année précédant la fin de la délégation de service public ayant une durée de 8 années, ce point comporte donc pour l'instant la mention « NEANT ».

A) ACTIVITE DE L'ABATTOIR

L'année 2012 a permis de poursuivre les travaux de mise aux normes des équipements et d'investir dans du matériel complémentaire permettant de pallier une panne bloquante sur les chaînes d'abattage.

Avec près de 2000 apporteurs en 2012, l'abattoir est devenu un élément incontournable dans le paysage des éleveurs haut-rhinois. La mise en place d'une offre complète, allant du ramassage des animaux à la ferme jusqu'au retour des carcasses ou de la viande découpée et conditionnée en caissettes en véhicule frigorifique, a permis de fidéliser les usagers. Cet abattoir permet de développer la vente directe du producteur au consommateur dans des conditions sanitaires rigoureusement contrôlées.

Compte annuel de gestion

Le compte rendu annuel de résultat de l'exploitation est joint en annexe.

Investissements et gros entretiens réalisés en 2012 par le Conseil Général

Le total des investissements et des travaux de gros entretien réalisés par le Département en 2012 se monte à 96 253.14 € TTC. Les tableaux ci-dessous distinguent les travaux liés aux investissements et les dépenses relatives aux réparations, aux gros entretiens et aux mises aux normes.

INVESTISSEMENTS	
Table pour atelier de découpe	2093,00 €
Pince à anesthésier pour ovins	719,39 €
Chariot élévateur	8611,20 €
Pince à anesthésier les porcins et expertise	3997,45 €
100 crochets à roulettes	3827,20 €
Scie de mise en quartier avec équilibreur	4187,20 €
Scie à os circulaire	9448,40 €
Chariot à abats rouges	1435,20 €
Laveur de bétailière haute pression et horsgel	15235,09 €
Rail et palan de relevage des animaux dans la bouverie	21982,48 €
Renforcement de la production de froid	234524 €
Presse des matières stercoraires	4544,80 €
Pose de clapets antiretour	1210,52 €
Total	79 637,17 €

GROS ENTRETIENS - REPARATIONS - MISES AUX NORMES	
Réparations pince à anesthésier les porcs	530,84 €
Réparations réseau d'eau	3885,00 €
Réparation laveurs haute pression	1740,95 €
Gros entretiens divers	10459,18 €
Total	16 615,97 €

*** Tonnage par espèces/comparaison prévision/réalisation.**

NOMBRE ET POIDS PAR ESPECE ET PAR SEMAINE 2012 – (poids fiscal)											
	BOVINS/VEAUX		OVINS		CAPRINS		PORCINS		EQUIDES		Total Poids Kg
	Nbre	KG	Nbre	KG	Nbre	KG	Nbre	KG	Nbre	KG	
1	48	11 164,29	6	112,41			43	4 114,70			15 391,40
2	66	14 574,60	7	158,95	2	39,80	73	6 258,80	1	238,00	21 270,15
3	73	17 727,05	33	597,12			47	4 044,30			22 368,47
4	54	10 534,84	1	21,66			54	4 884,20			15 440,70
5	69	16 547,20	12	231,28			37	3 164,00			19 942,48
6	36	8 722,84	16	252,63	2	28,40	39	3 319,10			12 322,97
7	55	12 796,08	8	140,62			58	5 147,40	2	103,50	18 187,60
8	59	12 753,89	10	179,83	1	25,70	80	7 283,50			20 242,92
9	47	9 583,92	24	447,27	16	107,00	41	3 919,30	1	223,30	14 280,79
10	54	11 637,58	31	580,18	22	154,40	57	5 260,40			17 632,56
11	64	13 801,27	14	352,21			44	3 878,50			18 031,98
12	53	12 848,11	18	313,99			48	4 188,10			17 350,20
13	41	8 802,59	36	730,89	20	172,90	76	6 731,10	2	68,20	16 505,68
14	53	10795,42	72	1 281,85	70	560,2	48	4 205,30			16 842,77
15	45	11 383,52	16	367,19	26	289,60	44	3 721,70			15 762,01
16	67	13 453,89	37	699,03	14	84,80	61	5 533,70			19 771,42
17	48	11550,34	35	836,81	22	225,2	67	6047,1			18 659,45
18	44	7 507,93	34	681,97	25	200,50	48	4 208,80			12 599,20
19	41	9 363,64	19	461,86	5	39,90	47	4 084,00			13 949,40
20	59	13 258,49	28	521,66	7	55,20	62	5 741,20			19 576,55
21	43	10 644,42	26	536,35	12	130,60	55	4 721,80	1	241,30	16 274,47
22	36	7 153,91	13	242,34	7	50,70	61	5 222,40			12 669,35
23	41	9 288,29	56	1 182,06	11	90,50	56	4 791,50	2	153,20	15 505,55
24	34	8386,64	58	1 100,91	9	59,10	58	5 502,90			15 049,55
25	54	12034,69	44	914,16	6	72,30	55	4494,00			17 515,15
26	35	6978,79	19	422,39	3	20,90	54	4 665,80	1	107,50	12 195,38
27	40	8357,08	15	240,38	2	16,30	73	6054,90	1	248,40	14 917,06
28	31	6713,67	58	1 137,07	11	79,20	47	3876,70			11 806,64
29	37	7751,36	37	713,02			56	4360,50			12 824,88
30	29	5 769,97	43	800,00	6	128,98	49	4 626,60			11 325,55
31	27	5255,46	38	709,55	7	188,15	66	5668,10			11 821,26
32	27	6103,54	29	517,95	1	8,50	81	6953,10			13 583,09
33	26	6125,58	12	334,68	1	9,70	38	3048,90			9 518,86
34	31	6238,3	17	356,33	4	44,50	63	5305,10			11 944,23
35	42	8723,57	17	316,73	2	20,10	63	5316,40			14 376,80
36	35	8088,55	34	580,26			59	5036,10			13 704,91
37	48	11064,79	28	527,42	4	32,70	71	6149,00			17 773,91
38	38	7401,26	58	1035,77	2	16,00	65	5193,60	2	113,20	13 759,83
39	50	11046,1	22	371,91	17	124,40	60	5008,90			16 551,31
40	43	8233,98	32	545,35	3	37,90	80	6602,90			15 420,13
41	47	11700,40	36	623,83	13	183,40	60	5739,00	2	165,20	18 411,83
42	30	6041,84	30	517,75			64	5785,80	1	288,10	12 633,49
43	142	39870,66	181	3131,9			68	6195,90	1	343,60	49 542,06
44	38	8978,88	29	530,59	7	83,10	65	5492,00			15 084,57
45	57	14223,12	47	758,13			62	5371,30	2	83,80	20 436,35
46	82	18611,55	25	475,78			54	4852,10			23 939,43
47	79	18321,34	2	31,85	2	31,90	47	4307,40			22 692,49
48	57	12403,76	17	298,9	5	85,00	76	6249,70			19 037,36
49	78	16863,33	32	576,63			66	5828,80	18	502,40	23 771,16
50	51	8484,22	24	403,66	3	31,70	76	6246,00	6	142,40	15 307,98
51	45	9680,88	53	901,10	4	35,60	86	7155,60	5	210,70	17 983,88

RECAPITULATION											
NOMBRE ET POIDS PAR ESPECE ET PAR SEMAINE 2012 - RAPPEL 2011											
	BOVINS/VEAUX		OVINS		CAPRINS		PORCINS		EQUIDES		Total Poids
	Nbre	KG	Nbre	KG	Nbre	KG	Nbre	KG	Nbre	KG	Kg
Total 2012	2529	565 347	1589	29 804	374	3 564	3008	261 558	48	3 232	863 507
Total 2011	2746	611 222	1652	29 445	379	3 942	2810	240 737	26	2 855	888 203

A titre de comparaison, les chiffres de 2011 sont reportés sur la dernière ligne.

Au total 7 548 animaux ont transité par l'abattoir en 2012 ce qui représente une diminution de 0,85 % par rapport à 2011.

Les gros bovins représentent un tonnage de 565 tonnes en diminution de 7,53% par rapport à 2011 ; ce manque d'apport s'explique par la concurrence des abattoirs allemands qui pratiquent du dumping et bénéficie d'une application moins stricte de la part des services de contrôle.

Le volume de moutons abattus a augmenté de 1,22 %, soit 29,804 tonnes abattues dont 3,13 tonnes pour la seule fête de l'Aïd.

L'activité liée aux caprins reste stable à 374 animaux.

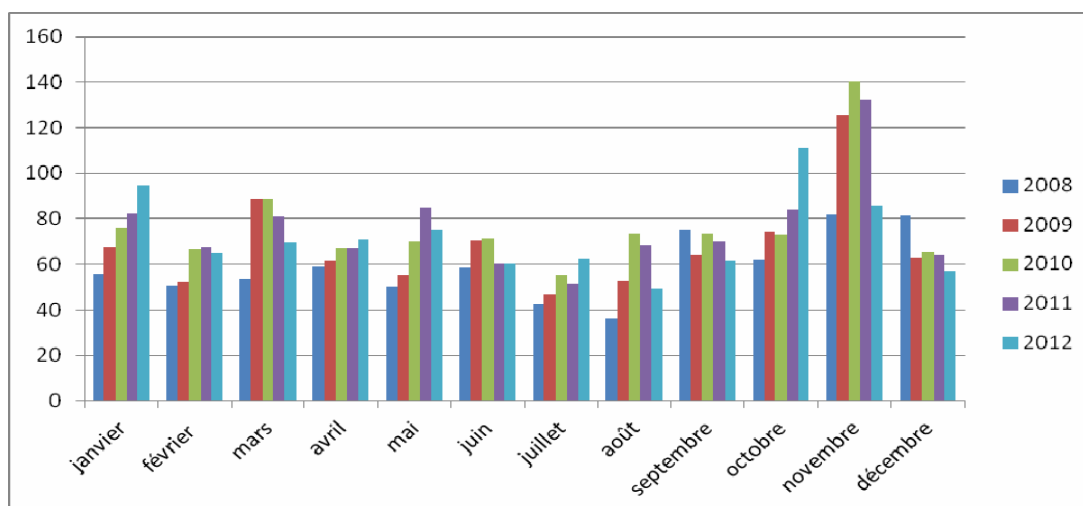
Le tonnage des porcins est a progressé de 8,65% pour passer à 261,558 tonnes.

Le tonnage total est de 863,5 tonnes ; ceci représente le poids dit « fiscal » à comparer au poids dit « froid » qui est de 894,14 tonnes.

Evolution du tonnage froid mensuel de 2008 à 2012

	2008	2009	2010	2011	2012
janvier	55,61	67,76	76,05	82,13	93,33
février	50,78	52,29	66,53	67,80	70,56
mars	53,48	88,58	88,76	80,74	71,63
avril	58,86	61,84	67,33	67,32	82,93
mai	50,44	55,14	70,11	85,19	67,74
juin	58,51	70,29	71,14	60,16	62,30
juillet	42,63	46,66	55,08	51,55	64,79
août	36,22	52,57	73,77	68,75	51,59
septembre	74,78	64,17	73,41	69,75	64,04
octobre	61,99	74,29	72,92	8,00	117,86
novembre	81,73	125,78	140,21	132,26	88,29
décembre	81,34	63,25	65,22	64,07	59,08
TOTAL	706,37	822,62	920,54	913,74	894,14

Graphique 2008 à 2012



L'activité d'abattage est sujette à des variations saisonnières ; la période estivale est marquée par la faible activité : 51 tonnes traitées en août à comparer aux 117 tonnes du mois d'octobre qui a bénéficié de la fête de l'Aïd el Kébir.

*** Tonnage par usagers ou catégorie d'usagers.**

Les usagers de l'Abattoir du Haut-Rhin peuvent être classés deux groupes, les usagers engagés et les non-engagés.

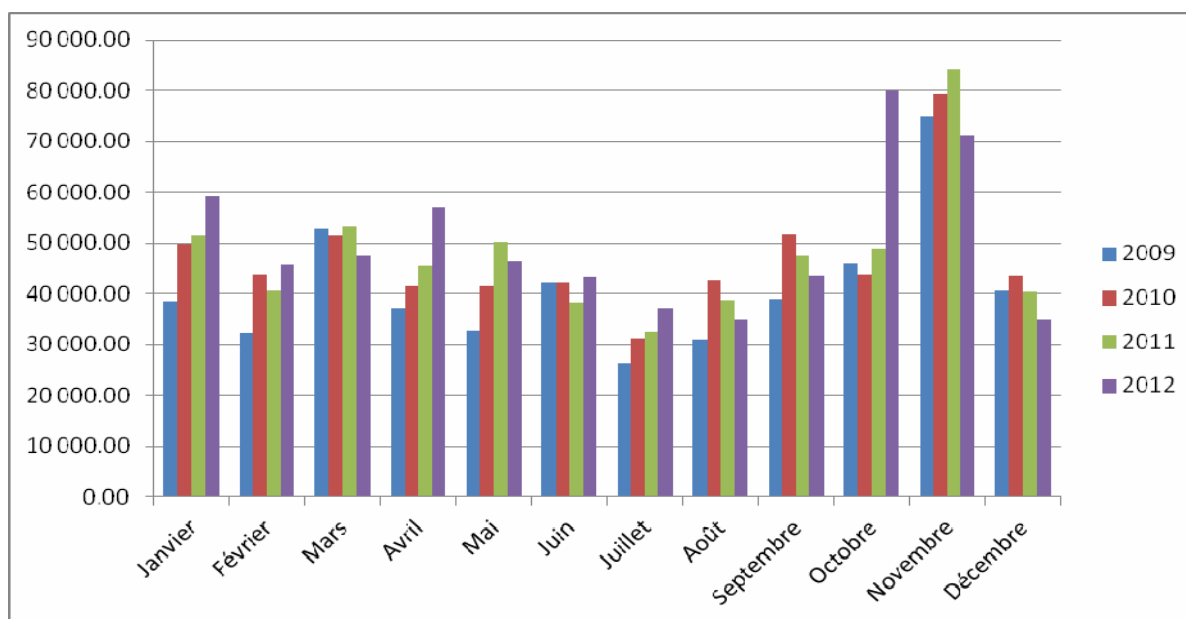
*** Etats des engagements d'apports.**

En conclusion, on est encore loin d'atteindre le tonnage initial de **1 375** tonnes par an annoncé dans le cahier de charge lors de la dévolution de la DSP et sur lequel était fondé l'équilibre du compte d'exploitation prévisionnel.

***Evolution du chiffre d'affaire par mois de 2009 à 2012**

	2008	2009	2010	2011	2012
Janvier	28 983,00	38 671,45	49 732,61	51 387,02	59 248,56
Février	25 417,00	32 411,18	43 847,63	40 695,40	45 730,44
Mars	24 392,00	52 904,83	51 443,22	53 163,04	47 609,70
Avril	27 103,00	37 205,59	41 522,71	45 438,22	56 949,29
Mai	21 863,00	32 901,37	41 624,16	50 257,74	46 259,77
Juin	26 716,00	42 151,70	42 266,11	38 388,28	43 391,53
Juillet	19 695,00	26 316,29	31 180,79	32 559,39	37 248,16
Août	17 370,00	30 995,48	42 693,91	38 822,83	34 887,56
Septembre	39 996,00	39 042,99	51 630,09	47 584,23	43 557,72
Octobre	33 193,00	45 831,18	43 903,48	48 922,72	79 813,60
Novembre	52 641,00	74 941,16	79 266,19	84 309,94	71 237,36
Décembre	45 178,00	40 736,99	43 649,77	40 384,46	34 958,65
Total	362 547,00	494 110,21	562 760,67	571 913,27	600 892,34

Graphique de 2009 à 2012



Le chiffre d'affaire est révélateur de l'activité soutenue lors des 6 premiers mois de l'année ; les mois de juillet et août ont été très calme. Le chiffre d'affaire augmente à nouveau à partir de septembre pour atteindre son maximum en octobre notamment en raison de la fête de l'Aïd el Kébir. Les chiffres du mois de décembre sont atypiques car l'abattoir n'a eu que 3 semaines d'activité en raison des fêtes de Noël.

B) QUALITE DU SERVICE – FONCTIONNEMENT GENERAL - ETAT DES INSTALLATIONS

B) 1) Qualité des services et fonctionnement général

*** Données générales sur les emplois**

Le nombre de salariés n'a pas évolué au cours de l'année 2012 : la société emploie 1 directeur, une secrétaire de direction et 11 opérateurs sur les chaînes d'abattage et en bouverie soit un total de 13 personnes.

*** Observation service de contrôle**

L'abattoir est classé 2 et maintient son classement en 2012 suite aux divers contrôles effectués.

*** Synthèse des résultats d'analyses bactériologiques**

Les résultats des analyses microbiologiques de surfaces et de carcasses, on observe que l'effort entrepris dans la démarche qualité de l'abattoir a satisfait les attentes des services vétérinaires Depuis la mise en place du dossier HACCP et des procédures de nettoyages/désinfections, les analyses microbiologiques sont très satisfaisantes.

***Formation du personnel**

Toutes les formations du personnel nécessaire à la sécurité et au fonctionnement de l'appareillage ont été effectuées courant 2012.

Une formation sur la protection animale a commencé en vue de l'obtention du certificat d'aptitude nécessaire en 2013 pour l'exercice de la profession.

***Arrivé/départ d'usagers – création d'activité**

Le nombre d'apporteurs et d'usagers est passé à plus de 2000 grâce à la qualité de la découpe et donc de sa popularité grandissante auprès des acteurs de la filière viande du proche secteur géographique.

Tableau récapitulatif de l'activité de l'atelier de découpe en Kg et en chiffre d'affaire

	Désossage complet-raccroché		Découpe et mise en PAD		Pièçage et mise sous vide	
	Poids (kg)	CA HT (€)	Poids (kg)	CA HT (€)	Poids (kg)	CA HT (€)
Janvier	1230,42	750,55	3051,46	3204,06	11167,8	16751,71
Février	0	0	1886,84	1981,21	9790,79	14686,21
Mars	0	0	2133,85	2240,55	10028,08	15042,17
Avril	68,8	41,97	2355,99	2473,8	10060,68	15091,08
Mai	216,85	132,28	1581,88	1660,99	9385,58	14078,4

	Désossage complet-raccroché		Découpe et mise en PAD		Pièçage et mise sous vide	
	Poids (kg)	CA HT (€)	Poids (kg)	CA HT (€)	Poids (kg)	CA HT (€)
Juin	1331,52	812,24	1669,26	1752,74	8093,38	12140,10
Juillet	616,41	426,01	1414,20	1484,92	3494,11	5241,18
Août	2011,92	693,04	2370,30	2488,83	5320,61	7980,95
Septembre	1062,81	648,32	1479,30	1553,28	8738,48	13107,75
Octobre	131,72	80,35	1999,17	2099,15	11963,50	17945,31
Novembre	311,51	199,37	1683,55	1810,38	15479,52	23683,67
Décembre	79,52	50,89	1626,02	1756,10	7267,37	10719,49
Total	7061,48	3 835,02	23 251,82	24 506,01	110789,9	166 468,02

Récapitulation

Atelier de découpe en 2012			
Désignation	Nombres d'animaux	Poids (kg)	Chiffre d'affaire HT (€)
Désossage complet-raccroché	92	7 061,48	3 835,02
Découpe et mise en PAD	165	23 251,82	24 506,01
Pièçage et mise sous vide	706	110 789,90	166 468,02
TOTAL Général	963	141 103,2	194 809,05

L'atelier de découpe est valorisé par son activité de pièçage et mise sous vide qui est très prisée des usagers de l'abattoir et cette demande s'intensifie au cours du temps.

B) 2) Etat des installations

Analyses à partir de données techniques

***Descriptif des principales réalisations**

L'abattoir est un outil neuf et ne présente pas de dégradations. Les investissements réalisés permettent d'améliorer constamment la qualité des prestations et la sécurité.

Pour l'année 2013, les investissements demandés par la société d'exploitation sont les suivants :

- Renforcement du piège bovin
- Renforcement du prétraitement
- Amélioration de l'ergonomie de l'atelier de découpe
- Installation d'un lave- mains au droit de l'aire de lavage
- Motorisation du portail d'entrée
- Mise aux normes des moyens de lutte contre l'incendie
- Matériels divers pour l'atelier de découpe
- Fourniture de barrières amovibles

C) ANALYSES ET PERSPECTIVES

***Principales évolutions de l'activité**

En 2012 la société d'exploitation a continué ses efforts pour accroître le développement de l'atelier de découpe ainsi que le transport des animaux, ante et post-mortem afin d'apporter une plus-value à nos prestations. L'amélioration de l'écoute et de l'accueil des usagers à l'abattoir s'inscrit également dans notre plan d'action pour développer notre l'activité.

Si l'on compare les mois de janvier 2009 à 2012, on obtient le tableau suivant,

	Tonnage	Chiffre d'affaires
Janvier 2009	67 763,82	38 671,45
Janvier 2010	74 652,77	49 732,61
Janvier 2011	82 131,33	51 387,02
Janvier 2012	93 326,19	59 248,56
Janvier 2013	91 758,11	66 825,12

Entre janvier 2009 et 2013, on constate une augmentation de 35% du tonnage et de 73% de progression du chiffre d'affaire pour le mois de janvier.

Fait à Cernay, le 21 mai 2013.

Le Directeur

Le Président

M. BEIRNAERT

M NASS

***Société d'exploitation de l'abattoir
Rue du Laurier***

68700 CERNAY

***Dossier comptable
Exercice du 01/01/2012 au 31/12/2012***

***AS'COMPTA
Rue Jean Mermoz
BP 50017
68127 STE CROIX EN PLAINE***

***Société d'exploitation de l'abattoir
Rue du Laurier***

68700 CERNAY

***Dossier comptable
Exercice du 01/01/2012 au 31/12/2012***

***AS'COMPTA
Rue Jean Mermoz
BP 50017
68127 STE CCROIX EN PLAINE***

BILAN ACTIF

ACTIF		Exercice N 31/12/2012 12			Exercice N-1 31/12/2011 12	Ecart N / N-1	
		Brut	Amortissements et dépréciations (à déduire)	Net	Net	Euros	%
	Capital souscrit non appelé (I)						
ACTIF IMMOBILISÉ	IMMOBILISATIONS INCORPORELLES						
	Frais d'établissement						
	Frais de développement						
	Concessions, Brevets et droits similaires	2 000	2 000				
	Fonds commercial (1)						
	Autres immobilisations incorporelles						
	Avances et acomptes						
	IMMOBILISATIONS CORPORELLES						
	Terrains						
	Constructions						
	Installations techniques Matériel et outillage	11 336	8 948	2 388	2 076	312	15.03
	Autres immobilisations corporelles	5 158 852	6 398	5 152 454	5 085 079	67 374	1.32
	Immobilisations en cours						
	Avances et acomptes						
	IMMOBILISATIONS FINANCIERES (2)						
Participations mises en équivalence							
Autres participations							
Créances rattachées à des participations							
Autres titres immobilisés							
Prêts							
Autres immobilisations financières							
	TOTAL II	5 172 188	17 346	5 154 842	5 087 156	67 686	1.33
ACTIF CIRCULANT	STOCKS ET EN COURS						
	Matières premières, approvisionnements	8 854		8 854	15 250	6 396	41.94
	En-cours de production de biens						
	En-cours de production de services						
	Produits intermédiaires et finis						
	Marchandises	6 571		6 571	2 838	3 733	131.54
	Avances et acomptes versés sur commandes	200		200	400	200	50.00
	CRÉANCES (3)						
	Clients et Comptes rattachés	85 014	3 954	81 059	85 696	4 637	5.41
	Autres créances	54 755		54 755	41 323	13 432	32.51
Capital souscrit - appelé, non versé							
Valeurs mobilières de placement							
Disponibilités	74 961		74 961	174 317	99 356	57.00	
Charges constatées d'avance (3)	9 098		9 098	9 458	360	3.81	
	TOTAL III	239 452	3 954	235 497	329 282	93 784	28.48
Comptes de Régularisation	Frais d'émission d'emprunt à étaler (IV)						
	Primes de remboursement des obligations (V) Ecarts de conversion actif (VI)						
	TOTAL GÉNÉRAL (I+II+III+IV+V+VI)	5 411 639	21 300	5 390 339	5 416 437	26 098	0.48

(1) Dont droit au bail
(2) Dont à moins d'un an
(3) Dont à plus d'un an

BILAN PASSIF

PASSIF		Exercice N		Exercice N-1		Ecart N / N-1	
		31/12/2012	12	31/12/2011	12	Euros	%
CAPITAUX PROPRES	Capital (Dont versé : 147 500)	147 500		147 500			
	Primes d'émission, de fusion, d'apport						
	Ecarts de réévaluation						
	RESERVES						
	Réserve légale						
	Réserves statutaires ou contractuelles						
	Réserves réglementées						
Autres réserves							
Report à nouveau	379 539		376 562		2 976	0.79	
RESULTAT DE L'EXERCICE (Bénéfice ou perte)	58 494		2 976		61 471	NS	
Subventions d'investissement							
Provisions réglementées			88		88	100.00	
TOTAL I	173 545		231 950		58 406	25.18	
AUTRES FONDS PROPRES	Produit des émissions de titres participatifs						
	Avances conditionnées	5 148 227		5 080 456		67 771	1.33
TOTAL II	5 148 227		5 080 456		67 771	1.33	
PROVISIONS	Provisions pour risques						
	Provisions pour charges						
TOTAL III							
DETTES (1)	DETTES FINANCIERES						
	Emprunts obligataires convertibles						
	Autres emprunts obligataires						
	Emprunts auprès d'établissements de crédit						
	Concours bancaires courants	174		271		97	35.75
	Emprunts et dettes financières diverses						
	Avances et acomptes reçus sur commandes en cours						
DETTES D'EXPLOITATION							
Dettes fournisseurs et comptes rattachés	109 690		113 238		3 548	3.13	
Dettes fiscales et sociales	131 946		140 705		8 758	6.22	
Dettes sur immobilisations et comptes rattachés							
Autres dettes	173 847		313 720		139 873	44.59	
Comptes de Régularisation	Produits constatés d'avance (1)						
	TOTAL IV	415 657		567 932		152 275	26.81
	Ecarts de conversion passif (V)						
	TOTAL GENERAL (I+II+III+IV+V)	5 390 339		5 416 437		26 098	0.48

(1) Dettes et produits constatés d'avance à moins d'un an

567 845

567 932

SOLDES INTERMEDIAIRES DE GESTION

	Exercice N		Exercice N-1		Ecart N / N-1	
	31/12/2012	12	31/12/2011	12	Euros	%
VENTES DE MARCHANDISES + PRODUCTION	874 373	100.00	875 366	100.00	993	0.11
+ Ventes de marchandises	112 454	100.00	112 810	100.00	356	0.32
- Coût d'achat des marchandises vendues	3 733	3.32	359	0.32	3 374	939.83
MARGE COMMERCIALE	116 187	103.32	113 169	100.32	3 018	2.67
+ Production vendue	761 919	100.00	762 556	100.00	637	0.08
+ Production stockée ou déstockage						
+ Production immobilisée						
PRODUCTION DE L'EXERCICE	761 919	100.00	762 556	100.00	637	0.08
- Matières premières, approvisionnements consommés	26 838	3.52	17 518	2.30	9 320	53.21
- Sous traitance directe						
MARGE BRUTE DE PRODUCTION	735 081	96.48	745 038	97.70	9 957	1.34
MARGE BRUTE GLOBALE	851 268	97.36	858 207	98.04	6 939	0.81
- Autres achats + charges externes	310 434	35.50	326 369	37.28	15 935	4.88
VALEUR AJOUTEE	540 834	61.85	531 838	60.76	8 996	1.69
+ Subventions d'exploitation	170 760	19.53	155 595	17.77	15 165	9.75
- Impôts, taxes et versements assimilés	105 670	12.09	113 245	12.94	7 575	6.69
- Salaires du personnel	381 746	43.66	389 348	44.48	7 602	1.95
- Charges sociales du personnel	170 623	19.51	171 321	19.57	698	0.41
EXCEDENT BRUT D'EXPLOITATION	53 556	6.13	13 519	1.54	40 037	296.15
+ Autres produits de gestion courante	153	0.02	94	0.01	59	62.54
- Autres charges de gestion courante	610	0.07	2 590	0.30	1 980	76.44
+ Reprises amortissements provisions, transferts de charges	11 131	1.27	12 210	1.39	1 079	8.84
- Dotations aux amortissements	2 523	0.29	2 828	0.32	305	10.79
- Dotations aux provisions	3 876	0.44	174	0.02	3 702	NS
RESULTAT D'EXPLOITATION	57 830	6.61	20 231	2.31	37 599	185.85
+ Quotes parts de résultat sur opérations en commun						
+ Produits financiers	680	0.08	2 175	0.25	1 495	68.73
- Charges financières	100	0.01	837	0.10	737	88.01
RESULTAT COURANT	58 410	6.68	21 568	2.46	36 842	170.81
+ Produits exceptionnels	88	0.01	1		88	NS
- Charges exceptionnelles	4		24 545	2.80	24 541	99.98
RESULTAT EXCEPTIONNEL	84	0.01	24 545	2.80	24 629	100.34
- Impôt sur les bénéfices						
- Participation des salariés						
RESULTAT NET	58 494	6.69	2 976	0.34	61 471	NS

COMPTE DE RESULTAT

	Exercice N 31/12/2012 12			Exercice N-1 31/12/2011 12		Ecart N / N-1	
	France	Exportation	Total			Euros	%
PRODUITS D'EXPLOITATION (1)							
Ventes de marchandises	112 454		112 454	112 810		356	0.32
Production vendue de Biens							
Production vendue de Services	757 599	4 320	761 919	762 556		637	0.08
CHIFFRE D'AFFAIRES NET	870 053	4 320	874 373	875 366		993	0.11
Production stockée							
Production immobilisée							
Subventions d'exploitation			170 760	155 595		15 165	9.75
Reprises sur dépréciations, provisions (et amortissements), transferts de charges			11 131	12 210		1 079	8.84
Autres produits			153	94		59	62.54
TOTAL DES PRODUITS D'EXPLOITATION (I)			1 056 417	1 043 265		13 152	1.26
CHARGES D'EXPLOITATION (2)							
Achats de marchandises							
Variation de stock (marchandises)			3 733	359		3 374	939.83
Achats de matières premières et autres approvisionnements			20 442	25 345		4 903	19.35
Variation de stock (matières premières et autres approvisionnements)			6 396	7 827		14 224	181.72
Autres achats et charges externes *			310 434	326 369		15 935	4.88
Impôts, taxes et versements assimilés			105 670	113 245		7 575	6.69
Salaires et traitements			381 746	389 348		7 602	1.95
Charges sociales			170 623	171 321		698	0.41
Dotations aux amortissements et dépréciations							
Sur immobilisations : dotations aux amortissements			2 523	2 828		305	10.79
Sur immobilisations : dotations aux dépréciations							
Sur actif circulant : dotations aux dépréciations			3 876	174		3 702	NS
Dotations aux provisions							
Autres charges			610	2 590		1 980	76.44
TOTAL DES CHARGES D'EXPLOITATION (II)			998 587	1 023 035		24 447	2.39
1 - RESULTAT D'EXPLOITATION (I-II)			57 830	20 231		37 599	185.85
QUOTES-PARTS DE RESULTAT SUR OPERATIONS FAITES EN COMMUN							
Bénéfice attribué ou perte transférée (III)							
Perte supportée ou bénéfice transféré (IV)							

(1) Dont produits afférents à des exercices antérieurs
(2) Dont charges afférentes à des exercices antérieurs

COMPTE DE RESULTAT

	Exercice N		Exercice N-1		Ecart N / N-1	
	31/12/2012	12	31/12/2011	12	Euros	%
PRODUITS FINANCIERS						
Produits financiers de participations (3)						
Produits des autres valeurs mobilières et créances de l'actif immobilisé (3)						
Autres intérêts et produits assimilés (3)	680		2 175		1 495	68.73
Reprises sur dépréciations et provisions, transferts de charges						
Différences positives de change						
Produits nets sur cessions de valeurs mobilières de placement						
TOTAL V	680		2 175		1 495	68.73
CHARGES FINANCIERES						
Dotations aux amortissements, dépréciations et provisions						
Intérêts et charges assimilées (4)	100		837		737	88.01
Différences négatives de change						
Charges nettes sur cessions de valeurs mobilières de placement						
TOTAL VI	100		837		737	88.01
2. RESULTAT FINANCIER (V-VI)	580		1 337		758	56.67
3. RESULTAT COURANT AVANT IMPOTS (I-II+III-IV+V-VI)	58 410		21 568		36 842	170.81
PRODUITS EXCEPTIONNELS						
Produits exceptionnels sur opérations de gestion						
Produits exceptionnels sur opérations en capital						
Reprises sur dépréciations et provisions, transferts de charges	88		1		88	NS
TOTAL VII	88		1		88	NS
CHARGES EXCEPTIONNELLES						
Charges exceptionnelles sur opérations de gestion	4		24 545		24 541	99.98
Charges exceptionnelles sur opérations en capital						
Dotations aux amortissements, dépréciations et provisions						
TOTAL VIII	4		24 545		24 541	99.98
4. RESULTAT EXCEPTIONNEL (VII-VIII)	84		24 545		24 629	100.34
Participation des salariés aux résultats de l'entreprise (IX)						
Impôts sur les bénéfices (X)						
TOTAL PRODUITS (I+III+V+VII)	1 057 186		1 045 440		11 745	1.12
TOTAL DES CHARGES (II+IV+VI+VIII+IX+X)	998 691		1 048 417		49 725	4.74
5. BENEFICE OU PERTE (total des produits - total des charges)	58 494		2 976		61 471	NS

* Y compris : Redevance de crédit bail mobilier
: Redevance de crédit bail immobilier
(3) Dont produits concernant les entreprises liées
(4) Dont intérêts concernant les entreprises liées