

**Service instructeur**  
Développement Economique  
Enseignement Supérieur et Tourisme

N° 2<sup>e</sup>/93-07

**Service consulté**  
DIF  
DJU

**ALSACE INTERNATIONAL**  
**Convention d'objectifs quadripartite entre Alsace International, le**  
**Département du Haut-Rhin, le Département du Bas-Rhin et la Région Alsace**

Résumé : Il est proposé d'adopter une convention d'objectifs quadripartite entre Alsace International, le Département du Haut-Rhin, le Département du Bas-Rhin et la Région Alsace qui explicite les objectifs 2007 liés à l'action internationale (prospection et développement), les orientations stratégiques et la mise en place de la nouvelle organisation d'ALSACE INTERNATIONAL.

Par délibération du 23 juin 2006, le Conseil Général a pris acte du projet de création de l'association ALSACE INTERNATIONAL (AI) et des orientations proposées par le cabinet KATALYSE pour améliorer la coordination et rationaliser les activités des agences économiques alsaciennes.

C'est ainsi que la Région Alsace et les Départements alsaciens se sont associés en vue de la mise en oeuvre d'une stratégie commune et coordonnée des activités internationales de développement économique qui sont désormais gérées au sein d'une structure commune : ALSACE INTERNATIONAL (AI).

Les statuts de cette association ont été approuvés lors de l'assemblée générale constitutive intervenue le 29 septembre 2006, à l'issue d'une assemblée générale extraordinaire de l'Agence de Développement de l'Alsace (ADA) qui a opté pour la transformation de l'ADA en AI.

Le siège social d'AI a été fixé à STRASBOURG, Immeuble Sébastopol, 3 Quai Kléber et le siège administratif a été fixé à COLMAR, Château Kiener, 24 Rue de Verdun.

ALSACE INTERNATIONAL a pour objet l'aide au développement international des entreprises alsaciennes et la prospection d'entreprises à l'étranger en vue de leur implantation en Alsace, ainsi que toute action de promotion qui concerne l'international et de nature à contribuer au développement économique de l'Alsace.

Avec le transfert des personnels du CAHR et de l'ADIRA affectés précédemment à l'international, l'effectif total est de 33 personnes.

AI gère les financements qui lui sont affectés à cet effet et dispose de structures opérationnelles tant en France qu'à l'étranger avec des services permanents.

Les membres cotisants constituent son Assemblée Générale et sont répartis en trois collèges : le collège des collectivités territoriales (Région, Départements), le collège des partenaires officiels (CESA, ADIRA, CAHR, CRCI, CCI, Pôles de compétitivité et d'excellence....) et le collège des entreprises alsaciennes.

La gouvernance d'AI est assurée par l'Assemblée Générale, un comité stratégique, un comité exécutif et un bureau permanent. L'équipe de direction et un comité de pilotage assurent le management de la structure.

Dans le cadre du budget primitif 2007 du Conseil Général adopté les 14 et 15 décembre 2006, il a été décidé d'accorder à ALSACE INTERNATIONAL, au titre de 2007, une subvention de fonctionnement de 1 592 000 €.

Une subvention a été versée selon les dispositions de la convention de financement approuvée par la Commission Permanente du 9 février 2007.

L'objectif budgétaire fixé à ALSACE INTERNATIONAL par les trois collectivités pour 2008 est de 5 000 000 €.

Une convention quadripartite de partenariat et d'objectifs entre la Région, les deux Départements et AI doit être établie en 2007 pour notamment préciser les missions dévolues à cet organisme.

Vous trouverez en annexe la convention d'objectifs quadripartite qui explicite les objectifs 2007 liés à l'action internationale (prospection et développement), les orientations stratégiques et la mise en place de la nouvelle organisation d'ALSACE INTERNATIONAL. Cette convention permet d'apporter un cadre cohérent, commun et partagé entre les trois collectivités sur les grandes missions d'Alsace International.

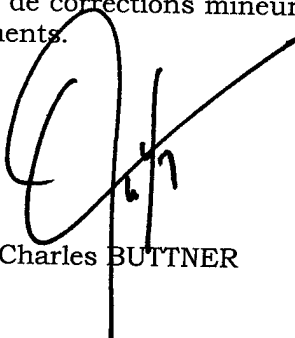
Par ailleurs, un protocole de coopération entre ALSACE INTERNATIONAL, le CAHR et l'ADIRA est en voie de finalisation et permettra de définir les nouveaux champs de répartition des missions, les modalités pratiques d'exécution ainsi que les modes de collaboration et les rapports aux structures de gouvernance.

Pour les années à venir, la subvention annuelle du Département sera versée à Alsace International en fonction des dispositions de la convention annuelle de financement pour les actions s'inscrivant dans les futures conventions d'objectifs quadripartite.

En conclusion, je vous propose :

- d'approuver la convention d'objectifs quadripartite avec Alsace International, le Département du Bas-Rhin et le Conseil Régional d'Alsace jointe en annexe.
- d'autoriser le Président à signer la convention d'objectifs quadripartite avec Alsace International, le Département du Bas-Rhin et le Conseil Régional d'Alsace sachant que cette convention pourra encore faire l'objet de corrections mineures et d'ajouts ne modifiant ni le sens ni la portée des engagements.

Je vous prie de bien vouloir en délibérer.



Charles BUTTNER

Conseil Général



**Haut-Rhin**



## Alsace International

### **ALSACE INTERNATIONAL (AI) CONVENTION D'OBJECTIFS 2007**

**Entre**

**LA REGION ALSACE,**

**LE DEPARTEMENT DU BAS-RHIN,**

**LE DEPARTEMENT DU HAUT-RHIN**

**Et**

**ALSACE INTERNATIONAL**

**ENTRE les soussignés :**

▪ **La Région Alsace**, sise 1 Place du WACKEN à Strasbourg, représentée par le Président du Conseil Régional, Monsieur Adrien ZELLER, dûment habilité à l'effet de signer la présente par la délibération de la Commission Permanente du Conseil Régional n° ..... en date du .....,

▪ **Le Département du Bas-Rhin**, sis Place du Quartier Blanc à Strasbourg, représenté par le Président du Conseil Général, Monsieur Philippe RICHERT, dûment habilité à l'effet de signer la présente par la délibération la Commission Permanente du Conseil Général n°..... en date du .....,

▪ **Le Département du Haut-Rhin**, sis 100 Avenue d'Alsace à Colmar, représenté par le Président du Conseil Général, Monsieur Charles BUTTNER, dûment habilité à l'effet de signer la présente par la délibération du Conseil Général n°..... en date du .....,

**D'UNE PART,**

**ET**

▪ **Alsace International (AI)**, sise Château Kiener, 24, rue de Verdun à Colmar, représentée par le Président du Comité Exécutif, Luc GAILLET, dûment habilité à l'effet de signer la présente,

**D'AUTRE PART,**

**VU** la loi N° 2000-321 du 12 avril 2000 relative aux droits des citoyens dans leurs relations avec les administrations, notamment son article 10 ;

**VU** le décret N° 2001-495 du 6 juin 2001 pris pour application de l'article 10 de la loi N° 2000-321 du 12 avril 2000 et relatif à la transparence financière des aides octroyées par les personnes publiques ;

**VU** la loi N° 2004-809 du 13 août 2004 relative aux droits et responsabilités locales ;

**VU** la délibération du Conseil Régional d'Alsace N° 04-06 en date du 31 mars 2006 relative à la création d'Alsace International ;

**VU** la délibération du Conseil Général du Bas-Rhin N° 2006/27 en date du 12 juin 2006 sur la nouvelle organisation des agences économiques alsaciennes ;

**VU** la délibération du Conseil Général du Haut-Rhin N° 2006/III-2°/14 en date du 23 juin 2006 sur la nouvelle organisation des agences de développement économique et la création d'Alsace International;

**VU** la délibération du Conseil Régional d'Alsace N° 68 –07 en date du 5 janvier 2007 portant sur la promotion économique de l'Alsace à l'étranger et sur les actions en matière économique ;

**VU** la délibération de la Commission Permanente du Conseil Régional d'Alsace en date du 7 septembre 2007 ;

**VU** la délibération de la Commission Permanente du Conseil Général du Bas-Rhin en date du ... ;

**VU** la délibération de la Commission Permanente du Conseil Général du Haut-Rhin en date du.... .

**IL EST CONVENU CE QUI SUIT :**

## **PREAMBULE**

La Région et les deux Départements ont engagé en septembre 2005 une réflexion commune visant à améliorer l'efficacité des actions confiées aux Agences de développement économique alsaciennes, tant dans les domaines de la prospection internationale que de l'accompagnement des entreprises régionales sur les marchés étrangers.

L'aboutissement de cette démarche, en mars 2006, a conduit l'Assemblée Plénière régionale (rapport n°04-06 du 31 mars 2006), le Conseil Général du Haut-Rhin (rapport N° 2006/III-2<sup>e</sup>/14 du 23 juin 2006), et le Conseil Général du Bas-Rhin (rapport N°2006/27 du 12 juin 2006) à adopter les principes suivants :

- regrouper l'ensemble des moyens d'action à l'international,
- conserver un ancrage et une présence forte sur le terrain.

Ces objectifs se sont concrétisés d'une part avec la création d'Alsace International en septembre 2006 et d'autre part, dans le prolongement du Schéma Régional de Développement Economique, avec le recentrage des missions des agences départementales sur le développement économique endogène à partir de l'année 2007.

Alsace International a repris en 2007, l'ensemble des acquis de l'ADA, de l'ADIRA et du CAHR concernés par l'international.

Cela s'est traduit par :

- la reprise de l'ensemble du personnel de l'ADA, y compris les effectifs qui étaient en charge d'actions territoriales ;
- la reprise du personnel du CAHR et de l'ADIRA qui était concerné par l'action internationale, sur la base du volontariat individuel (au 1<sup>er</sup> janvier 2007, transfert de 3 personnes de l'ADIRA, et de 4 personnes du CAHR) ;
- la reprise de l'ensemble des antennes, et bureaux internationaux des 3 agences – reportant les décisions éventuelles sur la rationalisation de ce réseau à fin 2007, exceptions faites de quelques économies qui pourront être faites courant 2007 ;
- la décision de regrouper les équipes sur 2 sites : Château Kiener à Colmar, et Sébastopol à Strasbourg.

## **Article 1 – Orientations stratégiques**

Créée le 29 septembre 2006, opérationnelle au 1<sup>er</sup> janvier 2007, Alsace International est l'agence de développement économique de l'Alsace à l'international.

Elle a pour missions :

- ***l'implantation d'entreprises étrangères***  
Pour attirer les investisseurs étrangers en Alsace et renforcer l'attractivité du territoire, Alsace International organise des missions de prospection à travers le monde ; elle met également ses réseaux et ses compétences à la disposition des investisseurs pour les accueillir et les accompagner au cours de leurs démarches d'implantation ;
- ***Le développement international des acteurs économiques alsaciens***  
Alsace International a mis en place un dispositif d'accompagnement des acteurs économiques alsaciens pour le développement de leur activité à l'international ; elle leur permet également d'accéder aux marchés publics internationaux et européens ;
- ***La promotion de l'Alsace et de ses compétences à l'international***  
Alsace International participe notamment à la promotion à l'international des pôles de compétitivité et d'excellence alsaciens (*Innovations Thérapeutiques, Véhicule du Futur, Fibres Naturelles Grand Est, Biovalley, Rhénaphotonics, Iconoval...*)

Alsace International est aussi force de réflexion et de proposition, auprès des instances et collectivités publiques alsaciennes, de toutes initiatives et mesures particulières visant à renforcer l'attractivité et la vocation internationale de l'Alsace.

## **Article 2 - Plan d'actions 2007**

### **1. Les objectifs 2007 liés à l'action internationale**

L'année 2007 sera consacrée à la redéfinition de la stratégie internationale tout en assurant la poursuite d'actions de prospection et de promotion efficaces à l'étranger.

#### **1.1 Redéfinition de la stratégie internationale**

En vue d'accomplir ses missions et de structurer le plus efficacement ses interventions, Alsace International effectuera au préalable :

- une distinction pays par pays des approches « Prospection » (attraction d'investisseurs) et « Développement International » ;
- une segmentation des approches pays : pays développés/pays émergents, pays proches/pays lointains ;
- une identification des pays cibles « évidents » et ceux qui « soulèvent des interrogations », en terme d'allocation de ressources, et notamment de mobilisation d'une antenne ;
- une étude d'opportunité sur le maintien ou non de ses antennes actuelles à l'étranger, en relation avec les autres réseaux intervenant (tels que les réseaux consulaires) ;

- une investigation des approches sectorielles pays par pays, avec l'aide des collectivités pour être en phase avec la stratégie économique alsacienne ;
- une définition ainsi qu'une mise en application des processus (« business model ») identiques dans l'ensemble des pays, pour les deux missions Prospection et Développement International ;
- une définition des ressources qui seront consacrées à chaque pays en financement d'antennes et en hommes/ressources d'une part, et en budgets d'actions spécifiques, d'autre part.

Le calendrier de ce travail de rationalisation du réseau international est le suivant :

- Première réunion informelle du Comité Exécutif : février 2007
- Deuxième réunion du Comité Exécutif : avril 2007
- Premières propositions au Comité Stratégique : mai 2007
- Troisième réunion du Comité Exécutif : octobre 2007
- Décision du Comité Stratégique : novembre 2007 pour la mise en application en 2008.

## 1.2 Actions 2007 à l'international

La détermination des orientations stratégiques qui seront adoptées d'ici fin 2007 n'interfère pas avec le programme d'actions 2007 de Prospection et de Développement International (Actions pays selon annexes 2 et 3).

### a) Prospection

	<b>Objectifs</b>	<b>Définition</b>
Nombre de séminaires Alsace organisés dans les pays	8	Réunion dans un pays avec un auditoire ciblée > 10 participants partout sur l'Alsace ou thématique sectoriel.
Nombre de missions de prospection organisées à l'international	15	Manifestations internationales ou « tournée » de plusieurs jours dans un pays avec des Rendez-Vous qualifiés.
Nombre d'experts mobilisés pour des missions et séminaires	8	Experts alsaciens sectoriels associés.
Nombre de Rendez-vous qualifiés avec des prospects internationaux (Alsace International + antennes)	300	Rencontre avec un porteur de projet étranger, où avec une tête de réseau.
Nombre de visites en Alsace de porteurs de projets ou délégations	25	
Nombre de projets enregistrés découlant de l'action de prospection d'Alsace International (hors projet AFII) - niveau 1 + 2	30	<u>Niveau 1</u> : cahier des charges complet et décision attendue avant 12 mois. <u>Niveau 2</u> : cahier des charges incomplet ou décision attendue au-delà de 12 mois.
Nombre de visites de salons	30	A distinguer d'une « mission » (pas nécessairement de Rendez-Vous qualifié).
Projets aboutis <sup>(1)</sup> : - nombre - emplois	15 150	Projets découlant de la prospection propre Alsace International (hors extensions et projets AFII).

Alsace International mettra en œuvre un programme de prospection comprenant des actions de différentes natures :

<sup>1</sup> A titre indicatif



Cette approche collaborative s'appliquera également aux autres réseaux intervenant à l'international : DRCE, Conseillers du Commerce Extérieurs, etc... A titre d'exemple de collaboration, AI pourra organiser, dans un pays, des rendez-vous personnalisés pour des entreprises alsaciennes participant à un salon organisé par une CCI (ex. : SIAL Shanghai 2007).

Dans de très rares cas, AI pourra être pilote d'actions collectives, telles que le « portage » d'entreprises alsaciennes sur des stands Ubifrance à l'étranger (cas de Bio Boston, Japon, et Europe en 2007).

### c) Actions de promotion

Alsace International contribuera à la promotion générale de l'Alsace à l'étranger, ce qui se traduit par plusieurs actions significatives en 2007 :

- Manifestations événementielles :
  - Animation du Club d'Affaires franco-allemand (5 réunions en 2007) ;
  - Séminaires d'affaires organisés auprès des pays germaniques à l'occasion du FIST en octobre 2007
  - Journée Japon – TGV – 15 juin 2007 à Strasbourg
  - Soirées rencontres d'entreprises alsaciennes auprès des Consulats : Russie, Pologne, Roumanie, Chine
  
- Participation à des manifestations organisées par d'autres partenaires :
  - « ateliers » économiques, réunions d'affaires ;
  - DECAUTEX en novembre 2007 : recherche de partenaires allemands, italiens, autrichiens ;
  - MOBILIS en Décembre 2007 : recherche de partenaires allemands, italiens, autrichiens.
  
- Actions de prospection dans le cadre de la participation de l'Alsace à des salons internationaux ; les principaux salons concernés en 2007 sont :
  - SAE – Détroit – Mars 2007 (coordination) ;
  - SIAL – Shanghai – Mai 2007 (accompagnement) ;
  - BIO 2007 – Boston – Mai 2007 (coordination) ;
  - BIO JAPAN – Octobre 2007 (coordination).

AI oeuvrera au développement économique international des pôles de compétitivité, dans le cadre d'un programme d'actions ciblées et de « couverture pays » construits en commun. Les experts des pôles seront mobilisés à cette occasion. Les programmes porteront sur de la prospection, et du développement international. Sont concernés les 3 pôles majeurs (Véhicule du futur, Biovalley-Innovations Thérapeutiques, Fibres naturelles), et quelques filières d'excellence structurées en clusters.

Pour chaque pôle, un chargé de mission de AI est dédié à l'élaboration et au bon suivi de l'ensemble des actions dans les différents pays concernés.

Les tableaux du programme annuel (annexe 3 + fiches-actions) incluent les actions pour les pôles.

## **2. Objectifs 2007 liés à la mise en place d'Alsace International**

Un certain nombre d'objectifs 2007 concernent la réorganisation du nouvel ensemble constitué. Ces objectifs sont les suivants :

- procéder au recentrage des activités Alsace International sur l'international ; ce qui se traduit entre autres, par la suppression des postes, précédemment affectés à l'action territoriale (2 postes concernés) ;
- rationaliser le réseau international. Ce travail sera achevé d'ici fin 2007, et doit être raccordé aux choix stratégiques d'actions internationales par pays qui seront arrêtés à la même échéance par le Comité Stratégique ;
- mener à bien le regroupement des équipes sur les deux sites :
  - Colmar se situant dans la continuité de l'ADA, l'installation est effective début 2007 (environ 20 personnes concernées),
  - Strasbourg nécessite des travaux d'aménagement conduits par le Conseil Général du Bas-Rhin. L'installation de l'équipe est prévue pour le début du 2<sup>ème</sup> semestre 2007 (environ 12 personnes concernées).
- Mettre en place des méthodologies d'actions sur les deux missions d'Alsace International. Développement International et Prospection – échéance mi 2007
- Mettre en place des outils de communication, de gestion et de reporting de l'activité d'Alsace International :
  - Système informatique de gestion de relation client, et de suivi – échéance mi 2007 (il sera veillé à la compatibilité de ces outils avec ceux utilisés par l'ADIRA et le CAHR) ;
  - Charte graphique – échéance fin 2007 ;
  - Fonds documentaire – argumentaire généraliste mi 2007 ; argumentaires sectoriels fin 2007 (1ères versions) ; ce « marketing territorial » sera bâti en partenariat avec les agences départementales ;
  - Système de pilotage de l'activité, reporting, indicateurs – échéance au milieu de l'année 2007 – (mise en route progressive dès début 2007) ;
  - Tableau de bord des missions, et budgets prévisionnels associés.

### **Article 3 – Budget 2007**

Le budget prévisionnel d'Alsace International pour 2007 est de 5.687.000 € (annexe 4).

Le montant des crédits versés par la Région à Alsace International est de 2 389 000 €.

La participation financière des départements s'élève à 3 184 000 € soit 1 592 000 € par département.

Les modalités de mise en œuvre des différentes subventions sont précisées dans des conventions financières spécifiques.

#### **Article 4 – Gouvernance, relations partenariales et suivi de l'exécution de la convention**

L'association Alsace International se compose de trois collèges :

- Les collectivités territoriales : la Région Alsace, les Départements du Haut-Rhin et du Bas-Rhin et, ultérieurement, sans doute, les trois grandes agglomérations alsaciennes : Strasbourg, Colmar et Mulhouse ;
- Les entreprises présentes en Alsace ;
- Les partenaires : CESA, ADIRA, CAHR, CRCI, CCI, AFII, pôles de compétitivité et d'excellence alsaciens.

Le Comité stratégique est constitué de :

- 7 membres : le Président et deux représentants de la Région, le Président et un représentant de chaque Département ;
- Il élira, en son sein, le Président de l'association et deux Vice-Présidents ;
- Il a pour compétence de déterminer le budget, de définir les orientations et de suivre la mise en œuvre du processus de création et de structuration d'A.I ;
- Il se réunira deux fois par an au début, puis une fois par an.

Enfin, il y a également un Comité exécutif, équivalent du Conseil d'Administration, composé de :

- 6 membres : trois représentants du Comité stratégique (un par collectivité), deux représentants du collège des entreprises, un représentant du collège des partenaires ;
- Il est présidé par un chef d'entreprise ;
- Ses compétences sont de définir et de suivre le programme d'actions, des objectifs et des moyens.
- Il se réunira quatre fois par an.

Cette structure de Gouvernance voulue très partenariale, nécessite de bien définir les modes de relations entre Alsace International et l'ensemble de ces partenaires. Cela se traduira en 2007 par :

- un protocole de coopération entre Alsace International et les deux agences départementales ADIRA et CAHR ;
- la clarification des zones d'intervention dans le développement international entre Alsace International et les Chambres de Commerce et d'industrie, assortie d'un « modus operandi ».

Afin d'assurer le suivi de l'exécution de la présente convention d'objectifs, des réunions techniques entre Alsace International et les services des collectivités se tiendront une fois par trimestre. Dans ce cadre, des tableaux de bord et indicateurs d'activité (tels que la liste des projets accompagnés, les emplois créés, les investissements réalisés, les projets d'investissements...) élaborés par Alsace International permettront notamment de rendre compte, semestriellement, des actions menées.

Par ailleurs, un suivi de trésorerie et des états budgétaires réguliers devront faire l'objet d'une communication mensuelle et d'une présentation semestrielle aux services des collectivités ; Alsace International s'engageant notamment à transmettre :

- le point sur sa trésorerie mois par mois,
- un état trimestriel de réalisation budgétaire (au regard des engagements de la présente convention d'objectifs),
- à la clôture de l'exercice, son bilan et son compte de résultat ainsi que l'ensemble des documents prévus dans le cadre des procédures adoptées par la Région et les Départements (comptes certifiés et rapport du commissaire aux comptes notamment).

#### **Article 5 - Durée**

La présente convention est valable du 1<sup>er</sup> janvier 2007 au 31 décembre 2007.

#### **Article 6 - Résiliation de la convention**

Les Départements et la Région se réservent la faculté de résilier de plein droit la présente convention sans préavis ni indemnité en cas de non respect par Alsace International de l'une des clauses exposées ci-dessus dès lors que dans le mois suivant la réception de la mise en demeure envoyée par lettre recommandée avec accusé de réception, Alsace International n'aura pas pris les mesures appropriées.

Fait à ..... , le .....2007

Le Président du Conseil Général du Haut-Rhin

Le Président du Conseil Général du Bas-Rhin

Charles BUTTNER

Philippe RICHERT

Le Président du Comité exécutif  
d'Alsace International

Le Président du Conseil Régional d'Alsace

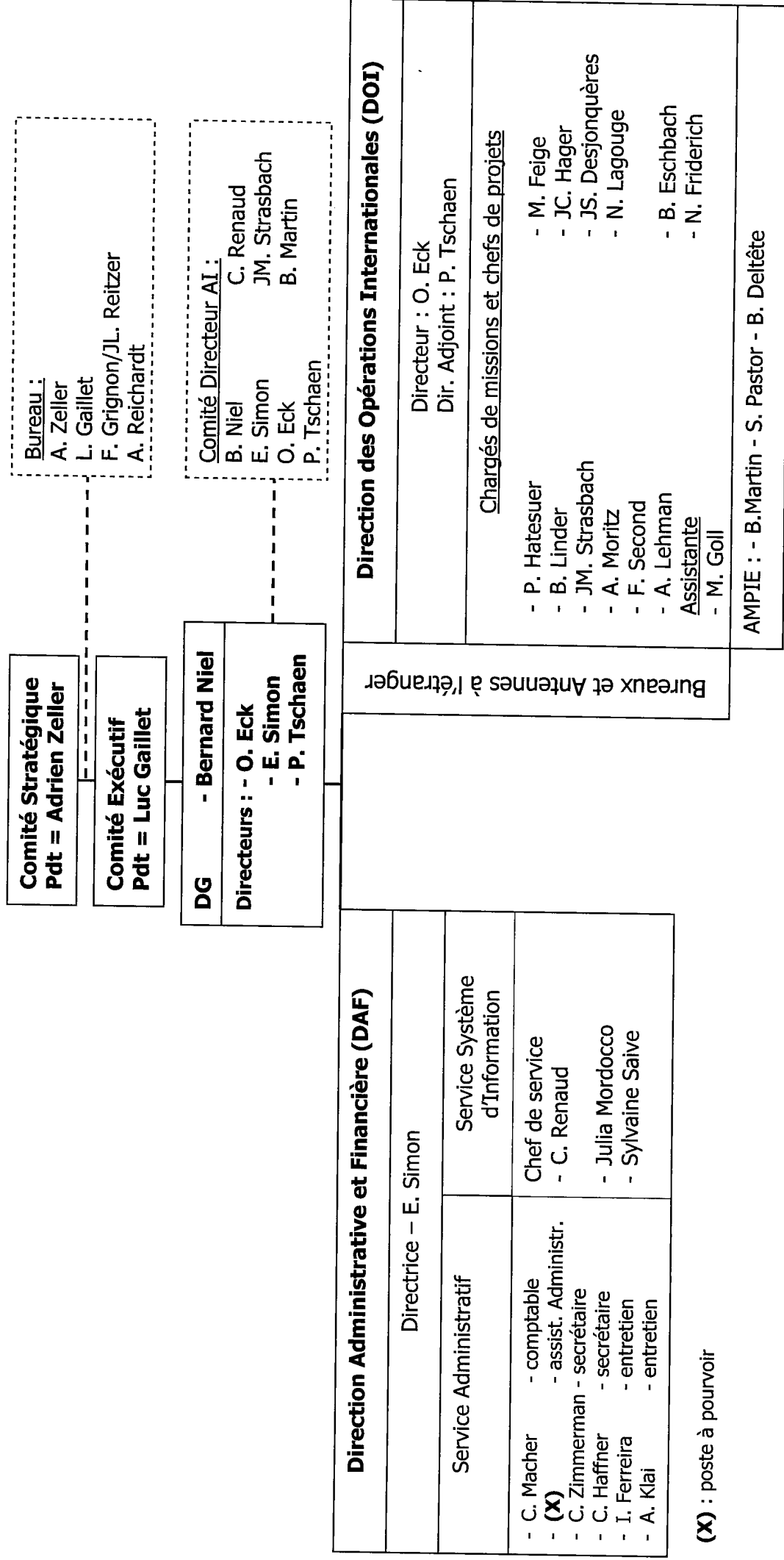
Luc GAILLET

Adrien ZELLER

## **ANNEXES**

- ANNEXE 1 : Organigramme d'Alsace International et Répartition des effectifs
- ANNEXE 2 : Ventilation des effectifs pour le suivi des pays et secteurs d'activités
- ANNEXE 3 : Planning prévisionnel des actions internationales 2007
- ANNEXE 4 : Eléments financiers
- ANNEXE 5 : Bureaux et Antennes
- Fiches Actions thématiques

**ORGANISATION PREVISIONNELLE  
(valide à partir de mai 2007)**



Pour mémoire : - Carolus = H. de Grossouvre  
- Base/Energivie = C. Moschberger

### REPARTITION DES EFFECTIFS PREVISIONNEL MI-2007

X : postes à pourvoir

COLMAR	STRASBOURG	JAPON
- B NIEL	- O. ECK	- X (directeur)
- E SIMON	- B. MARTIN	- A DECAYEUX
- P TSCHAEN	- B LINDER	- J GOTO
- JM STRASBACH	- P HATESUER	- Melle Asuka OZUTSUMI
- F SECOND	- A LEHMANN	
- JC HAGER	- B DELTETE	
- A MORITZ	- S. PASTOR	
- M FEIGE	- N FRIDERICH	
- C RENAUD	- B MEYER-ESCHBACH	
- S SAIVE	- X (assistante)	
- JS DESJONQUERES		
- N LAGOUGE		
- M GOLL		
- C MACHER		
- C ZIMMERMANN		
- C HAFFNER		
- J MORDOCCO		
- A KLAI		
- I FERREIRA		
Effectif AI 19	10	4
CAROLUS	- H de GROSSOUVRE - Assistante	
BASE/ENERGIVIE - C MOSCHBERGER		
Effectif total géré par AI : 33 (hors Carolus et Base)		

**NOTE :** En attendant la rationalisation du bureau USA, les effectifs liés à ce bureau ne sont pas mentionnés



### Répartition géographique et sectorielle

Chargé de Mission	Pays	Répartition (1) DI/ Prospection		Secteur	
		DI	P	CODE	Libellé
Frederic Second	Chine	75%	25%	BAT	Gros œuvre et second œuvre bâtiment
	Taiwan				
Bertrand Linder Ninon Friderich Andrea Lehmann	Allemagne	10%	90%	DIE	Andrea / Ninon : diététique / aliments
	Suisse			PLA	Bertrand : packaging, plastiques
	Autriche				
André Moritz	Inde	50%	50%	TEL	Electronique Electricité, TIC
	Turquie				
J Michel Strassbach	Espagne	50%	50%	MEQ	Mécanique / équipements
	Italie				
	Bresil				
	Corée				
Michael Feige	Japon	30%	70%	HAB	Aménagement décoration ameublement habitat
JC Hager	Canada	50%	50%	AUT	Automobile et transports
	PB				
	Belgique				
	Scandinavie				
Patricia Hatesuer	USA	30%	70%	BIO	Biotechs Sciences de la vie
	GB				
	Scandinavie				
Natalia Lagouge	Russie	90%	10%	FIB	Fibres naturelles Textile / filière bois
	Ukraine				
JS Desjonqueres	Pologne	90%	10%	TEC	Nanotechs / photonique
	Ukraine				
	Roumanie				
Paul Tschaen	Russie	90%	10%	AGR	Agro alimentaire
	P.Baltes				
Barbara Meyer	Transversal	50%	50%		
Christophe Moschberger				ENR	Technologies de l'environnement / énergies

(1) : Répartition théorique, à titre indicatif

PLAN DE PROSPECTION PREVISIONNEL  
1ER SEMESTRE 2007

M : Missions (avec RDV qualifiés)  
C : Colloque (conférences)  
S : Salons (sans RV qualifiés)

Pays	Janvier	Fevrier	Mars	Avril	Mai	Juin
Allemagne	Salons BAU Munich	Energies Renouvelables Lyon	ENERGIE BOBLINGEN		SENSORTEST Nürnberg	INTERSOLAR FREIBURG
	Salons i.e. : Freiburg		ISH Frankfurt			TRANSPOR TMUNICH
	Club franco allemand 29 : TGV		27 AG		15 AIDES	
	Seminaires		Seminaire 1		Seminaire 2	
	Pôles					
Autriche			ENERGIE SPAR WELS	Seminaire 1		
Espagne	JM Strassbach		S : GENERA Madrid			
Italie	JM Strassbach					
Grande Bretagne	P Hatesuer					
Chine	F Second		M : PI		S : SIAL Shanghai	M Photovolt. + C : Alsace
Japon	M Feige			M : BIO	M : Auto JSAE	C : Club Japon TGV
Corsee	JM Strassbach					
Inde	A Moritz	M : formation				S : Bangalore BIO
Turquie	A Moritz		M : Formation		C + M : BURSA	
Brésil	JM Strassbach			M + S : réseau		
USA	P Hatesuer			S : SAE Detroit	S : BIO Boston	
Canada	JC Hager	6-7 : C Alsace Montreal	CONSTELLATION			M : Autovision Montreal
		15 C : CANADA Colmar	26 BIOMEDEX Montreal			
Israël	O Eck					S : BIOMED
Scandinavie						
Benelux	JC Hager					
Russie	N Laquoge					
Pol, Ukr, Tch, Roum	JS Dejonqueres	MC : Tchèque CRA + CRT	C : Roumanie	C : Ukraine	C : Pologne	
Pol, Ukr, Tch, Roum	JS Dejonqueres	C : Pologne				
France			BIO SQUARE LYON			
AMPIE		M : BRUXELLES DG	M : Paris FCI		M : KYOTO	M : ONU Geneve

Ce plan de prospection prévisionnel correspond à des actions programmées. Il concerne environ 60 % de l'ensemble des actions qui seront menées.  
Le 1er trimestre 2007 et programmé à 80 % environ, le 2ème semestre à 40 % environ.  
Ce plan est susceptible de modification en cours d'année

## Alsace International

**PLAN GLOBAL ALSACE INTERNATIONAL  
2EME SEMESTRE 2007**

Pays	Juillet	Aout	Septembre	Octobre	Novembre	Décembre
Allemagne	Salons		RENEXPO AUGSBURG		MEDICA DUSSELDORF	
	Salons				SPS / IPC Nürnberg	
	Club franco allemand	3 CONVIVIALE	18 Industrie		13 visite entreprise	4 Noel
	Seminaires		Seminaire 3	Seminaire 4		
	Pôles	One on One Lindau		FORUM / FIST	DECAUTEX	
Autriche				Seminaire 2		
Espagne	JM Strassbach					
Italie	JM Strassbach					
Grande Bretagne	P Hatesuer		M : Bio One on One			
Chine	F Second		C : AUTO CHINE à Colmar	M : second oeuvre	M : auto	
Japon	M Feige		S + M : BIO JAPAN		M : PVF	M : ER
Coree	JM Strassbach					
Inde	A Moritz					
Turquie	A Moritz		C + M / Istanbul		M : PI generaliste	
Brésil	JM Strassbach					
USA	P Hatesuer					
Canada	JC Hager				Communication éco.	M : Eco Entreprise
Israël	O Eck					
Scandinavie						
Benelux	JC Hager					
Russie	N Lagouge					
Poj, Ukr, Tch, Roum	JS Dejonqueres					
Poj, Ukr, Tch, Roum	JS Dejonqueres					
France			S : EUROBIO Lille			
AMPTE			M : Donneurs d'Ordre Paris		M : Banque Mondiale Paris	

**Ce plan de prospection prévisionnel correspond à des actions programmées. Il concerne environ 60 % de l'ensemble des actions qui seront menées.**

Le 1<sup>er</sup> trimestre 2007 et programmé à 80 % environ, le 2<sup>ème</sup> semestre à 40 % environ.

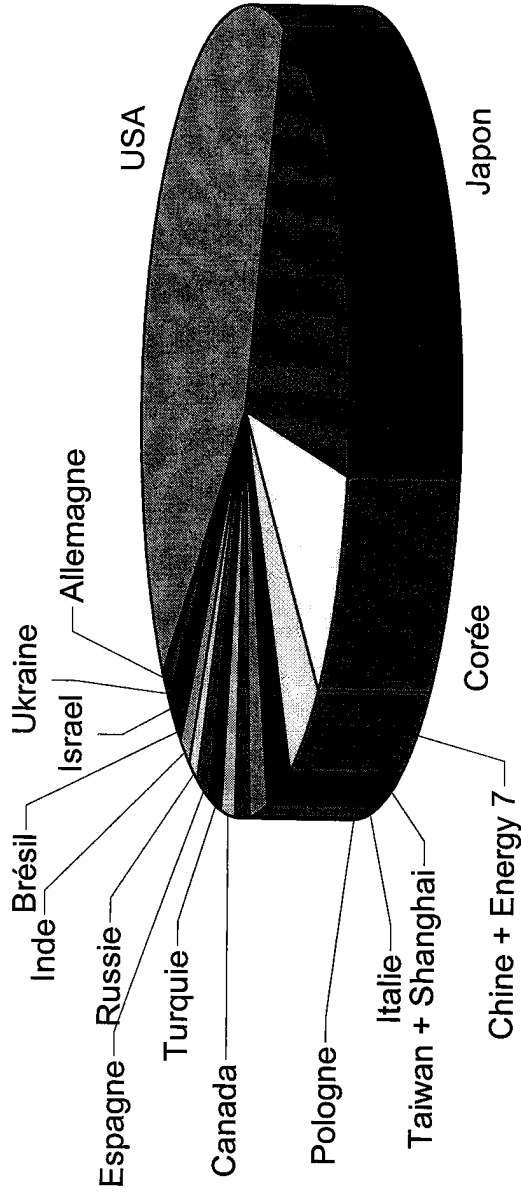
Ce plan est susceptible de modification en cours d'année

## PROJET BUDGETAIRE DE BASE 2007

Intitulé	Budget Prévisionnel 2007
<b>DEPENSES</b>	
<b>SERVICES COMMUNS</b>	
Frais de personnel	737 045
Autres charges liées au personnel (amicale, tickets rest....)	209 500
Approvisionnement divers	440 900
Adhésions, cotisations	10 000
Amortissements, provisions	269 079
<b>TOTAL DEPENSES SERVICES COMMUNS</b>	<b>1 666 524</b>
<b>FINANCEMENT DES ANTENNES</b>	
USA	800 000
Japon	429 920
Corée	182 940
Chine, Energy 7	100 000
Shangai / Taiwan	72 390
Italie	51 510
Pologne	45 715
Canada	40 000
Turquie	40 000
Espagne	35 285
Russie, Pays Baltes	30 000
Inde	30 000
Brésil	27 080
Israël	20 000
Ukraine	18 012
Allemagne	10 000
<b>TOTAL DEPENSES ANTENNES</b>	<b>1 932 852</b>
<b>SERVICE OPERATIONS INTERNATIONALES</b>	
Frais de personnel	1 576 624
Missions, déplacements à l'étranger	321 000
Accueil en Alsace	110 000
Ampie	15 000
<b>TOTAL OPERATIONS INTERNATIONALES</b>	<b>2 022 624</b>
<b>PROMOTION GENERALE</b>	
Actions de promotion générale et communication, site internet, élaboration de la nouvelle documentation	65 000
<b>BUDGET TOTAL DEPENSES</b>	<b>5 687 000</b>
<b>RECETTES</b>	
<b>Subvention des collectivités</b>	
Région Alsace	2 389 000
Conseil Général Bas-Rhin	1 592 000
Conseil Général Haut-Rhin	1 592 000
Autres	114 000
<b>BUDGET TOTAL RECETTES</b>	<b>5 687 000</b>

**Bureaux et antennes**  
Etat des lieux "prévisionnels"  
au 1er janvier 2007

<u>Pays</u>	<u>Budget de base 2007 /Euros</u>
USA	800 000
Japon	429 920
Corée	182 940
Chine + Energy 7	100 000
Taiwan + Shanghai	72 390
Italie	51 510
Pologne	45 715
Canada	40 000
Turquie	40 000
Espagne	35 285
Russie	30 000
Inde	30 000
Brésil	27 080
Israël	20 000
Ukraine	18 012
Allemagne	10 000
<b>TOTAL</b>	<b>1 932 852</b>



# Alsace International

## FICHES ACTIONS 2007

Fiche n°1	<u>Actions collectives internationales dans le domaine des biotechnologies</u>
Fiche n°2	<u>Mission de prospection biotechnologies JAPON – Mars 2007</u>
Fiche n°3	<u>Evènement « JAPON – TGV »</u>
Fiche n°4	<u>Club d'affaires Franco-Allemand du Rhin Supérieur (CAFA RSO)</u>
Fiche n°5	<u>Forum d'affaires Franco-Allemand : 4<sup>ème</sup> édition</u>
Fiche n°6	<u>SALON SAE –Détroit (USA)</u>
Fiche n°7	<u>Promotion du Développement International des entreprises alsaciennes en Pologne, Roumanie et Chine</u>
Fiche n°8	<u>5<sup>ème</sup> Journées DEC'AUTEX</u>
Fiche n°9	<u>« ALSACE, Cœur de l'Europe » au Canada (2007 – 2009)</u>
Fiche n°10	<u>Rencontres d'affaires en Chine pour des entreprises alsaciennes du secteur de l'agro-alimentaire, dans le cadre du SIAL-SHANGHAI</u>
Fiche n°11	<u>MOBILIS 2007</u>

**ACTIONS 2007**

Intitulé de l'action	<b>Actions collectives internationales dans le domaine des biotechnologies</b>			
<b>Contenu</b>	Participation commune des acteurs alsaciens des biotechnologies à des salons internationaux			
<b>Moyens mis en oeuvre</b>	<ul style="list-style-type: none"> <li>- Action collective associant le Pôle AGIT et Biovalley</li> <li>- Mobilisation des acteurs alsaciens des biotechnologies</li> <li>- 1 chargé de Mission d'Alsace International + mobilisation antenne Japon</li> </ul>			
<b>Date de réalisation</b>	3 Salons en 2007			
<b>Budget prévisionnel</b>	Postes de dépenses	Montant €	Autofinancement AI en €	Autres recettes
	<ul style="list-style-type: none"> <li>• Coût global prévisionnel</li> </ul>	160.525 €	60.600 €	<ul style="list-style-type: none"> <li>• DRIRE</li> <li>• Biovalley</li> <li>• Région</li> <li>• Entreprises</li> <li>• AGIT</li> </ul>
	<b>TOTAL</b>	160.525 €	60.600 €	99 925 €
<b>Résultats attendus</b>	<ul style="list-style-type: none"> <li>- Participation à 3 salons               <ul style="list-style-type: none"> <li>• Bio US : 5 au 9 mai 2007</li> <li>• Bio JAPON : 19 au 21 septembre 2007</li> <li>• Bio Europe : 12 au 14 novembre 2007</li> </ul> </li> </ul>			
<b>Cf dossier DRIRE 25/4/2007</b>	<ul style="list-style-type: none"> <li>- Développement des relations commerciales des PME alsaciennes sur les zones ciblées</li> <li>- Relations internationales entre Clusters</li> <li>- Attractivité des acteurs étrangers vers l'Alsace</li> </ul>			

Fiche Action N°2

**ACTIONS 2007**

<b>Intitulé de l'action</b>		<b><u>Mission de prospection biotechnologies JAPON – Mars 2007</u></b>		
<b>Contenu</b>	<ul style="list-style-type: none"> <li>- Organisation d'une série de rendez-vous qualifiés avec des entreprises, laboratoires ou clusters au Japon sur une semaine (Tokyo et Osaka)</li> <li>- Organisation d'un séminaire d'une journée de présentation de l'Alsace et du pôle Biovalley/Innovations Thérapeutiques</li> </ul>			
<b>Moyens mis en oeuvre</b>	<ul style="list-style-type: none"> <li>- Equipe AI Japon + AI Alsace (DOI + CM Japon)</li> <li>- Expert de Biovalley</li> <li>- Consultant (Tominaga) pour le montage des rendez-vous</li> <li>- Documentation, supports de présentation</li> <li>- Participation de l'IFA Tokyo</li> </ul>			
<b>Date de réalisation</b>	16 – 20 avril 2007			
<b>Budget prévisionnel</b>	Postes de dépenses	Montant €	Autofinancement AI en €	Montant €
	• Consultant	10 000 €		•
	• Frais de missions (AI Alsace uniquement)	8 000 €		
	<b>TOTAL</b>	<b>18 000 €</b>	<b>18 000 €</b>	
<b>Résultats attendus</b>	<ul style="list-style-type: none"> <li>- ≥ 10 rendez-vous qualifiés</li> <li>- ≥ 30 participants au séminaire (dans les métiers des biotechnologies ou connexes)</li> </ul>			



**Fiche Action N°3**

**ACTIONS 2007**

<b>Intitulé de l'action</b>		<b>EVENEMENT « JAPON – TGV »</b>		
<b>Contenu</b>	A l'occasion de l'ouverture de la ligne TGV Paris-Strasbourg, faire converger en Alsace des dirigeants d'entreprises japonaises installées en Europe. Leur faire découvrir les atouts de la région, et son attractivité renforcée grâce au TGV.			
<b>Moyens mis en oeuvre</b>	Associer visites économiques, culturelles et qualité de vie. <ul style="list-style-type: none"><li>- Equipe AI – Alsace</li><li>- Mobilisation Club d'Affaires Japon-AFII Paris + IFA Londres/Bruxelles/Francfort</li><li>- Entreprises japonaises implantées en Alsace</li><li>- Ambassade Japon/Consulat Strasbourg</li><li>- Elus et personnalités alsaciennes</li><li>- Documentation et supports de présentation</li></ul>			
<b>Date de réalisation</b>	15 – 16 juin 2007			
<b>Budget prévisionnel</b>	Postes de dépenses	Montant €	Autofinancement AI en €	Autres recettes
	<ul style="list-style-type: none"><li>• Frais de réception</li><li>• Interprétariat</li><li>• Documents supports et invitations</li><li>• Frais divers</li></ul> <b>TOTAL</b>	<ul style="list-style-type: none"><li>9 000 €</li><li>3 500 €</li><li>2 000 €</li><li>3 000 €</li><li>17 500 €</li></ul>		<ul style="list-style-type: none"><li>- Consulat Japon 1 000 €</li><li>- ADT Haut-Rhin 2 000 €</li></ul>
<b>Résultats attendus</b>	- ≥ 30 dirigeants d'entreprises japonaises en Europe qui feront le déplacement			

**Fiche Action N°4**

**ACTIONS 2007**

<b>Intitulé de l'action</b>	<b><u>CLUB D'AFFAIRES FRANCO-ALLEMAND DU RHIN SUPERIEUR (CAFA RSO)</u></b>			
<b>Contenu</b>	<p>Le CAFA RSO est une association qui a été créé par André C. Burger en mai 2005 sur une initiative de la CFACI et qui compte à ce jour 150 membres sur les deux coté du Rhin. La création du club s'est faite avec le soutien de ADA /Alsace International ainsi que son représentant allemand, M. Winfried Gass.</p> <p>Représenté par deux personnes (Bertrand Linder et Andrea Lehmann) au sein du Comité Directeur du Club, Alsace International apporte à ce dernier un soutien actif à la fois logistique et conceptuel.</p> <p>En 2007, 8 manifestations sont programmées (voir ci-dessous) dont deux sont entièrement organisé par Alsace International (15/05 et 18/09).</p>			
<b>Moyens mis en oeuvre</b>	<p>- organisation et réalisation des événements                      - gestion courante du Club                      - support à la communication</p>			
<b>Date de réalisation</b>	<p>06 février : Visite de l'entreprise Magirus Systems Integration S.A.S. à Illkirch                      21 mars : Conférence « L'arrivée du TGV dans le Rhin Supérieur : les opportunités pour l'Europe » à l'Europa-Park / Rust                      27 mars : Assemblée générale ordinaire + Exposé informatif sur les « Coûts salariaux en France et en Allemagne »                      15 mai : Conférence sur « L'accès des entreprises du Rhin Supérieur aux aides européennes ».                      03 juillet : Soirée conviviale en Ortenau                      18 septembre : Conférence-débat « L'industrie a-t-elle un avenir dans le Rhin Supérieur ? »                      13 novembre : Visite d'entreprise                      04 décembre : Soirée de fin d'année</p>			
<b>Budget prévisionnel</b>	<p>Postes de dépenses</p> <ul style="list-style-type: none"> <li>• Logistique manifestation</li> <li>• Cotisation</li> </ul> <p>(coût annuel)</p>	<p>Montant €</p> <p>400 € 300 €</p>	<p>Autofinancement AI en €</p> <p>700 €</p>	<p>Autres recettes</p> <p>Montant €</p>
<b>Résultats attendus</b>	<p>Le CAFA RSO est un outil de réseautage qui permet d'intensifier les contacts entre les entreprises françaises et allemandes. Le club permet à Alsace Internationales d'intensifier des contacts avec les entreprises allemandes (prospects) et les prestataires de service locaux.</p> <p>En moyenne 60 participants sont attendus pour chaque manifestation (30-40 pers. pour les visites entreprises / 100 pour les grandes conférences).</p>			

**Fiche Action N°5**

**ACTIONS 2007**

**Forum d'affaires franco-allemand : 4ème édition**

<b>Intitulé de l'action</b>				
<b>Contenu</b>	<p>Pour la quatrième année consécutive, Alsace International invite les entreprises du secteur automobile de l'Est de la France à un forum d'affaires franco-allemand. Organisé en partenariat avec la CCI de Strasbourg et du Bas-Rhin, cette manifestation aura lieu dans le cadre du salon FISTexpo 07. Elle repose sur un cycle de conférences suivi de rendez-vous individuels d'affaires. Le lendemain, une visite chez Lohr ainsi qu'un déjeuner sont prévus pour les participants allemands.</p> <p>Les partenaires allemands sont notamment les clusters automobiles du Bade-Wurtemberg, de Rhénanie-Palatinat et de Sarre.</p> <p>Les entreprises participantes payeront des frais de participants qui s'élèvent à :</p> <p>Entreprise Allemande sur 2 jours : 250 euros                  Deuxième accompagnateur : 220 euros                  Entreprse all. ou fr. sur un jour : 180 euros</p> <p>- organisation et réalisation de l'évènement                  - communication et prospection des participants                  - gestion des inscriptions</p> <p>4 et 5 octobre 2007</p>			
<b>Moyens mis en oeuvre</b>				
<b>Date de réalisation</b>				
<b>Budget prévisionnel</b>	<b>Postes de dépenses</b>	<b>Montant €</b>	<b>Autofinancement AI en €</b>	<b>Autres recettes</b>
	Prestations CCI Strasbourg	9 450,00 €		Frais de participation
	Intervenant	1 500,00 €		AFII
	Traduction	900,00 €		CCI Strasbourg
	Traiteur soir	2 000,00 €		
	Bus	570,00 €		
	Repas midi	2 665,00 €		
	Divers	304,00 €		
	<b>TOTAL</b>	<b>17 389 €</b>	<b>2 329 €</b>	
<b>Résultats attendus</b>	<p>L'objectif de cette manifestation est de promouvoir l'Alsace comme lieu de rencontre d'acteurs (fournisseurs et équipementiers) franco-allemand de l'automobile. A ce titre, elle représente une réelle opportunité pour les entreprises du Pôle Véhicule du Futur pour rencontrer des entreprises germanophones.</p> <p>L'année dernière, 45 entreprises au total ont participé à cet évènement. Le nombre des entretiens individuels s'est élevé à 192. Cette année nous espérons de profiter des effets synergies avec le FIST expo et de pouvoir accueillir une soixantaine de participants.</p>			

\* Il s'agit d'un bilan prévisionnel avec une estimation de 63 participants (dont 28 entrepreneurs allemand qui restent deux jours)

**Fiche Action N°6**

**ACTIONS 2007**

SAE - DETROIT

<b>Salon SAE – Détroit (USA)</b>					
<b>Intitulé de l'action</b>					
<b>Contenu</b>	Prospection d'entreprises et clusters du secteur des transports sur salon professionnel SAE				
<b>Moyens mis en oeuvre</b>	- Stand Alsace tenu par Alsace International en partenariat avec ADIRA et Pôle Véhicule du Futur - Actions de prospection d'exposants				
<b>Date de réalisation</b>	16 – 19 avril 2007				
<b>Budget prévisionnel</b>	<b>Postes de dépenses</b>	<b>Montant €</b>	<b>Autofinancement AI €</b>	<b>Autres recettes</b>	<b>Montant €</b>
	• Stand AI • Frais de mission • Consultant	5.000 € 3.000 € 4.800 €	• 3.000 € • 4.800 €	ADI-USA	5.000 €
	<b>TOTAL</b>	<b>12.800 €</b>	<b>7.800 €</b>		<b>5.000 €</b>
<b>Résultats attendus</b>	- Contacts avec entreprises intéressées par développement en Alsace - Contacts avec clusters automobiles internationaux en vue de partenariats avec Pôle Véhicule du Futur et participation aux actions DEC'AUTEX et MOBILIS				
<b>Résultats attendus</b>	- ≥ 40 contacts entreprises et clusters - ≥ 2 projets d'entreprises intéressées par assemblage de véhicules en Alsace				

**Fiche Action N°7**

**ACTIONS 2007**

<b>Intitulé de l'action</b>	<b><u>Promotion du Développement International des entreprises alsaciennes en Pologne, Roumanie et Chine</u></b>			
<b>Contenu</b>	Réunir au sein des consulats de Russie, Pologne, Roumanie et Chine des entreprises alsaciennes, pour leur présenter le potentiel de ces pays, et leur faire partager les expériences des entreprises ayant déjà un courant d'affaires avec ces pays, ou une implantation.			
<b>Moyens mis en oeuvre</b>	<ul style="list-style-type: none"><li>- Organisation d'une réception dans les consulats concernés</li><li>- Equipe DI de AI</li><li>- Intervention des Consuls et de leurs services</li></ul>			
<b>Date de réalisation</b>	A définir – 4 réunions sur 2007			
<b>Budget prévisionnel</b>	Postes de dépenses	Montant €	Autofinancement AI en €	Autres recettes
	<ul style="list-style-type: none"><li>• Frais de réception</li></ul>	3.000 €	300 €	<ul style="list-style-type: none"><li>• Entreprises participantes</li></ul>
	<b>TOTAL</b>	<b>3.000 €</b>	<b>300 €</b>	<b>2.700 €</b>
<b>Résultats attendus</b>	<ul style="list-style-type: none"><li>- ≥ 15 entreprises à chaque réunion</li><li>- ≥ 10 entreprises nouvelles qui approcheront ces pays en 2007</li></ul>			

**Fiche Action N°8**

**ACTIONS 2007**

DECAUTEX

<b>Intitulé de l'action</b>		<b>5<sup>ème</sup> JOURNEES DEC'AUTEX</b>			
<b>Contenu</b>	Conférences techniques et expositions sur la thématique : « Textile et Plastique : comment innover dans le décor automobile et les moyens de transport »				
<b>Moyens mis en oeuvre</b>	<ul style="list-style-type: none"> <li>- Organisation par Pôle Textile, Pôle véhicule du Futur et société PROTECHNIC</li> <li>- Conférences techniques</li> <li>- Salon complémentaire des conférences</li> <li>- Rôle d'Alsace International : donner dimension internationale à ces journées par le « recrutement » de conférenciers et de participants</li> </ul>				
<b>Date de réalisation</b>	22 – 23 novembre 2007 à Mulhouse				
<b>Budget prévisionnel</b>	Postes de dépenses	Montant €	Autofinancement AI €	Autres recettes	Montant €
	<i>Non significatif</i>				
<b>Résultats attendus</b>	<b>TOTAL</b>				
	<ul style="list-style-type: none"> <li>- 250 participants</li> <li>- Renforcement des participants et intervenants étrangers notamment allemands</li> <li>- Développement de projets collaboratifs (entre entreprises ou entreprises/labos) dans le décor intérieur automobile</li> </ul>				

**Fiche Action N°9**

**ACTIONS 2007**

PROMOTION CANADA

**« Alsace, cœur de l'Europe » au Canada (2007-2009)**

<b>Intitulé de l'action</b>					
<b>Contenu</b>	<p>Mise en œuvre d'événements de promotion et de notoriété de l'Alsace au Canada dans les domaines économique, touristique et universitaire. Projet transversal permettant à chaque partenaire de profiter des événements pour déclinaison dans son domaine d'activité.</p>				
<b>Moyens mis en oeuvre</b>	<ul style="list-style-type: none"> <li>- Soutien société de marketing territorial pour ingénierie projet (société Constellation)</li> <li>- Collaboration entre Région Alsace, CRT et Alsace International sur l'organisation d'événements et la déclinaison par chaque acteur sur sa cible propre (chef de projet = CRT)</li> <li>- Organisation de manifestations spécifiques en compléments des événements généralistes</li> </ul>				
<b>Date de réalisation</b>	De février 2007 à 2009 (10 événements)				
<b>Budget prévisionnel</b>	<b>Postes de dépenses</b>	<b>Montant €</b>	<b>Autofinancement AI €</b>	<b>Autres recettes</b>	<b>Montant €</b>
<b>Sur 3 ans : 2007-2009</b>	- Frais consulting société marketing territorial	50.000 €	12,500 €	CRA	25.000 €
	Constellation pour ingénierie projet			CRT	12.500 €
	- Actions économiques AI	20.000 €	20.000 €		
	<b>TOTAL</b>	<b>70.000 €</b>	<b>32,500 €</b>		<b>37.500 €</b>
<b>Résultats attendus</b>	<ul style="list-style-type: none"> <li>- Renforcement de la notoriété de l'Alsace au Canada</li> <li>- Renforcement des échanges économiques, touristiques et universitaires, via le développement international des entreprises alsaciennes vers le Canada et implantations d'entreprises canadiennes en Alsace</li> <li>- Au niveau économique, RDV ciblés avec entreprises canadiennes, multiplicateurs ; missions individuelles ou collectives d'entreprises alsaciennes au Canada...</li> </ul>				

**ACTIONS 2007**

<b>Intitulé de l'action</b>	<b>Rencontres d'affaires en Chine pour des entreprises alsaciennes du secteur de l'agro-alimentaire, dans le cadre du SIAL-Shanghai</b>				
<b>Contenu</b>	<ul style="list-style-type: none"> <li>- Tirer profit du stand collectif Alsace au SIAL-Shanghai (porté par la CCI de Strasbourg), pour monter des rendez-vous d'affaires avec des partenaires chinois.</li> <li>- Permettre une optimisation du déplacement en Chine des entreprises, par l'organisation de deux journées de RDV individuels et ciblées, avant la tenue du Salon SIAL (3 jours).</li> <li>- 2 journées à 5 RDV en tout, comprenant les transports intra Shanghai + interprétariat</li> </ul>				
<b>Moyens mis en oeuvre</b>	<ul style="list-style-type: none"> <li>- Chargé de Mission Chine : 2 journées en Alsace (présentation de l'action + rencontre initial, suivi divers)</li> <li>- Cédric OILLAUX, relais agroalimentaire de correspondant Chine (Energie 7)</li> </ul>				
<b>Date de réalisation</b>					
<b>Budget prévisionnel</b>	Postes de dépenses	Montant €	Autofinancement AI €	Autres recettes	Montant €
	<ul style="list-style-type: none"> <li>• Frais de mission</li> <li>• Frais divers (hors frais antenne)</li> </ul>	3 000 €	3 000 €	Energie 7	2 000 €
	<b>TOTAL</b>	<b>5 000 €</b>	<b>3 000 €</b>		<b>2 000 €</b>
<b>Résultats attendus</b>	<ul style="list-style-type: none"> <li>- Identifier des importateurs/distributeurs à Shanghai ayant de l'intérêt pour les produits alsaciens présentés.</li> <li>- ≥5 rendez-vous pour les entreprises</li> </ul>				



**Fiche Action N°11**

**ACTIONS 2007**

MOBILIS

<b><u>MOBILIS 2007</u></b>				
<b>Intitulé de l'action</b>				
<b>Contenu</b>	Conférences techniques et réseautage sur les thématiques du Pôle Véhicule du Futur : véhicule intelligent et propre			
<b>Moyens mis en oeuvre</b>	<ul style="list-style-type: none"> <li>- Organisation par CRCI Alsace en lien avec pôle Véhicule du Futur et partenaires d'Alsace et de Franche Comté</li> <li>- Conférences plénières et tables rondes sur les thématiques du Pôle</li> <li>- Rôle d'Alsace International : renforcer la dimension internationale par le « recrutement » d'intervenants et de visiteurs, notamment des pays germaniques et d'Italie</li> </ul>			
<b>Date de réalisation</b>	11 – 12 décembre 2007 à Mulhouse			
<b>Budget prévisionnel</b>	Postes de dépenses	Montant €	Autofinancement AI €	Autres recettes
	<i>Non significatif</i>			
	<b>TOTAL</b>			
<b>Résultats attendus</b>	- 350 participants			
	- Augmentation du nombre d'intervenants et de visiteurs étrangers			
	- Développement de projets collaboratifs intéressant des partenaires étrangers			