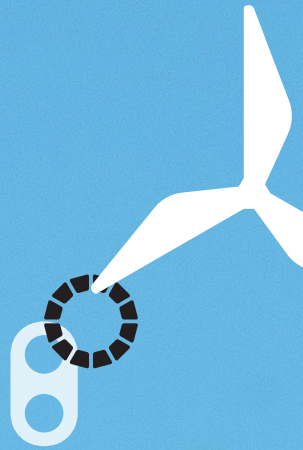


# PROGRAMME DE TRAVAIL PARTENARIAL 2021



L'Agence  
de Développement  
et d'Urbanisme  
de l'Agglomération  
Strasbourgeoise





# PROGRAMME DE TRAVAIL PARTENARIAL 2021



L'Agence  
de Développement  
et d'Urbanisme  
de l'Agglomération  
Strasbourgeoise

## SOMMAIRE

- 4 LE PROGRAMME DE TRAVAIL PARTENARIAL DE L'AGENCE EN TROIS PARTIES :
  - 1. COMPRENDRE ET PARTAGER LES ÉVOLUTIONS  
Observatoires, éclairages, prospective, évènements, présentations, ateliers de partage, notes
  - 2. RÉPONDRE AUX BESOINS DES MEMBRES  
Ingénierie, politiques publiques, stratégies et projets de territoires
  - 3. EXPÉRIMENTER  
Plateformes d'échanges et de défrichage, projets pilotes, groupes de réflexion, innovation comme marchepieds de nouveaux modèles
- 11 LES CONTRATS SPÉCIFIQUES
- 12 FAIRE ÉVOLUER L'AGENCE ET SES MISSIONS, LES PARTENAIRES ET LE PERSONNEL DE L'AGENCE



LE PROGRAMME  
DE TRAVAIL  
PARTENARIAL  
DE L'AGENCE EN \* \*  
TROIS PARTIES



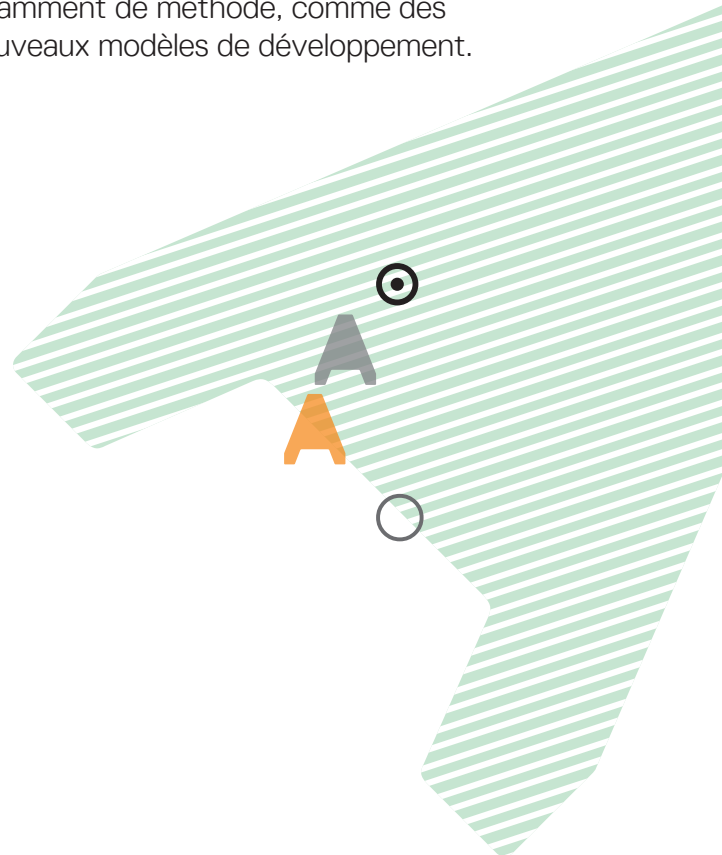
## 2021 : UN CAP EN CONTINUITÉ VERS UNE TRANSFORMATION DOUCE DES MODÈLES DE DÉVELOPPEMENT

En continuité avec les deux dernières années, le programme de travail partenarial de l'Agence s'attache à faire évoluer les modèles de développement de nos territoires, afin de faire face aux grands enjeux sociaux, économiques, écologiques climatiques, sanitaires.

Pour cela, mêler expertise et expérimentation, co-construire les acceptabilités, puis, après bilan, injecter ces innovations concrètes dans les politiques publiques et stratégies territoriales demandées.

Nous proposons trois grandes parties :

- 1. Comprendre et partager les évolutions :** observatoires, éclairages, prospective, notes, événements, présentations, ateliers de partage ;
- 2. Répondre aux besoins des membres :** ingénierie, politiques publiques et stratégies territoriales, projets de territoire et leur mise en œuvre, etc. ;
- 3. Expérimenter :** plateformes, projets pilote, groupes de réflexion, innovation notamment de méthode, comme des marchepieds vers de nouveaux modèles de développement.





# 1. COMPRENDRE ET PARTAGER LES ÉVOLUTIONS

Observatoires, éclairages, prospective, événements,  
présentations, ateliers de partage, notes





Les profonds changements de société induisent en permanence de nouveaux modes d'habiter, de travailler, de se déplacer, ainsi que de nouveaux rapports, notamment à l'environnement et à la gestion économe de l'espace. La prise en compte de ces demandes par les politiques publiques, qui entendent les accompagner, ne peut se faire sans une véritable compréhension des besoins qu'elles expriment.

Le but des travaux de cette partie du programme de travail est d'offrir aux membres et partenaires de l'Agence les moyens de comprendre les évolutions qui touchent leurs territoires, afin d'être en capacité d'anticiper les adaptations nécessaires à leurs politiques sectorielles. Les travaux de cette partie servent d'articulation aux politiques publiques entre les communes, intercommunalités, Alsace et Grande Région.

Dans ce cadre, l'Agence produit des récits à partir d'INTEO, des observatoires et éclairages pour la compréhension du territoire ; suit avec des observatoires thématiques plusieurs politiques publiques thématiques ; anticipe ; éclaire ; met en perspective et défriche les nouveaux enjeux.

L'Agence organise aussi, à des fins de partage avec ses membres et avec le grand public spécialisé, des ateliers techniques, des séances de présentation de ses travaux et des conférences/débats.

Grâce à son fonctionnement en réseau national, l'Agence apporte à ses membres l'expérience, la méthodologie, la technicité développée dans d'autres territoires.



# 1. COMPRENDRE ET PARTAGER LES ÉVOLUTIONS

OBSERVATOIRES, ÉCLAIRAGES, PROSPECTIVE, ÉVÉNEMENTS,  
PRÉSENTATIONS, ATELIERS DE PARTAGE, NOTES

<b>1.1. INTEO : INDICATEURS CARTOGRAPHIQUES, ANALYSES ET RÉCITS POUR LES TERRITOIRES</b>
Mises à jour des outils numériques
Production d'éléments de connaissance, mutualisation entre agences : méthodes, indicateurs <b>[Processus interne]</b>
Transversalité des observatoires et construction de récits <b>[Réunions]</b>
<b>1.2. OBSERVATOIRE DE L'HABITAT</b>
Observatoire de l'habitat du PETR Sélestat-Alsace centrale <b>[Réunions]</b>
Observatoire local des loyers <b>[Rapport]</b>
Observatoire du sans abris <b>[à préciser]</b>
Observatoire des copropriétés <b>[à préciser]</b>
Observatoire territorial du logement étudiant <b>[à préciser]</b>
Répertoire du logement social <b>[Fichier numérique]</b>
Sujets clés Habitat-Population-Modes de vie <b>[1 Note]</b>
Partenariats réseaux habitat et données dont DREAL, CAF, AREAL, INSEE, CRHH, CBTP... <b>[Réunions]</b>
<b>1.3. OBSERVATOIRE DU FONCIER ET DE L'ÉVOLUTION DES TERRITOIRES</b>
Base de Données POS/PLU dans le Bas-Rhin <b>[Fichiers numériques]</b>
Mise à jour des données foncières dans le Bas-Rhin <b>[Note]</b>
Partenariats réseaux foncier et données dont plateforme régionale du foncier, DREAL, EPFA... <b>[Réunions]</b>
<b>1.4 OBSERVATOIRE DE LA MOBILITÉ</b>
Rapport Annuel de l'Observatoire des mobilités <b>[Rapport]</b>
Mesure de la congestion : construction d'un indicateur agrégé <b>[Réunions]</b>
Résultats de l'enquête ménage déplacement allégée : pratiques de mobilités des personnes vulnérables <b>[Note]</b>
Traitements de l'enquête mobilité allégée à la demande des membres et partenaires <b>[Réunions]</b>
Observatoire du stationnement <b>[Partenariats, rapport]</b>
Quels liens entre offre en transport en commun et usage ? (mobilité) <b>[Note]</b>
Analyse des enquêtes mobilité en période Covid (en partenariat avec MOBIL HOMME) <b>[Note]</b>
Partenariats réseaux mobilité et données <b>[Réunions]</b>



<b>1.5 OBSERVATOIRE DE L'ÉCONOMIE</b>
Observatoire des espaces d'activités économiques <b>[Réunions, Diaporama]</b>
Observatoire du Club de l'Immobilier d'Entreprise du Bas-Rhin <b>[Note]</b>
Industries culturelles et créatives : positionnement dans le tissu économique de l'Eurométropole de Strasbourg <b>[Note]</b>
Partenariats réseaux économie et données dont CDAC, INSEE, CTDCO, SPEP,... <b>[Réunions]</b>
<b>1.6 MÉTHODES, PARTENARIATS, GROUPES DE TRAVAIL</b>
Méthode document cadre pour les besoins logements-foncier <b>[Processus interne]</b>
Indicateurs pour les documents cadre avec INTEO <b>[Processus interne]</b>
Administration e-toile avec les agences de la FNAU <b>[Processus interne]</b>
Partenariats avec les réseaux environnement (SDEA, MIN, Agence de l'eau, ARS) et aménagement/transfrontalier (Commissions Rhin Supérieur, PLUI DREAL...) <b>[Réunions]</b>
Participation aux groupes de travail nationaux (FNAU, autres) <b>[Réunions]</b>
<b>1.7 ÉVÉNEMENTS, DÉBATS ET DIFFUSION</b>
Rencontres <b>[2 à 4 conférences, actes, vidéo]</b>
Présentation de travaux ADEUS <b>[Webinaires/réunions]</b>
Ateliers Techniques en Urbanisme : <b>[5 à 9 webinaires/réunions]</b>



# 2. RÉPONDRE AUX BESOINS DES MEMBRES

Ingénierie, politiques publiques,  
stratégies et projets de territoires



La cohérence des politiques publiques et leur adéquation aux modes de vie des habitants reposent en grande partie sur leur articulation et leur déclinaison aux différentes échelles de territoire. Par son fonctionnement partenarial, l'ADEUS constitue un lieu de partage des grands enjeux et un lieu de croisement des politiques sectorielles des partenaires.

Penser dans ce cadre le fonctionnement régional, métropolitain et transfrontalier en intégrant d'emblée les dimensions écologique, énergétique, foncière, économique, d'évolution sociétale et les articulations avec les territoires voisins est le premier objectif de cet axe.

Rendre ce fonctionnement lisible, c'est favoriser l'émergence des grands projets de territoire et leur traduction dans les documents cadre : SRADDET, Schéma de coopération transfrontalière, PDH, PDALHPD, SCoT, PLU, PLH, PDU, PCAET.

Il s'agit à la fois d'une démarche prospective et de construction de la ville en temps réel, qui contribue aussi à alimenter cette vision à grande échelle.

L'ADEUS accompagne ses membres et partenaires dans l'élaboration, le suivi et la mise en œuvre des documents cadre et des politiques publiques.

L'ensemble des résultats de ces travaux est mutualisé au profit de tous les membres.

Les expérimentations et les retours d'expérience nourrissent dans un cercle vertueux, à leur tour, les projets en cours. Ainsi, en continuité des documents d'urbanisme, l'Agence offre de l'appui à l'émergence de projets et en ingénierie de projet aux collectivités et aux autres membres qui le demandent.

## 2. RÉPONDRE AUX BESOINS DES MEMBRES

INGÉNIERIE, POLITIQUES PUBLIQUES, STRATÉGIES ET PROJETS DE TERRITOIRES

2.1 PLUI, PLH, PCAET, ETC. EUROMÉTROPOLE DE STRASBOURG
PLUi de l'Eurométropole de Strasbourg : modification n°3 - évaluation environnementale <b>[Dossier de modification]</b>
PLUi de l'Eurométropole : déclaration de projet - évaluation environnementale <b>[Dossier de modification]</b>
PLUi de l'Eurométropole de Strasbourg : suivi et évaluation <b>[Diaporama]</b>
PLUi de l'Eurométropole de Strasbourg : évaluation de la réglementation sur le stationnement <b>[Réunions]</b>
Programme local de l'habitat (PLH) de l'Eurométropole de Strasbourg : suivi de la réforme des attributions <b>[Diaporama]</b>
Plan climat-air-énergie territorial (PCAET) de l'Eurométropole de Strasbourg : suivi des indicateurs et analyses <b>[Note]</b>
Plan de sauvegarde et de mise en valeur de Strasbourg (PSMV) : orientation d'aménagement et de programmation (OAP) <b>[Dossier d'élaboration]</b>
Pacte pour une économie locale durable : participation à la démarche et à la nouvelle F2R <b>[Réunions, Diaporama]</b>
Politique de la ville : accompagnement à l'évaluation et à la construction de la nouvelle contractualisation <b>[À préciser]</b>
Ingénierie de projet pour les communes de l'Eurométropole de Strasbourg : analyses patrimoniales, analyses urbaines et paysagères <b>[Diaporamas]</b>
Accompagnement à la mise en place du Plan de Mobilités de l'Eurométropole de Strasbourg <b>[Réunions]</b>
2.2 GRANDS PROJETS EUROMÉTROPOLE DE STRASBOURG
Eurométropole de Strasbourg : appui aux travaux liés à la logistique <b>[Réunions, autre contribution à préciser]</b>
Eurométropole de Strasbourg : identification du potentiel de végétalisation et développement urbain <b>[Diaporama]</b>
Eurométropole de Strasbourg : valorisation de la ceinture verte métropolitaine <b>[Rapport]</b>
Plan guide fluvial de l'Eurométropole de Strasbourg <b>[Diaporama]</b>
2.3 PROJETS TRANSFRONTALIERS
Projet TITANE : mise en place d'une veille économique à l'échelle du Rhin supérieur <b>[Réunions, 2 notes]</b>
Bilan du cadre d'orientations du Rhin Supérieur <b>[Rapport]</b>
Schéma de coopération transfrontalière de l'Eurométropole de Strasbourg <b>[Fiches actions]</b>
Actes de la conférence pour l'espace métropolitain Strasbourg-Karlsruhe et Eurodistricts <b>[Actes]</b>
2.4 RÉGION GRAND EST
7Est : Projet de territoire et Zéro artificialisation nette (ZAN) (Réseau des agences du Grand Est) <b>[Note 7Est]</b>
7Est : Contributions aux travaux espaces d'activités économiques, urbanisme et santé et valorisation des publications 2020 (Réseau des agences du Grand Est) <b>[Réunions, note 7Est]</b>

<b>2.5 DÉPARTEMENT DU BAS-RHIN ET ALSACE</b>
Plan départemental de l'habitat (PDH) du Bas-Rhin : bilan à mi-parcours <b>[Diaporama]</b>
Plan départemental d'action pour le logement et l'hébergement des personnes défavorisées (PDALHPD) <b>[Réunions]</b>
Prospective des besoins de programmation des effectifs des collèges eurométropolitains <b>[À préciser]</b>
<b>2.6 DOCUMENTS DE PETR, SCoT ET INTERCOMMUNALITÉS</b>
SCOTERS : révision du SCOT <b>[Dossier de révision]</b>
PETR-SCOT Bruche-Mossig : révision du SCOT <b>[Dossier de révision]</b>
PETR-SCOT d'Alsace du Nord : révision du SCOT <b>[Dossier de révision]</b>
PLUi de la Communauté d'Agglomération de Haguenau : élaboration <b>[À confirmer]</b>
PLUi de la Communauté de Communes du Pays de Barr : accompagnement au PLUi <b>[À confirmer]</b>
PLUi de la Communauté de Communes du Pays Rhénan : modification n°1 <b>[Réunions]</b>
Plan climat-air-énergie territorial (PCAET) du PETER d'Alsace du Nord <b>[Dossier d'élaboation]</b>
Plan climat-air-énergie territorial (PCAET) du PETER Bruche-Mossig <b>[Dossier d'élaboation]</b>
Plan climat-air-énergie territorial (PCAET) du PETER Sélestat-Alsace centrale : élaboration <b>[À confirmer]</b>
Programme Local de l'Habitat (PLH) de la Communauté de Communes du Canton d'Erstein <b>[Diaporama]</b>
Accompagnement à l'élaboration d'un plan d'actions du projet de territoire : Communauté de communes de la Basse-Zorn <b>[Fiche]</b>
Accompagnement à l'élaboration du Plan global de Déplacements : Communauté de communes de la Basse-Zorn <b>[Rapport]</b>
<b>2.7 PROJETS DES AUTRES MEMBRES</b>
Atelier prospectif : Quel devenir pour les territoires animés par les petites et moyennes villes dans la région Grand Est ? <b>[Diaporama]</b>
Port autonome de Strasbourg : accompagnement pour conforter la biodiversité dans le port <b>[Réunion, contribution]</b>
Appui ponctuel au dossier mobilité A35 de l'État <b>[Contribution]</b>
Ville de Haguenau : Charte de qualité environnementale, architecturale, urbaine et paysagère <b>[Fiche]</b>
Adaptation du site du Marché Gare aux enjeux climatiques <b>[Note]</b>
Commune de Bellefosse : accompagnement à l'élaboration d'une charte paysagère et architecturale <b>[Diaporama]</b>



# 3. EXPÉRIMENTER

Plateformes, projets pilotes,  
groupes de réflexion, innovation comme  
marchepieds de nouveaux modèles



L'Agence apporte des réflexions et réalise des expérimentations pour faire émerger des modèles de développement porteurs de résilience pour le territoire.

À partir de projets expérimentaux à différentes échelles, et dans différents formats, l'Agence participe à tester l'implication des acteurs du territoire dans de nouveaux cadres, participe à de nouvelles visions et conforte leur cohérence vers de nouveaux modèles.

Ces projets nouveaux sont d'intérêt collectif et intéressent plusieurs membres, partenaires et acteurs des territoires avec une mise en commun de compétences pour construire de nouveaux référentiels pour le territoire : plateformes de débats et de défrichage, projet à gouvernance élargie (ex. Grenelle), préfiguration d'enquêtes spécifiques, groupe de travail, projet pilote transfrontalier, contrat de réciprocity entre EPCI, ...

### 3. EXPERIMENTER : PLATEFORMES, PROJETS PILOTE, GROUPES DE RÉFLEXION, INNOVATION COMME MARCHEPIEDS VERS DE NOUVEAUX MODÈLES

Réciprocités Eurométropole de Strasbourg/Communauté de Communes de la Vallée de la Bruche/ Communauté d'Agglomération de Saint-Dié-des-Vosges - Suivi du contrat de réciprocity **[À préciser]**

Projet pilote franco-allemand MORO (modèle d'aménagement du territoire) : en accompagnement du Traité d'Aix-la-Chapelle **[Réunions]**

Comité local de cohésion territoriale de l'Agence nationale de la cohésion territoriale (ANCT) **[À confirmer]**





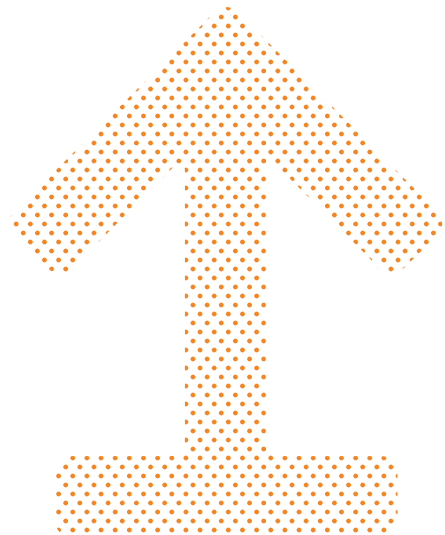
# LES CONTRATS SPÉCIFIQUES





Les contrats spécifiques de l'Agence sont liés à des travaux hors programme de travail partenarial, c'est-à-dire non mutualisés entre les membres, à la demande. Cette partie est moins importante en volume car non prioritaire. L'Agence dirige sa force de travail d'abord au service de ses membres, à la fois dans une logique « in house » et de service d'intérêt général.

La part des contrats spécifiques est limitée au suivi d'actions en cours, aux projets à valeur stratégique ou associés à de la recherche-action ainsi qu'à des compléments aux documents d'urbanisme et aux politiques pour les membres.



FAIRE ÉVOLUER  
L'AGENCE AVEC  
SES MISSIONS

LES PARTENAIRES  
ET LE PERSONNEL  
DE L'AGENCE



L'ADEUS adapte ses travaux pour répondre au plus près des besoins de ses membres avec des publications synthétiques et appropriables. Elle met en place des dispositifs pour que la connaissance produite soit prise en compte dans les circuits de décision notamment les élus, les acteurs socio-économiques, les partenaires associés. L'Agence s'ajuste à ses publics avec une meilleure diffusion numérique.

## LES 62 MEMBRES ET PARTENAIRES ASSOCIÉS DE L'AGENCE



ÉTAT

### GRANDES COLLECTIVITÉS

Eurométropole de Strasbourg,  
Conseil départemental du Bas-Rhin,  
Région Grand Est

### COLLECTIVITÉS, SYNDICATS MIXTES ET GROUPEMENTS DIVERS

#### \* Villes et communes :

Bellefosse, Bischwiller, Erstein, Haguenau,  
Hindisheim, Ichtratzheim, Kolbsheim,  
Oberhausbergen, Osthouse,  
Schiltigheim, Strasbourg, la Wantzenau

#### \* PETR et Syndicat mixte de SCoT :

Alsace du Nord, Bande Rhénane Nord,  
Bruche-Mossig, Piémont des Vosges,  
Pays de Saverne Plaine et Plateau,  
Région de Strasbourg,  
Sélestat-Alsace centrale

#### \* Communautés d'agglomération :

Haguenau, Saint-Dié-des-Vosges

#### \* Communautés de communes :

Basse-Zorn, Canton d'Erstein,  
Pays de Barr, Pays Rhéna, Ried de Marckolsheim, Sélestat,  
Vallée de la Bruche, Vallée de Villé

#### \* Groupements :

Eurodistrict Strasbourg-Ortenau,  
Pôle métropolitain d'Alsace,  
Syndicat des eaux et de l'assainissement  
Alsace-Moselle

### ACTEURS SOCIO-ÉCONOMIQUES DE STATUT PUBLIC

- \* Banque des Territoires Grand Est  
Caisse des Dépôts et Consignations
- \* Centre Communal d'Action Sociale  
de Strasbourg
- \* Centre Régional des Œuvres Universitaires  
et Scolaires

- \* Chambre d'Agriculture de Région Alsace

- \* Chambre de Commerce et d'Industrie  
Alsace et Eurométropole

- \* Chambre de Métiers d'Alsace

- \* École Nationale Supérieure  
d'Architecture de Strasbourg

- \* Établissement public foncier d'Alsace

- \* Hôpitaux Universitaires de Strasbourg

- \* Maison de l'Emploi et de la Formation  
du bassin de Strasbourg

- \* Office Public de l'Habitat de  
l'Eurométropole de Strasbourg

- \* Port Autonome de Strasbourg

- \* SNCF Réseau

- \* Université de Strasbourg

- \* Voies Navigables de France

### PARTENAIRES ASSOCIÉS DE STATUT PRIVÉ

- \* Agence de Développement d'Alsace

- \* Club de l'Immobilier d'Entreprise  
de Strasbourg et du Bas-Rhin

- \* Compagnie des Transports Strasbourgeois

- \* GeoPost - Groupe La Poste

- \* Groupe Électricité de Strasbourg

- \* Parcus

- \* Réseau GDS

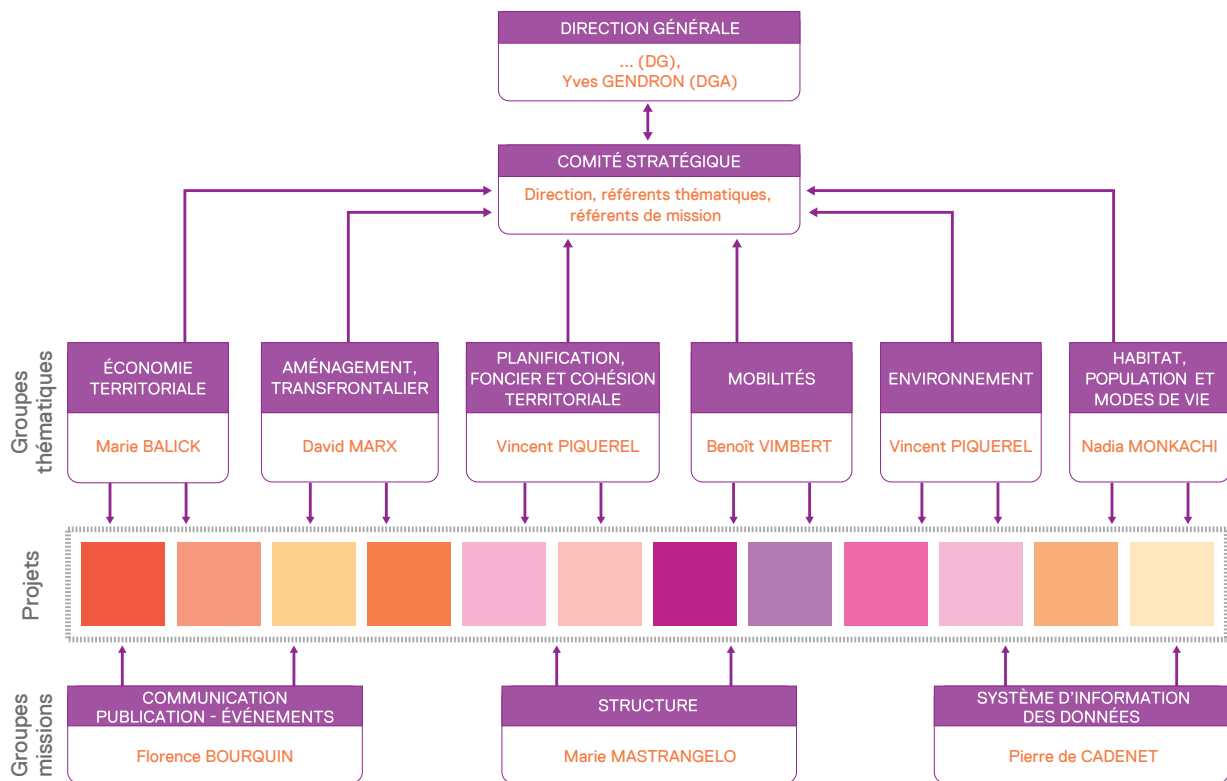
- \* Société d'Aménagement et d'Équipement  
de la Région de Strasbourg

- \* Société d'Aménagement et de Gestion  
du Marché d'Intérêt National de Strasbourg

- \* SPL Deux-Rives

- \* Strasbourg Mobilités

# LE FONCTIONNEMENT DE L'AGENCE EN MODE PROJET ET L'ORGANIGRAMME



<b>PRÉSIDENTE</b> - Françoise SCHAETZEL	<b>TRÉSORIÈRE</b> - Michèle KANNENGIESER	<b>SECRÉTAIRE</b> - René SCHAAL
<p><b>DIRECTION GÉNÉRALE</b></p> <p><b>DIRECTEUR GÉNÉRAL</b> ... ...@adeus.org</p> <p><b>DIRECTEUR GÉNÉRAL ADJOINT</b> Yves GENDRON y.gendron@adeus.org</p>	<p><b>GROUPES THÉMATIQUES</b></p> <p><b>HABITAT, POPULATION ET MODES DE VIE</b> Nadia MONKACHI <i>référente</i> n.monkachi@adeus.org Magali BISET - Jules BORTMANN Luca CHIARIZIA - Mathilde HUAULT Lucile WEILL-BARILLET</p> <p><b>MOBILITÉS</b> Benoît VIMBERT <i>référent</i> b.vimbert@adeus.org Jessica BERLET - Timothé KOLMER Anna TRENTINI</p> <p><b>ÉCONOMIE TERRITORIALE</b> Marie BALICK <i>référente</i> m.balick@adeus.org Christelle FIERLING-KNOERY François KARST - Fabien MONNIER Nicolas PRACHAZAL</p>	<p><b>GROUPES MISSIONS</b></p> <p><b>SYSTÈME D'INFORMATION DES DONNÉES</b> Pierre DE CADENET <i>responsable</i> p.decadenet@adeus.org Valesca BUSS - Mathieu LAVENN Stéphane MARTIN-HUFFSCHMITT Jean-Yves SAUTER</p> <p><b>COMMUNICATION, DIFFUSION &amp; ÉVÉNEMENTS</b> Florence BOURQUIN <i>responsable</i> f.bourquin@adeus.org Alexandra CHAMROUX - Nathalie GRIEBEL Jean ISENMANN - Stéphanie MARTIN Sophie MONNIN - Camille MULLER</p> <p><b>STRUCTURE : FINANCES, RESSOURCES HUMAINES, INFORMATIQUE, FONCTIONNEMENT DE LA STRUCTURE</b> Marie MASTRANGELO <i>responsable</i> m.mastrangelo@adeus.org Hyacinthe BLAISE - François-Xavier ELLA Youssef KATIRI - Laëtitia RUHLAND</p>

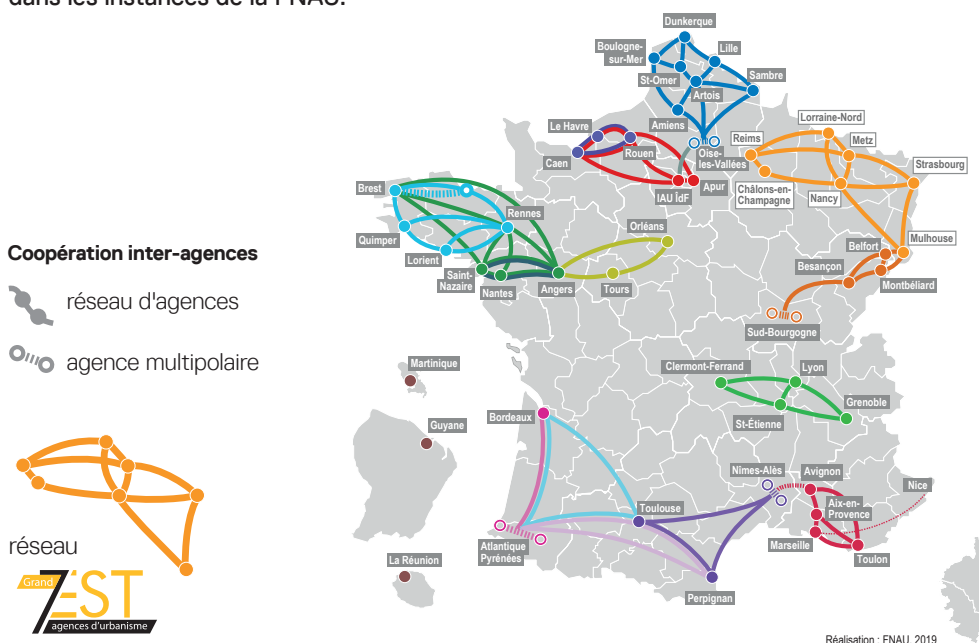


Coordonnées de l'Agence : 03 88 21 49 00 - [p.nom@adeus.org](mailto:p.nom@adeus.org)  
Webmaster : [j.isenmann@adeus.org](mailto:j.isenmann@adeus.org)  
Information générale : [adeus@adeus.org](mailto:adeus@adeus.org)

## LE RÉSEAU FNAU, LE RÉSEAU DES SEPT AGENCES DU GRAND EST

La Fédération nationale des agences d'urbanisme (FNAU) est une association qui anime et joue un rôle de moteur au sein du réseau des 50 agences. La FNAU est à la fois un réseau d'élus et un réseau des 1 700 professionnels qui travaillent au sein des agences qui favorisent les échanges d'expérience, l'organisation d'événements et de projets collectifs. Enfin, la FNAU travaille en lien étroit avec les associations de collectivités, les ministères et les têtes de réseaux au niveau national et international pour promouvoir le modèle « agence d'urbanisme » et contribuer aux débats sur la ville et les territoires.

Elle est présidée par Jean ROTTNER, Président de la Région Grand Est et Patrice VERGRIETE, Président de la Communauté urbaine et Maire de Dunkerque. Françoise SCHAETZEL et Benjamin SOULET sont les représentants de l'ADEUS dans les instances de la FNAU.



Les 7 agences de la région Grand Est : Reims, Châlons-en-Champagne, Nancy, Metz, Longwy, Strasbourg et Mulhouse renforcent d'année en année leur réseau au service d'analyses d'échelle régionale en lien avec les besoins de leurs membres.

### FAIRE ÉVOLUER L'AGENCE AVEC SES MISSIONS

Séminaire : cadre stratégique pluriannuel pour l'Agence

Réunions partenariales de suivi, tableau de suivi des projets

Production d'une cinquantaine de notes diffusées par courriel ou distribuées à la demande dans les mairies et autres organismes

Participation de l'Agence en tant qu'expert à des cercles spécifiques ou à la demande des partenaires

Rapport d'activités 2020 et programme de travail partenarial 2021 (français et allemand)

Nouveau site internet de l'ADEUS : [www.adeus.org](http://www.adeus.org)

Vidéos des conférences de l'ADEUS sur [www.adeus.org](http://www.adeus.org) et sur YouTube, présentations de travaux de l'Agence

Newsletter mensuelle « Adeus Info » : [www.adeus.org/abonnement](http://www.adeus.org/abonnement) et réseaux sociaux

Documentation et photothèque accessibles aux membres et partenaires

© ADEUS - Janvier 2021 / Programme de travail partenarial 2021

Directeur de la publication : Yves Gendron, Directeur général adjoint de l'ADEUS

Équipe projet : Yves Gendron (chef de projet), Marie Balick, Hyacinthe Blaise, Florence Bourquin, Pierre De Cadenet, David Marx, Marie Mastrangelo, Nadia Monkachi, Sophie Monnin, Vincent Piqueret, Benoît Vimbert.

Photo couverture : Libellule (1<sup>ère</sup> de couv.) ; Stockage de citernes de GAZ de l'entreprise "GLI Gaz Liquéfiés Industrie", Bischwiller (4<sup>e</sup> de couv.)

Les droits de reproduction (textes, cartes, graphiques, photographies) sont réservés sous toutes formes.

Les droits de reproduction (textes, cartes, graphiques, photographies) sont réservés sous toutes formes.

Conception graphique et réalisation : Sophie Monnin/ADEUS - Crédits photographiques : Anne-Laure Carré et Jean Isenmann/ADEUS, sauf mention.



9 rue Brûlée  
CS 80047  
67002 Strasbourg  
Tél. 03 88 21 49 00  
Fax. 03 88 75 79 42  
adeus@adeus.org  
www.adeus.org

