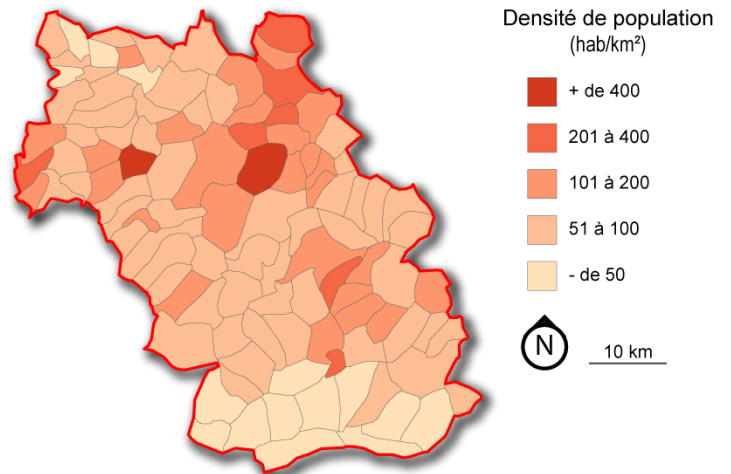


Annexe 2 : Eléments de diagnostic territorial

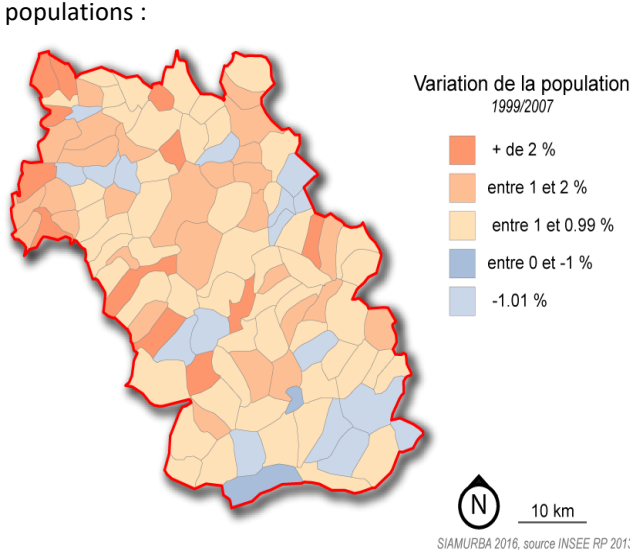
Avant de décliner les orientations de la stratégie portées à cette échelle, plusieurs éléments de diagnostics :

○ *Lecture des dynamiques démographiques :*

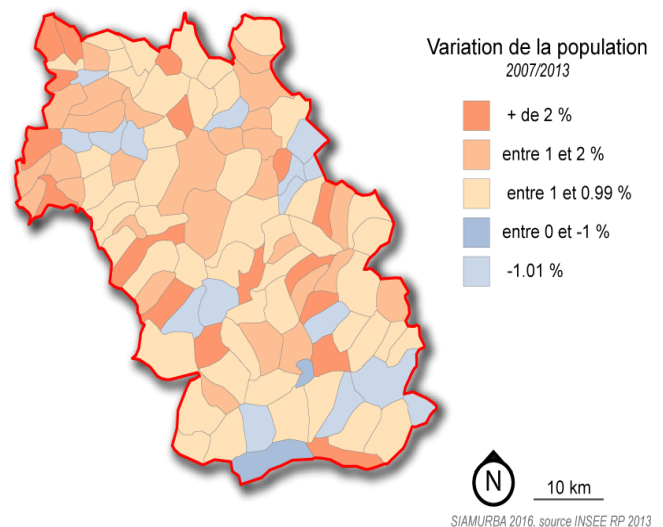
Le territoire du Pays du Sundgau compte 72 051 habitants au 1^{er} janvier 2021 (Source : Insee, recensement annuel des populations). La répartition de la population n'est pas homogène sur le territoire. Le nord et l'est du Sundgau revêtent un caractère périurbain sous l'influence respective de l'agglomération mulhousienne et de Saint-Louis Agglomération (elle-même étant intégrée au périmètre de la Métropole Trinationale de Bâle). Un axe nord-ouest, qui suit la voie ferrée s'inscrit comme un espace d'urbanité polycentrique. Le sud et l'ouest du territoire sont davantage résidentiels et ruraux (formes urbaines, typicité de l'habitat et concentrent moins de services et d'emplois. Une réalité qui se traduit dans l'organisation spatiale des densités de populations :



SIAMURBA 2016, source INSEE RP 2013

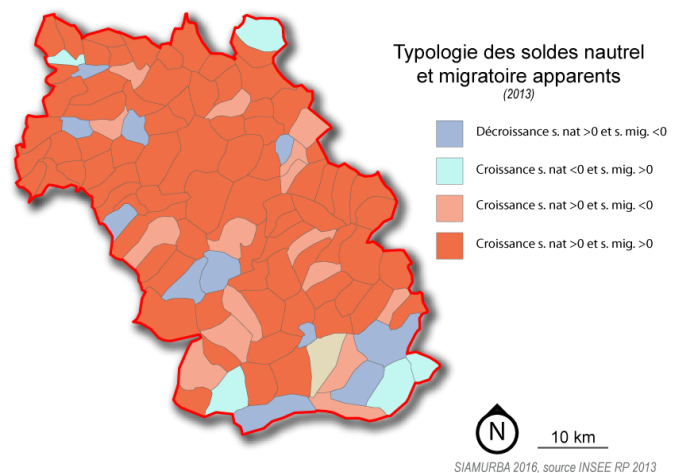


SIAMURBA 2016, source INSEE RP 2013



SIAMURBA 2016, source INSEE RP 2013

Les évolutions observées de la population révèlent une poursuite de cette logique jusqu'en 2014.

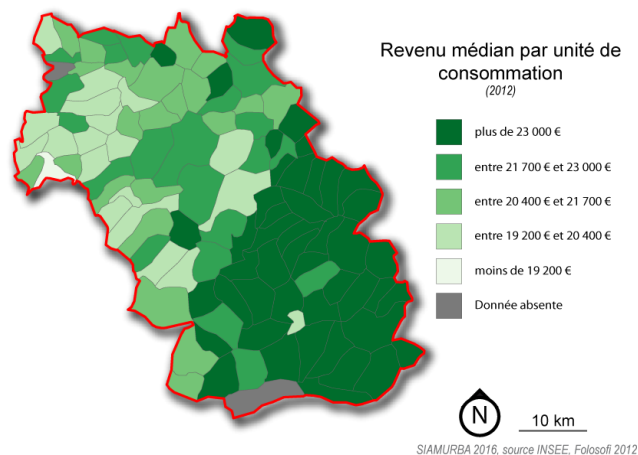


SIAMURBA 2016, source INSEE RP 2013

Les orientations SCoT du Sundgau visent à opérer un basculement pour reporter la croissance démographique des communes non pôles, qui ont connu la plus forte croissance ces trente dernières années, vers les polarités du territoire qui offrent la plus grande diversité de logements, de services et des connexions ferrées.

○ *Synthèse socioéconomique :*

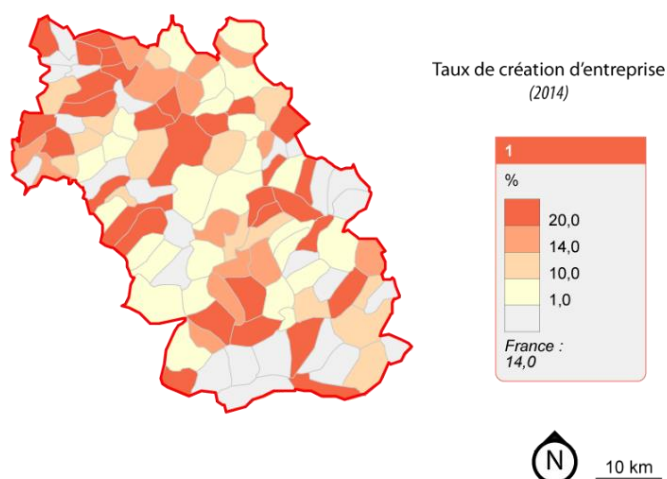
Le niveau de revenu médian, présenté dans la cartographie ci-dessous par unité de consommation, affiche des valeurs importantes, nettement supérieures aux moyennes nationales et régionales.



Cette situation s'explique par l'importance du taux de travailleurs frontaliers qui exercent leurs professions dans les cantons de suisse voisine de Bâle-Campagne, de Bâle-Ville et de Soleure. La métropole de Bâle concentre des revenus particulièrement élevés. En 2016, le PIB annuel par habitant du Canton de Bâle-Ville atteignait une moyenne de 150 000 € contre 63 500 € à l'échelle de la Confédération Helvétique (Source : Office Fédéral de la Statistique) et 30 000 € pour le périmètre de l'actuelle Collectivité Européenne d'Alsace. Par effet buvard, ces hauts revenus concernent le territoire du Sundgau qui s'inscrit comme troisième couronne du cœur d'Agglomération de Bâle. Des revenus médians élevés qui ne doivent pas masquer des disparités importantes entre des travailleurs frontaliers et des publics fragilisés socialement, qui ont des emplois précaires ou qui sont sans emplois et qui évoluent sur un territoire avec peu de solutions de transports collectifs (difficultés pour un retour à l'emploi, d'accès aux services sociaux ...).

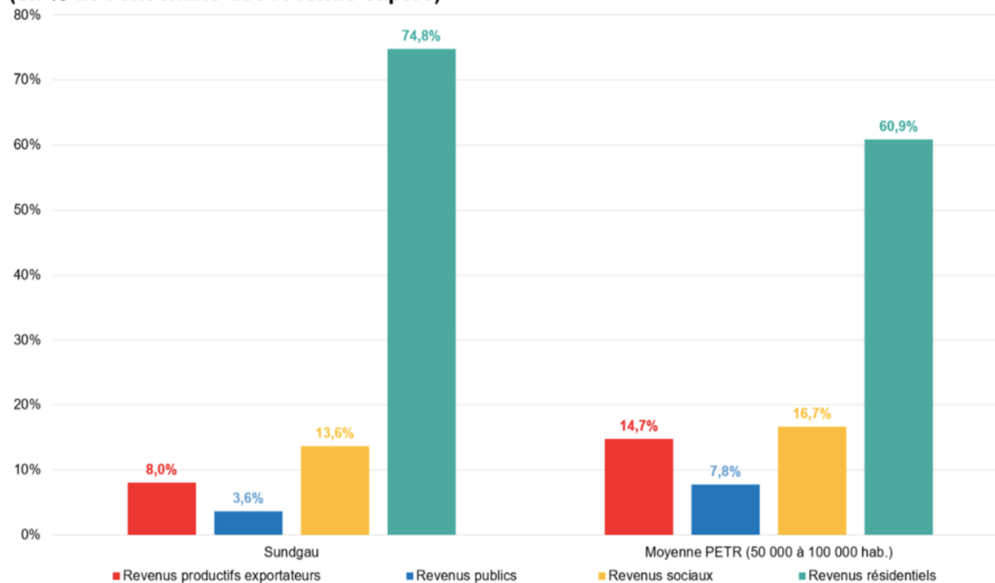
Afin de permettre une lecture synthétique du tissu économique endogène du territoire, le tableau ci-dessous expose le nombre d'établissements par secteurs d'activités ainsi que le taux de création d'établissements en 2014 :

	Ensemble	%	Taux de création
Ensemble	433	100,0	14,4
Industrie	34	7,9	10,6
Construction	55	12,7	13,4
Commerce, transports, services divers	287	66,3	14,9
dont commerce et réparation automobile	96	22,2	14,3
Administration publique, enseignement, santé, action sociale	57	13,2	16,2



Il convient de préciser que l'économie du territoire du Sundgau est surtout résidentielle :

Moteurs du développement du territoire : le poids des différents types de revenus captés en 2014 (en % de l'ensemble des revenus captés)

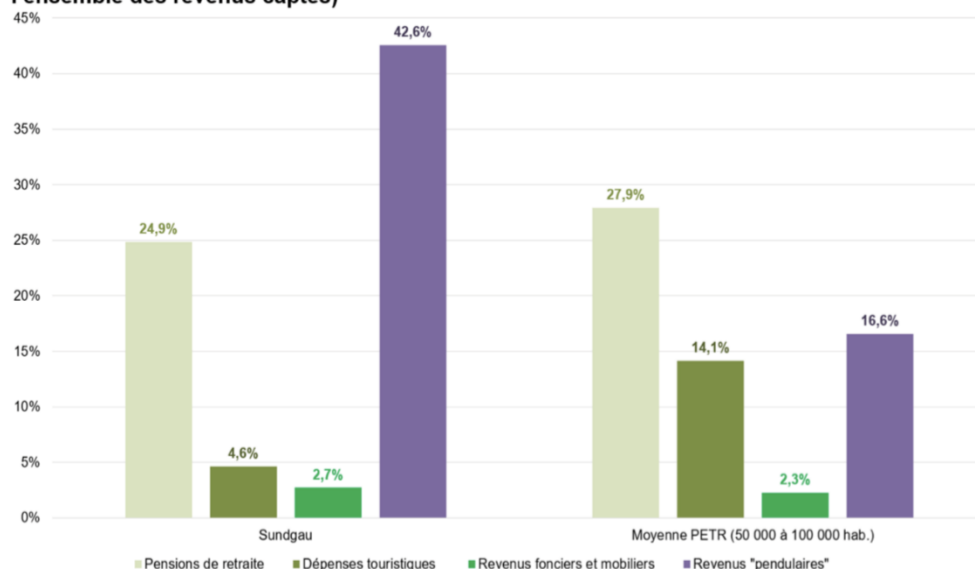


Source : Estimations OPC d'après Insee (DADS, Recensement, CLAP), Ministère du Tourisme, Direction Générale des Impôts

Source : Estimations OPC d'après Insee (DADS, Recensement, CLAP), Ministère du Tourisme, Direction Générale des Impôts

Et plus particulièrement résidentielle pendulaire :

Poids des différents types de revenus résidentiels captés par le territoire en 2014 (en % de l'ensemble des revenus captés)



Source : Estimations OPC d'après Insee (DADS, Recensement, CLAP), Ministère du Tourisme, Direction Générale des Impôts

Liste des communautés avec lesquelles le territoire enregistre les transferts de masse salariale (en millions d'euros) les plus significatifs (2014)

	Captation en provenance de ...		Evasion en direction de ...
CA Mulhouse Alsace Agglomération	131,5 €	CA Mulhouse Alsace Agglomération	30,2 €
CA Saint-Louis Agglomération	46,8 €	CA Saint-Louis Agglomération	9,0 €
CC de Thann-Cernay	12,8 €	CA Grand Belfort	5,1 €
CA Colmar Agglomération	12,4 €	CC de la Vallée de la Doller...	4,9 €
CA Grand Belfort	12,2 €	CC du Sud Territoire	4,4 €
Eurométropole de Strasbourg	8,2 €	CC de Thann-Cernay	4,3 €
CC de la Vallée de la Doller...	8,1 €	CC de la Région de Guebwiller	1,6 €
CA Pays de Montbéliard Agglomération	5,6 €	CA Colmar Agglomération	1,4 €
Métropole du Grand Paris	5,3 €	CA Pays de Montbéliard	1,0 €
CC de la Région de Guebwiller	3,0 €	CC des Vosges du Sud	1,0 €
CC du Sud Territoire	2,3 €	Eurométropole de Strasbourg	0,8 €
CC Pays Rhin - Brisach	1,2 €	CC de la Vallée de Saint-Amarin	0,6 €
CC du Centre du Haut-Rhin	1,1 €	CC du Centre du Haut-Rhin	0,5 €
...			

Source : Insee – DADS

Lecture : Le territoire redistribue 30,2 millions d'euros en direction de la CA de Mulhouse et capte 131,5 millions d'euros en provenance de la CA de Mulhouse...