



**CONVENTION D'OCCUPATION  
D'INFRASTRUCTURES PASSIVES SUPPORT D'ANTENNES  
PROPRIÉTÉ DU DÉPARTEMENT DU BAS-RHIN**

**ENTRE LES SOUSSIGNÉS :**

D'une part,

**Le Département du Bas-Rhin**, représenté par M. Guy-Dominique KENNEL, agissant en sa qualité de Président du Conseil général du Bas-Rhin, dûment habilité par délibération de la Commission Permanente dont copie demeure ci-annexée aux présentes

ci-après désigné par « **La Collectivité** »

**ET**

D'autre part,

**BOUYGUES TELECOM**, Société Anonyme, au capital de 616 661 789,28.Euros, immatriculée sous le numéro unique d'identification 397 480 930 au Registre du commerce et des Sociétés de Paris, dont le siège social est sis 32 Avenue Hoche à 75 008 PARIS,

représentée par M. Bruno CADU  
en sa qualité de Directeur Régional Exploitation Nord Est  
agissant au nom de **Bouygues Telecom**

ci-après désigné par « **L'Occupant** »,

La Collectivité et l'Occupant étant désignés par « Les parties »,

Il a été convenu et exposé ce qui suit :

## **PRÉAMBULE**

La collectivité est propriétaire d'infrastructures passives de communications électroniques, en vertu d'une convention portant prise à bail d'une parcelle du domaine privé de la commune d'Altwiller, passée entre la commune et le Département du Bas-Rhin.

Afin d'optimiser les infrastructures existantes en vue de favoriser le développement des télécommunications sur le territoire du Bas-Rhin, la présente convention vise à fixer les modalités de la mise à disposition non exclusive de ces infrastructures dans des conditions conformes à la réglementation.

Vu la loi 2004-575 du 21 juin 2004 pour la confiance dans l'économie numérique,

Vu les engagements pris par le Gouvernement lors du Comité Interministériel d'Aménagement et de Développement du Territoire du 13 décembre 2002 ;

Vu la Convention nationale de mise en œuvre du plan d'extension de la couverture du territoire par les réseaux de téléphonie mobile signée le 15 Juillet 2003 ;

Vu le Protocole d'Accord signé le 20 décembre 2004 entre la Collectivité et notamment l'Occupant ;

Vu l'engagement de la Collectivité de faire sien l'objectif que la population du Département du Bas-Rhin puisse accéder dans de bonnes conditions techniques et financières au service de la téléphonie mobile ;

Vu l'engagement de la Collectivité de respecter le Code Général des Collectivités Territoriales, les dispositions du Code des Postes et Communications Électroniques, les règles du Droit de la Concurrence et celles des Télécommunications dans ses rapports avec les Opérateurs de téléphonie mobile.

## **IL A ÉTÉ CONVENU CE QUI SUIT :**

### **Article 1. Objet de la présente convention**

La présente convention (ci après désignée par « la Convention ») a pour objet de déterminer les modalités et conditions générales, techniques et financières de mise à disposition, par la Collectivité au profit de l'Occupant, du site défini à l'article 4 ci-après (ci après désigné par le « Site »), sis à Altwiller, lieu-dit « Alte Nachtweide », parcelle cadastrée section B, parcelle n° 1418, afin de lui permettre d'implanter les « Équipements techniques » définis à l'article 2 et liés à ses activités d'exploitant d'un réseau de téléphonie mobile, l'ensemble de ces « Équipements techniques » composant, pour l'Occupant, une « Station Relais ».

Par implantation, il convient d'entendre l'installation, l'exploitation et la maintenance de la « Station Relais »

Au cas où des dispositions législatives, réglementaires ou autres relatives à l'application de cette convention entreraient en vigueur pendant l'exercice de la présente convention, les parties s'engagent à se rapprocher pour modifier si nécessaire en conséquence les termes de la présente.

## **Article 2. Équipements techniques à la charge de l'Occupant**

L'ensemble des « Équipements techniques » composant la « Station Relais » objet de la Convention, sont définis, selon les plans de l'Annexe 1, comme suit :

- les équipements et baies radio ;
- les antennes, et/ou faisceaux hertziens ;
- le câblage d'installation (feeders) et chemin de câbles ;
- le matériel nécessaire au raccordement au réseau téléphonique général.

## **Article 3. Propriété des Équipements techniques de l'article 2**

Les « Équipements techniques » visés à l'article 2 sont et demeurent la propriété de l'Occupant. La Collectivité ne pourra intervenir sur les Équipements techniques, hormis le cas d'urgence dûment justifié à l'Occupant.

## **Article 4. Mise à disposition par la Collectivité**

**4.1** Le Site mis à disposition par la Collectivité se compose d'une infrastructure passive (local technique, pylône ou autre point haut) et de sa viabilité (voie d'accès au Site aménagée, amenée d'énergie et travaux de raccordement au réseau téléphonique général).

A cet effet, la Collectivité s'engage à mettre à la disposition de l'Occupant, à compter de la date d'entrée en vigueur de la Convention,

- un ou plusieurs emplacements sur pylône d'accueil ou autre point haut ;
- un emplacement au sol d'une surface de 20 m<sup>2</sup>, telle qu'identifiée en Annexe 2.

La Collectivité s'engage également à ce que la viabilité du Site mis à disposition soit réalisée à cette même date.

L'Occupant souscrira en son nom propre les abonnements nécessaires à l'alimentation en énergie de ses Équipements techniques.

**4.2** La Collectivité fera ses meilleurs efforts pour inviter, avec un préavis de huit (8) jours, l'Occupant ou son représentant le jour de la réception des travaux d'édification du Site, et au jour du quitus de levée de réserves. A cette occasion la Collectivité et l'Occupant constateront la conformité des travaux aux règles de l'art et au cahier de charges annexé à la convention nationale et/ou au protocole visés en préambule. A

défait de conformité ou en cas de malfaçon, l'Occupant accordera à la Collectivité un délai ne pouvant excéder (2) mois pour réparer ou faire réparer les désordres ou malfaçons, passé ce délai l'Occupant pourra résilier la Convention ou notifier son refus d'assurer la maintenance dans les conditions définies ci-dessous.

- 4.3** À l'exclusion des grosses réparations telles que prévues par l'article 606 du Code Civil, et de l'entretien et de la maintenance de l'environnement du Site (chemin d'accès ; clôture, ...) qui restent sous la responsabilité et à la charge de la Collectivité, l'Occupant assurera l'entretien et la maintenance des autres ouvrages et équipements constituant le Site, et notamment le pylône et ses accessoires.

#### **Article 5. Conditions d'accès**

La Collectivité réalisera les aménagements nécessaires à l'accès au Site, tant pour les besoins de l'installation que pour les besoins de l'exploitation et de la maintenance des Equipements techniques.

L'Occupant, ses préposés, sous-traitants, ainsi que toute personne mandatée par lui, disposeront d'un libre accès au Site et aux Equipements techniques, tant pour les besoins de leurs installations que pour ceux de leur exploitation et de leur maintenance. La Collectivité obtiendra à cette fin, en tant que de besoin, les autorisations requises de tous tiers.

La Collectivité avertira dans les plus brefs délais l'Occupant de tout changement dans les modalités d'accès au Site.

Afin de garantir la sécurité des intervenants sur le Site, la Collectivité et l'Occupant établiront, aux frais de la Collectivité, un plan de prévention conforme aux dispositions du décret n° 92-158 du 20 février 1992 complétant le code du travail et fixant les prescriptions particulières d'hygiène et de sécurité applicables aux travaux effectués dans un établissement par une entreprise extérieure. Un nouveau plan de prévention sera établi à l'occasion de chaque modification du Site.

#### **Article 6. État des lieux**

Lors de la mise à disposition du Site, les clés d'accès seront remises par la Collectivité à l'Occupant. A cette occasion, un état des lieux contradictoire sera dressé.

Il en sera de même à l'expiration de la Convention.

#### **Article 7. Travaux d'installation, entretien, réparation**

- 7.1** L'Occupant devra tenir les lieux mis à sa disposition en bon état d'entretien ainsi qu'en bon état de propreté pendant la durée de leur occupation.
- 7.2** L'Occupant assurera l'installation, l'exploitation et la maintenance de ses Equipements techniques dans les règles de l'art, à ses frais et sous sa seule responsabilité. Il devra s'abstenir de tout ce qui pourrait troubler la tranquillité du Site ou nuire à sa bonne tenue.

- 7.3** La Collectivité s’engage à assurer à l’Occupant une jouissance paisible du Site mis à disposition, à le garantir des vices cachés et à effectuer, à sa charge, les réparations autres que locatives le concernant. Dans le cas où des travaux d'entretien, de réparation ou de modification réalisés par la Collectivité sur le Site nécessiteraient le déplacement ou l'enlèvement de tout ou partie des Equipements techniques de l'Occupant, celui-ci s'engage à effectuer lui-même, à ses frais et sans aucune indemnité de quelque nature que ce soit, la dépose, la protection et la remise en place desdits Equipements techniques après en avoir été avisé par lettre recommandée avec accusé de réception adressée par la Collectivité au moins trois (3) mois à l'avance.

La Collectivité et l'Occupant s’efforceront de trouver tous autres emplacements, pendant la durée de ces travaux, susceptibles d’accueillir les Equipements techniques de l'Occupant, et lui permettant d’assurer la qualité et la continuité de ses services.

Dans l’hypothèse où aucune solution satisfaisante pour l'Occupant ne pourrait être retenue, celui-ci pourra résilier la Convention sans qu’aucune indemnité ne soit due de part ou d’autre.

- 7.4** Sauf cas de force majeure, en cas de travaux réalisés par la Collectivité et nécessitant l’interruption des émissions radioélectriques des Equipements techniques de l’Occupant, la Collectivité s’engage à en avertir ce dernier en respectant un préavis de quinze (15) jours, et à justifier cette nécessité. La Collectivité s’efforcera, dans la mesure du possible, de proposer une date d’interruption dans la période la moins pénalisante pour l’Occupant.

## **Article 8. Autorisations administratives**

- 8.1** La Collectivité fait sienne l’obtention, le cas échéant, des autorisations administratives et réglementaires nécessaires à la construction des infrastructures passives mises à disposition de l’Occupant. De la même façon, l’Occupant fait son affaire des autorisations administratives et réglementaires nécessaires à la mise en place, et à l’exploitation, de ses Equipements techniques.
- 8.2** Dans l'hypothèse où, pour une raison quelconque, la Collectivité et/ou l’Occupant n’obtiendraient pas lesdites autorisations, la Convention serait résolue de plein droit sans indemnité.

Il en serait de même en cas de retrait, d’annulation ou d’abrogation, de l’une des autorisations administratives précitées.

## **Article 9. Nouvel occupant et compatibilité radioélectrique**

Tout nouvel opérateur titulaire d’une licence ou tout autre utilisateur du spectre hertzien souhaitant utiliser ultérieurement le Site mis à disposition, vérifiera préalablement et à ses frais la compatibilité de ses équipements techniques avec ceux du ou des Occupant(s) déjà en place. Si cette compatibilité s’avère impossible, le nouvel opérateur ne sera pas autorisé à implanter ses équipements sur le Site.

## **Article 10. Modification/Extension de la « Station Relais »**

La « Station Relais » telle que décrite et installée par l'Occupant pourra faire l'objet de toutes les modifications et/ou extensions que l'Occupant jugera utiles, dès lors que celles-ci ne modifient pas les surfaces mises à disposition par la Convention et qu'elles concernent exclusivement des équipements liés aux radiocommunications de deuxième génération. Pour tous autres types d'équipements dédiés à la troisième, quatrième génération, opérations de « Ran sharing », etc. l'occupant sera redevable d'un loyer annuel défini avec la Collectivité et mentionné à l'article 12. L'Occupant devra informer la Collectivité et les éventuels autres occupants par lettre recommandée avec avis de réception, dix (10) jours avant la réalisation de ces modifications ou extensions.

## **Article 11. Durée de la convention**

- 11.1** La Convention entrera en vigueur à la date la plus tardive entre la réception en Préfecture du Procès Verbal de délibération du Conseil Général et/ou de la réception en Préfecture de la Convention. Le Site susdésigné sera mis à la disposition de l'Occupant à cette même date.
- 11.2** La Convention est conclue pour une période initiale de dix (10) années entières et consécutives. L'Occupant s'engage à exploiter le Site pendant cette période de dix ans.
- 11.3** La Convention sera ensuite reconduite tacitement par périodes de un (1) an, sauf dénonciation par l'une des parties, signifiée à l'autre par lettre recommandée avec accusé de réception et respectant un préavis de trois (3) mois avant la date d'échéance de la période en cours.
- 11.4** La Convention continuera également de s'appliquer quel que soit le mode d'organisation ou le délégataire ou concessionnaire en charge de l'exploitation du Site mis à disposition par la Collectivité.

## **Article 12. Loyer - Indexation**

Pour les sites mis à disposition, les Opérateurs s'acquitteront du tarif de location annuel dont les modalités de calcul sont celles définies aux articles R1426-1 à R1426-4 du Code général des collectivités territoriales, issus du Décret n° 2005-1725 du 30/12/2005, publié au JO du 31/12/2005, relatif aux conditions de mise à disposition, par les collectivités territoriales et leurs groupements, d'infrastructures de réseaux de radiocommunications mobiles de deuxième génération. Si l'occupant venait à faire évoluer son réseau de deuxième génération vers une autre technique, ce dernier sera redevable auprès de la collectivité d'un loyer annuel de 3 451,00 € HT.

La Collectivité émettra, selon les conditions fixées dans le dit décret, un titre de recette référencé, site d'Altwiller, code site T75021 (faisant apparaître la TVA, si la Collectivité y est assujetti, qui sera adressé à :

BOUYGUES TELECOM  
Service Comptabilité  
Technopôle  
13-15 Avenue du Maréchal Juin  
92366 Meudon La Forêt Cedex

Le premier d'entre eux sera accompagné d'un Relevé d'Identité Bancaire et indiquera le numéro d'identifiant T.V.A. de la Collectivité, dans l'hypothèse où cette dernière y est assujettie.

Les paiements seront effectués dans un délai de trente jours suivant la réception dudit titre, à l'exception du premier d'entre eux, pour lequel, compte tenu du délai d'obtention des autorisations administratives, le délai sera de soixante jours à compter de la date de prise d'effet de la présente convention.

### **Article 13. Assurance**

- 13.1** L'Occupant s'engage à être titulaire pendant toute la durée de la Convention, d'une ou plusieurs polices d'assurances garantissant :
- sa responsabilité civile résultant de son activité, de ses Équipements techniques, de son personnel intervenant dans le cadre des opérations de maintenance;
  - les dommages subis par ses propres matériels et Équipements techniques notamment contre les risques d'incendie, d'explosion, de dégât des eaux ;
  - les recours des voisins et des tiers.
- 13.2** La Collectivité fera sa propre affaire de l'assurance de ses biens immobiliers et/ou mobiliers et s'engage à souscrire une police d'assurance garantissant sa responsabilité civile.
- 13.3** L'Occupant renonce et s'engage à faire renoncer ses assureurs à tous recours contre la Collectivité et ses assureurs pour tous dommages causés aux Équipements techniques. Réciproquement, la Collectivité renonce et s'engage à faire renoncer ses assureurs à tous recours contre l'Occupant et ses assureurs, prestataires, fournisseurs ou sous-traitants et leurs assureurs pour les dommages causés aux biens de la Collectivité.
- 13.4** Chacune des Parties s'engage à remettre à l'autre partie à sa première demande, les attestations d'assurance correspondantes faisant notamment mention de la renonciation à recours de leurs assureurs telle que prévue ci-dessus.

### **Article 14. Caractère de l'occupation, cession**

La Convention revêt un caractère strictement personnel. Toutefois, il est expressément convenu entre les parties que l'Occupant pourra céder, après en avoir averti préalablement la Collectivité, la Convention à toute filiale de son groupe, sous réserve que celle-ci s'engage à reprendre les droits et obligations issus de la présente.

## **Article 15. Résiliation**

### **15.1 - Résiliation à l'initiative de l'une des parties :**

En cas de non respect, par l'une des parties, de ses obligations à la Convention, l'autre partie pourra, après mise en demeure par lettre recommandée avec accusé de réception restée sans effet pendant une période de trois (3) mois, résilier de plein droit la Convention, par envoi d'une lettre recommandée avec accusé de réception et ce, sans préjudice de tous dommages et intérêts.

Dans l'hypothèse où apparaîtraient des problèmes indépendants de la volonté des parties (installations électriques proches affectant l'émission et/ou la réception des signaux, parasitage d'installations diverses, nouvelles constructions en face des antennes, etc.) ou en cas de travaux nécessaires sur l'infrastructure mise à disposition engendrant une interruption du service, les parties se concerteront pour tenter de régler ces difficultés.

En cas d'échec de cette concertation, l'Occupant ou la Collectivité auront la possibilité de résilier, de plein droit, la Convention par lettre recommandée avec accusé de réception, en respectant un préavis de trois (3) mois, sans que cette résiliation ouvre droit à une quelconque indemnisation pour l'une ou l'autre des parties.

### **15.2 – Résiliation à l'initiative de l'Occupant :**

En cas de retrait ou de non renouvellement de l'autorisation ministérielle accordée à l'Occupant pour exploiter ses réseaux de téléphonie mobile, la Convention pourra être résiliée de plein droit et à tout moment par l'Occupant, à charge pour lui d'en informer la Collectivité par lettre recommandée avec avis de réception.

Une fois la période initiale de dix (10) années écoulées, l'Occupant pourra, pour toute raison technique impérative et notamment l'évolution de l'architecture de ses réseaux, résilier à tout moment la Convention, sans autre indemnité pour la Collectivité que le paiement du loyer prévu à l'article 12, moyennant un préavis de trois (3) mois adressé à la Collectivité par lettre recommandée avec accusé de réception.

Pour ces mêmes raisons techniques impératives, l'Occupant pourra résilier la Convention pendant la période initiale de dix (10) ans pour laquelle il s'est engagé, il devra verser à la Collectivité la part résiduelle du loyer prévu pour les dix (10) années.

### **15.3 – Résiliation à l'initiative de la Collectivité**

La Collectivité se réserve le droit de résilier la Convention pour un motif d'intérêt général, notamment si les besoins spécifiques d'un service public le justifient

Notification en sera faite à l'Occupant par lettre recommandée avec accusé de réception en respectant un préavis d'un an.

Les parties se concerteront afin de définir les modalités de libération des lieux.



## **Article 16. Environnement législatif et réglementaire**

- 16.1** La Collectivité accepte que l'Occupant réalise à ses frais les balisages relatifs au périmètre de sécurité sur le site et l'affichage requis en la matière par la réglementation en vigueur, dont la Collectivité reconnaît par ailleurs être parfaitement informée et qu'elle s'engage en outre à respecter.
- 16.2** De même la Collectivité se porte garante du respect par ses préposés ou sous traitants, ainsi que par toute personne concernée susceptible d'approcher ou d'intervenir à proximité des Équipements Techniques, de ladite réglementation, ainsi que des balisages et consignes de sécurité affichées par l'Occupant. Par ailleurs, la Collectivité s'engage à informer préalablement et par écrit l'Occupant de toute intervention à proximité des Équipements Techniques.
- 16.3** Pendant toute la durée de la Convention, l'Occupant s'assurera que le fonctionnement de ses Équipements techniques soit toujours conforme à la réglementation applicable en matière d'hygiène et de sécurité, et notamment les dispositions du décret n°2002-775 du 3 mai 2002 pris en application du 12° de l'article L.32 du Code des postes et télécommunications et relatif aux valeurs limites d'exposition du public aux champs électromagnétiques émis par les équipements utilisés dans les réseaux de télécommunication ou par les installations radioélectriques.

En cas d'évolution de ladite réglementation et d'impossibilité pour l'Occupant de s'y conformer dans les délais légaux, l'Occupant suspendra les émissions des Équipements techniques concernés jusqu'à leur mise en conformité, ou pourra résilier de plein droit la présente Convention par lettre recommandée avec accusé de réception sans préavis ni indemnité.

## **Article 17. Retrait des Équipements techniques**

- 17.1** A l'expiration de la Convention, pour quelque motif que ce soit, l'Occupant reprendra, dans un délai maximum de un (1) an suivant la date d'expiration effective, les éléments détachables qui lui appartiennent.
- 17.2** Les dispositions de la Convention resteront en vigueur pendant la période nécessaire au retrait de ces Équipements techniques.

## **Article 18. Nullité relative**

Si une ou plusieurs stipulations de la Convention sont tenues pour non valides ou déclarées comme telles en application d'une loi, d'un règlement ou à la suite d'une décision définitive d'une juridiction compétente, les autres stipulations de la Convention garderont toute leur force et leur portée.

## **Article 19. Confidentialité**

Dans le cadre et pour les besoins de la Convention, la Collectivité et l'Occupant peuvent être amenés à échanger des informations confidentielles.

Dans cette éventualité, chacune des parties est tenue de garder strictement confidentiel et d'observer le plus strict secret des affaires concernant l'autre partie et de ne pas divulguer à des tiers à titre onéreux ou gratuit ou sous quelque forme que ce soit, les informations concernant l'autre partie, sauf autorisation écrite et préalable de cette autre partie, désignant le ou les bénéficiaires de l'information ainsi que son contenu et ce, pendant toute la durée de la Convention et durant une (1) année au delà.

Le caractère confidentiel des informations échangées ne s'applique pas aux informations connues de la partie réceptrice préalablement à leur communication, à charge pour la partie invoquant cette connaissance préalable d'en apporter la preuve, aux informations obtenues de tiers par des moyens légitimes et sans obligation de secret, à celles développées indépendamment ou encore celles rendues publiques par la partie qui les a communiquées.

#### **Article 20.Évolution réglementaire**

En cas d'évolution des dispositions législatives et / ou réglementaires impliquant une modification des conditions économiques ou techniques dans lesquelles les parties ont contracté, celles ci adapteront la Convention dans un délai de 2 mois à compter de la date d'entrée en vigueur des nouvelles dispositions législatives ou réglementaires. Si cette adaptation s'avère impossible au regard de l'économie initiale de la Convention, celle ci pourra être résiliée de plein droit par l'une ou l'autre des parties, sans indemnités.

#### **Article 21.Juridiction compétente**

Toutes les contestations qui pourraient s'élever entre la Collectivité et l'Occupant au sujet de l'application ou de l'interprétation de la Convention feront l'objet d'une tentative de règlement amiable. Si un tel accord amiable ne pouvait être trouvé dans les trente (30) jours calendaires suivant la réception d'une lettre recommandée avec accusé de réception notifiant la difficulté en cause, le litige sera soumis par la partie la plus diligente au Tribunal compétent.

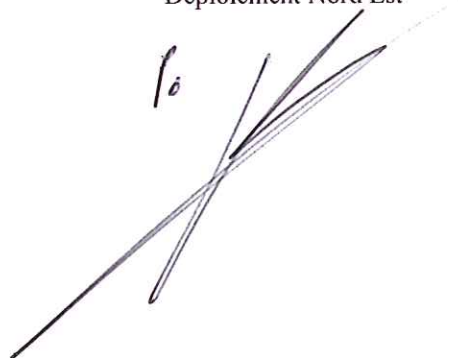
Fait en trois exemplaires à Strasbourg, le

Le Président du Conseil Général,

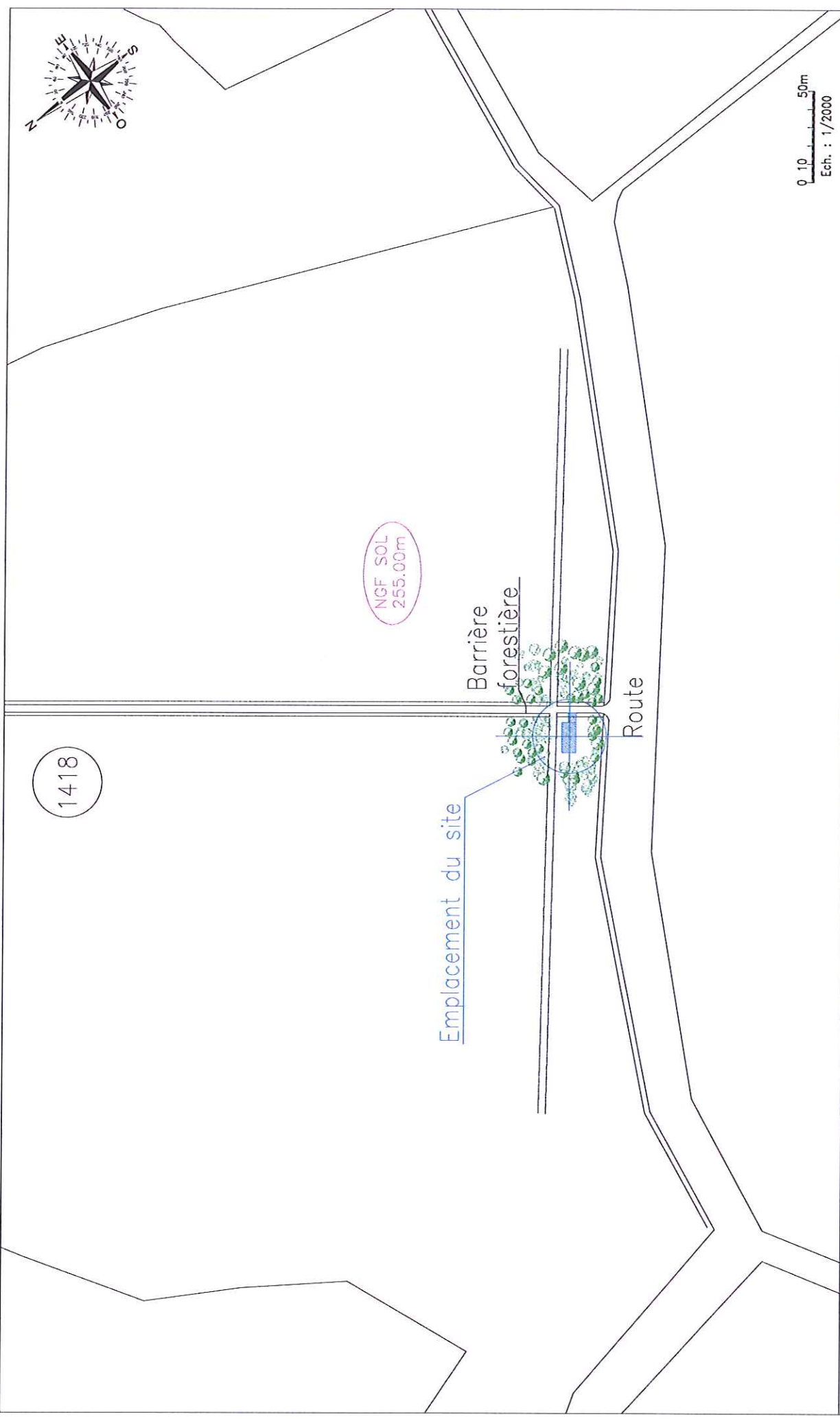
Guy-Dominique KENNEL

L'occupant,

Bruno CADU  
Directeur Régional Exploitation  
Déploiement Nord Est

A handwritten signature in black ink, appearing to be 'B. CADU', written over a horizontal line. The signature is slanted upwards to the right.

## ANNEXE 1 : PLANS



Conception EB D201396	ADMENE	08/12/12	0.1	LIEU-DIT ALTE NACHTWEIDE	BTS	T75021
MAJ Conception D201396	CTXBAUTE(Brunell) ELAN	12/09/13	0.2	67260 ALTWILLER	MAITRE D'OUVRAGE 	
MAJ Conception EB D201396	CTXBAUTE(Brunell) ELAN	29/10/13	0.3	PLAN DE MASSE ECH.: 1/2000	Sequana 82 rue H. Farnon 92130 Issy-les-Moulineux Tél. 01.87.75.10.99	
	CTXBAUTE(AUTELIT) ELAN	21/11/13	0.4		CI 373078	SI S1553322
	DESSINATEUR	RESPONSABLE DU PLAN	INDICE		INDICE	0.4
	MODIFICATIONS					21/11/13
						004

Service	Type ant.	Type d'antenne	Azimut	HMA	NGF	Tilt m.fica.	Tilt élec.	EQ	Eoanders	Braçelles	RRU	LNA/DIWA	REI	Dég.	Actif
S2A1MD	Bi-mode	KAT_80010306V02_X	140°	44.60m	299.60m	0°	2°	Oui	-	1.50m	3929	-	Oui	>30°	Oui
S2A1MD	Bi-mode	KAT_80010306V02_X	260°	44.60m	299.60m	0°	2°	Oui	-	1.50m	3929	-	Oui	>30°	Non
S3A1MD	Bi-mode	KAT_80010306V02_X	355°	44.60m	299.60m	0°	2°	Oui	-	1.50m	3929	-	Oui	>30°	Non

Perotennaire

S2A1MD 900 GSM(900 UMTS inactive)  
Az. 260°  
HMA 44.60m NGF 299.60m +  
RET

FH BT ø0.60m  
Az. 10° Fréq. 230Hz  
HMA 45.50m NGF 300.50m  
vers T73641 Sorabe

S3A1MD 900 GSM(900 UMTS inactive)  
Az. 355°  
HMA 44.60m NGF 299.60m +  
RET

S1A1MD 900 GSM(900 UMTS inactive)  
Az. 140°  
HMA 44.60m NGF 299.60m +  
RET

-derrière-  
RRU 3929 S1-S2-S3  
à fixer sur bras de déport

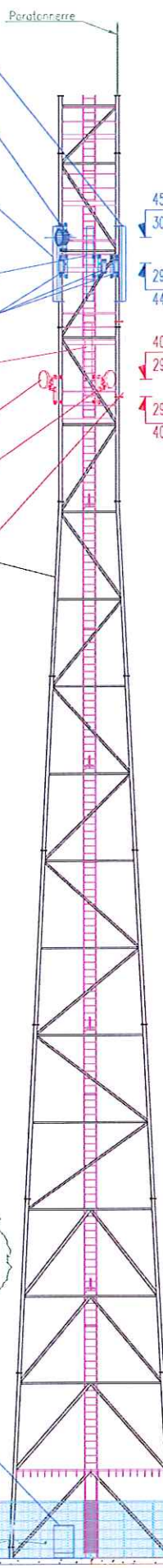
Ant. SFR Az. 120°  
HBA 40.00m NGF 295.00m  
-derrière-

FH SFR ø0.60m  
HMA 40.60m NGF 295.60m

FH SFR ø0.60m  
HMA 40.60m NGF 295.60m  
-derrière-

Ant. SFR Az. 210°  
HBA 40.00m NGF 295.00m

Pylône treillis Ht. 50.40m



52.90m Côte sommitale  
307.90m NGF

50.40m Ht. pylône  
305.40m NGF

45.50m HMA FH BT  
300.50m NGF

299.60m NGF  
44.60m HMA Ant. 900/900

40.60m HMA FH SFR  
295.60m NGF

295.00m NGF  
40.00m HMA Ant. SFR

Coffret CRET à poser +  
BBU 3x900-GSM/UMTS  
inside coffret CRET

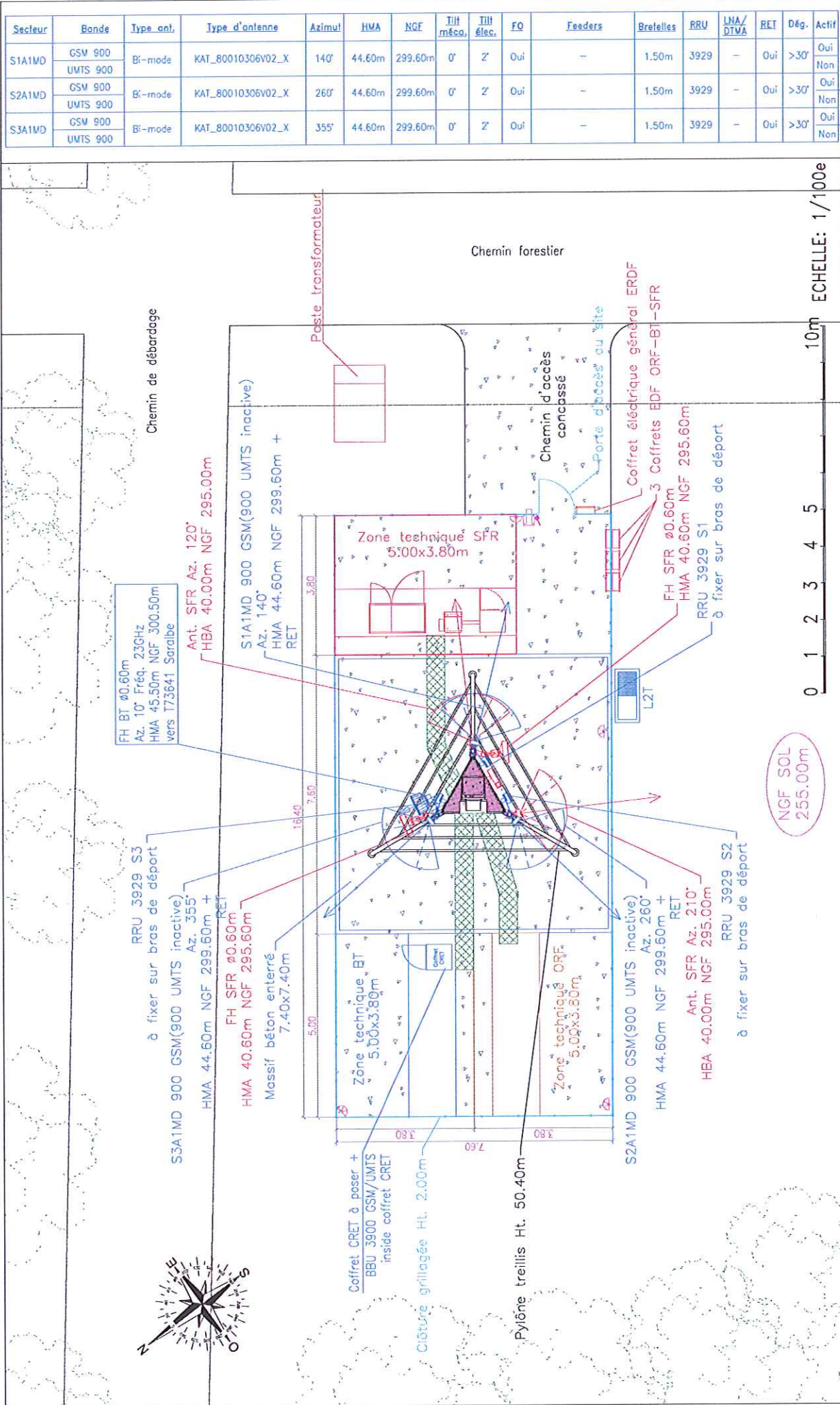
Porte d'accès au site  
-derrière-

Coffret électrique général ERDF  
-derrière-

3 Coffrets EDF ORF-BT-SFR  
Base Support 0.30m  
255.00m NGF SOL

10m ECHELLE : 1/150

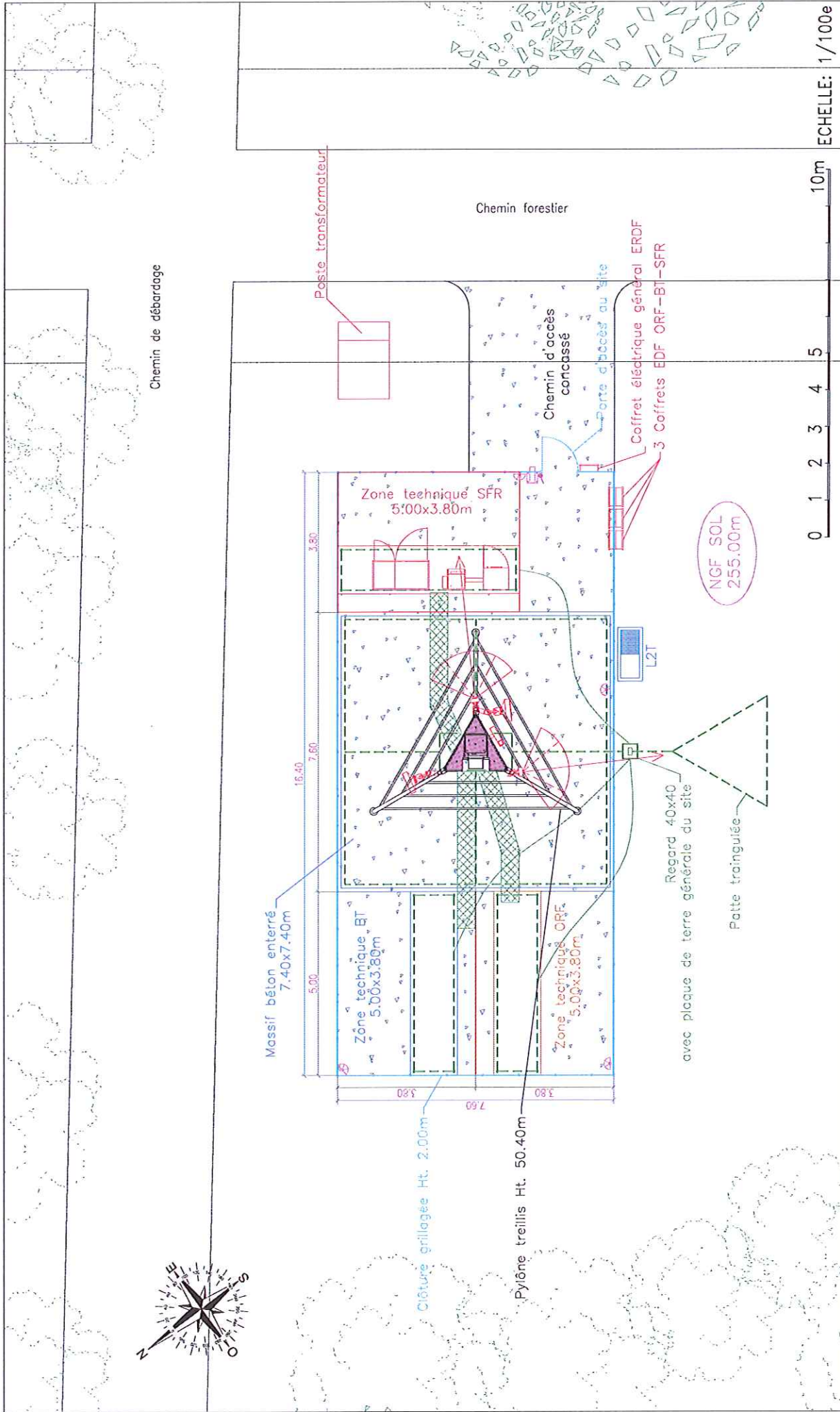
LIEU-DIT	ADMENE		DATE	INDICE	TYPE	IMP	INDICE	0.4	21/11/13	021	
	ADMENE	INDICE									
Conception EB D201396	08/12/12	0.1									
MAJ Conception D201396	12/09/13	0.2									
MAJ Conception EB D201396	29/10/13	0.3									
	21/11/13	0.4									
ENTREPRENEUR RESPONSABLE DU PLAN		DATE		INDICE		TYPE		IMP		INDICE	
ADMENE		DATE		INDICE		TYPE		IMP		INDICE	
LIEU-DIT ALTE NACHTWEIDE		DATE		INDICE		TYPE		IMP		INDICE	
BTS		DATE		INDICE		TYPE		IMP		INDICE	
T75021		DATE		INDICE		TYPE		IMP		INDICE	
MAITRE D'OUVRAGE		DATE		INDICE		TYPE		IMP		INDICE	
Bouygues Telecom		DATE		INDICE		TYPE		IMP		INDICE	
Sequana		DATE		INDICE		TYPE		IMP		INDICE	
82 rue H. Farman		DATE		INDICE		TYPE		IMP		INDICE	
92130		DATE		INDICE		TYPE		IMP		INDICE	
Issy-les-Moulineux		DATE		INDICE		TYPE		IMP		INDICE	
Tél. 01.81.75.10.99		DATE		INDICE		TYPE		IMP		INDICE	
IMPLANTATION DU MATERIEL		DATE		INDICE		TYPE		IMP		INDICE	
ELEVATION NORD-OUEST DU PROJET		DATE		INDICE		TYPE		IMP		INDICE	
CI 373078		DATE		INDICE		TYPE		IMP		INDICE	
SI S1553322		DATE		INDICE		TYPE		IMP		INDICE	
Propriété de BOUYGUES TELECOM - Diffusion contrôlée		DATE		INDICE		TYPE		IMP		INDICE	



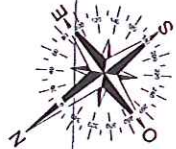
Secleur	Bande	Type ant.	Type d'antenne	Azimu!	HMA	NGF	TiH méca.	TiH élec.	FO	Feeders	Bretelles	RRU	LNA/DTVA	REI	Dég.	Actif
S1A1MD	GSM 900	Bi-mode	KAT_80010306V02_X	140°	44.60m	299.60m	0'	2'	Oui	-	1.50m	3929	-	Oui	>30°	Oui
	UMTS 900															Non
S2A1MD	GSM 900	Bi-mode	KAT_80010306V02_X	260°	44.60m	299.60m	0'	2'	Oui	-	1.50m	3929	-	Oui	>30°	Oui
	UMTS 900															Non
S3A1MD	GSM 900	Bi-mode	KAT_80010306V02_X	355°	44.60m	299.60m	0'	2'	Oui	-	1.50m	3929	-	Oui	>30°	Oui
	UMTS 900															Non

ADMENE	08/12/12	0.1	LIEU-DIT ALTE NACHTWEIDE	BTS	T75021							
CTXBAUTE(Brunell)	12/09/13	0.2	67260 ALTWILLER	MAITRE D'OUVRAGE	Sequana 82 rue H. Fagnan 92130 Issy-les-Moulineaux Tél. 01.87.75.10.99							
CTXBAUTE(Brunell)	29/10/13	0.3	ELEVATION NORD-OUEST									
CTXBAUTE(AUTELIT)	21/11/13	0.4	VUE EN PLAN DU PROJET									
DESSINATEUR	ENTREPRISE RESPONSABLE DU PLAN	DATE	INDICE	CI	SI	SISS3322	TYPE	IMP	INDICE	0.4	21/11/13	0.31
Conception EB D201396	ELAN											
MAJ Conception D201396	ELAN											
MAJ Conception EB D201396	ELAN											
MODIFICATIONS												

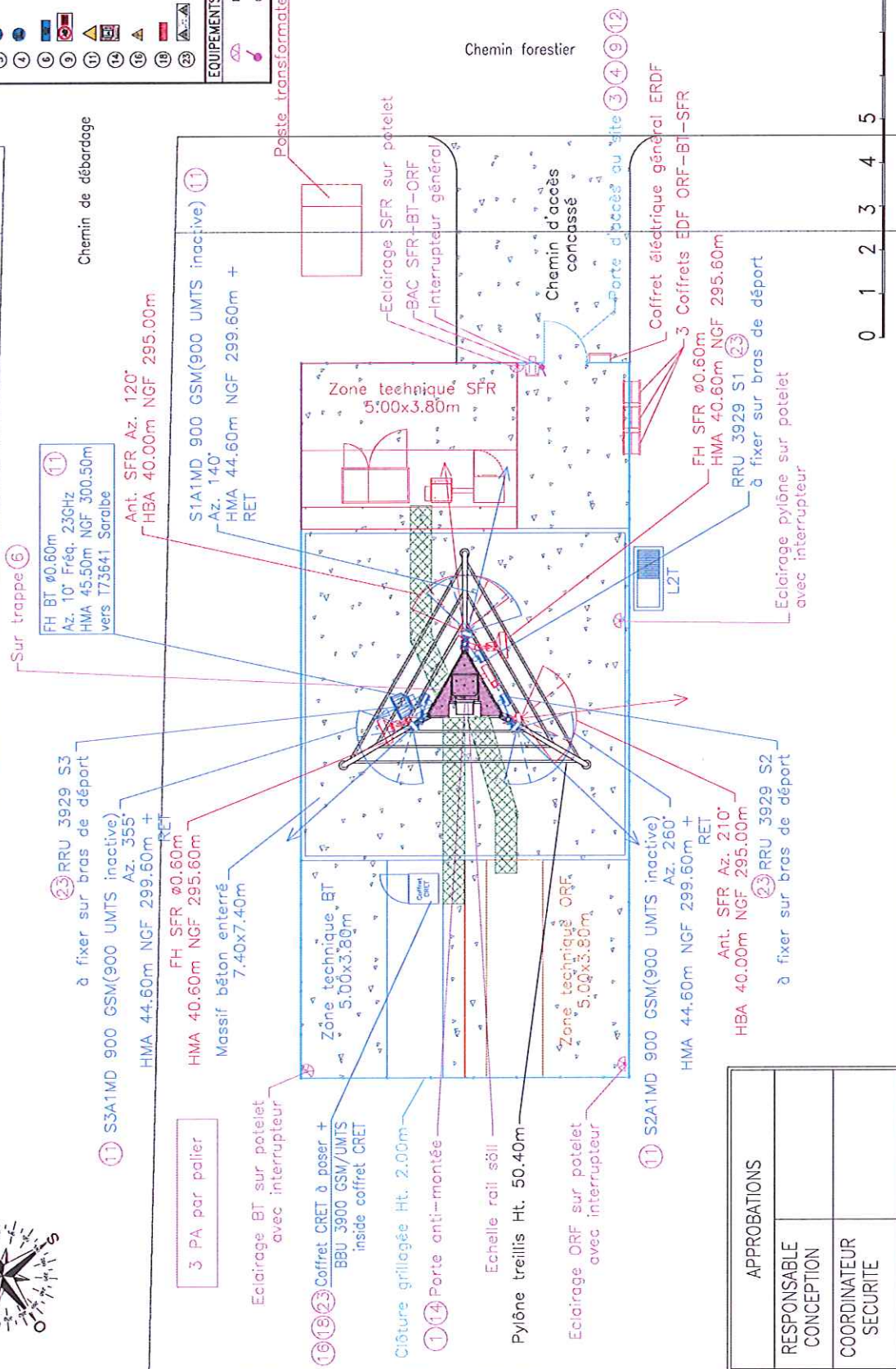


Conception EB D201396	ADMENE	08/12/12	0.1	LIEU-DIT ALTE NACHTWEIDE		BTS	T75021	 MAITRE D'OUVRAGE Bouygues Telecom Sequana 82 rue H. Farman 92130 Issy-les-Moulineaux Tél. 01.81.75.10.99				
MAJ Conception D201396	ELAN	12/09/13	0.2	67260 ALTWILLER	MISE A LA TERRE VUE EN PLAN							
MAJ Conception EB D201396	ELAN	29/10/13	0.3			CI 373078	SI S1553322		TYPE IMP	INDICE	0.4	21/11/13
	DESSINATEUR	ENTREPRISE RESPONSABLE DU PLAN	DATE	INDICE								
MODIFICATIONS												
Propriété de BOUYGUES TELECOM - Diffusion contrôlée												



LEGENDE SECURITE	
SIGNALÉTIQUE	
①	Protection Individuelle Obligatoire Contre les Chutes
②	Protection Obligatoire de la Tête
③	Protection Obligatoire des Pieds
④	Troppe à Maintenir Fermée
⑤	Entrée Interdite aux Personnes Non Autorisées
⑥	Emission Ondes Electromagnétique
⑦	Affichage Général Risque Electromagnétique
⑧	Danger Electrique 0 à 1000 Volts
⑨	Avant Intervention sur TD, Mettre HS le Ré-ensémeur
⑩	Équipement Equipé de l'Usur
EQUIPEMENTS DE SECURITE	
⚡	Point d'Eclairage
⚡	Commande d'Eclairage

Chemin de débordage

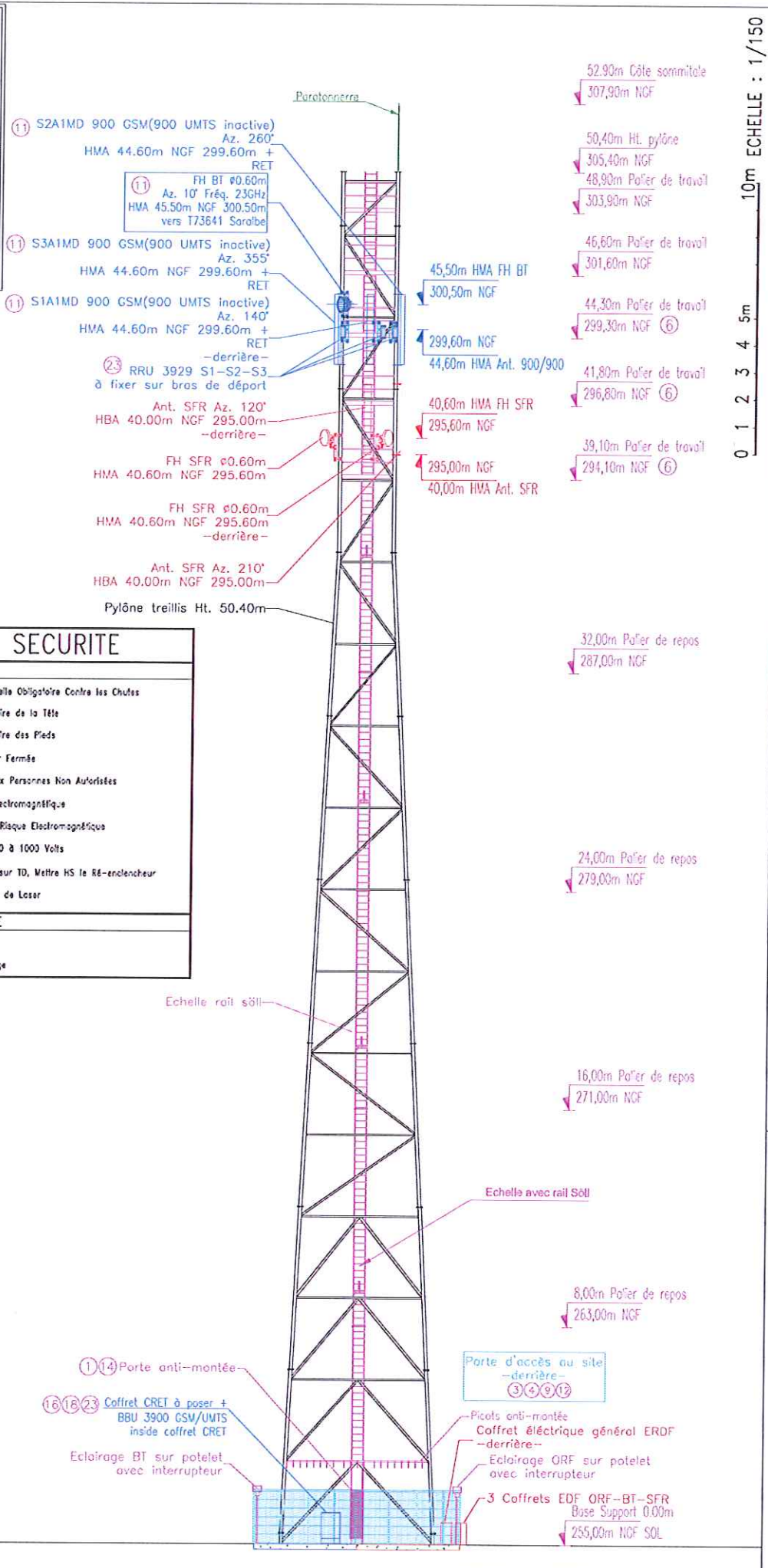


APPROBATIONS	
RESPONSABLE CONCEPTION	
COORDINATEUR SECURITE	

Conception EB D201396	ADMENE	08/12/12	0.1	LIEU-DIT ALTE NACHTWEIDE	BTS	T75021
MAJ Conception D201396	CTXBAUTE(Brunell)	12/09/13	0.2	67260 ALTWILLER	MAITRE D'OUVRAGE	
MAJ Conception EB D201396	CTXBAUTE(Brunell)	29/10/13	0.3		Sequana 82 rue H. Forman 92130 Issy-les-Moulineux Tel. 01.81.75.10.99	
	CTXBAUTE(AUTELIT)	21/11/13	0.4		Bouygues Telecom	
MODIFICATIONS	DESSINATEUR	DATE	ENTREPRISE RESPONSABLE DU PLAN	INDICE	IMP	TYPE
				CI 373078	SI S1553522	INDICE 0.4
						21/11/13
						091



APPROBATIONS	
RESPONSABLE CONCEPTION	COORDINATEUR SECURITE



LEGENDE SECURITE	
SIGNALETIQUE	
①	Protection Individuelle Obligatoire Contre les Chutes
③	Protection Obligatoire de la Tête
④	Protection Obligatoire des Pieds
⑥	Troppo à Maintenir Fermée
⑨	Entrée Interdite aux Personnes Non Autorisées
⑪	Emission Ondes Electromagnétique
⑭	Affichage Général Risque Electromagnétique
⑰	Danger Electrique 0 à 1000 Volts
⑱	Avant Intervention sur TD, Mettre HS le Ré-enrouleur
⑳	Équipement Équipé de Laser
EQUIPEMENTS DE SECURITE	
☂	Palier d'Éclairage
🔑	Commande d'Éclairage

LIEU-DIT ALTE NACHTWEIDE	BTS		T75021	
	67260 ALTWILLER		MAITRE D'OUVRAGE	
ADMENE	ELAN		Sequana 82 rue H. Ferman 92130 Issy-les-Moulineaux Tél. 01.81.75.0399	
	ELAN		Bouygues Telecom	
Conception EB D201396	MAJ Conception D201396	MAJ Conception EB D201396	PLAN DE SECURITE VUE EN PLAN	
ENTREPRISE RESPONSABLE DU PLAN		CI 373078	SI S1553322	TYPE IMP
MODIFICATIONS		INDICE	INDICE	INDICE
08/12/12	12/09/13	29/10/13	21/11/13	092
0.1	0.2	0.3	0.4	0.4
Propriété de BOUYGUES TELECOM - Diffusion contrôlée				

# LEGENDE SECURITE

## SIGNALTIQUE

- 1 Protection Individuelle Obligatoire Contre les Chutes
- 2 Protection Individuelle Contre les Chutes Hors Balisage
- 3 Protection Obligatoire de la Tête
- 4 Protection Obligatoire des Pieds
- 5 Protection Obligatoire de l'Ouïe
- 6 Trappe à Maintenir Fermée
- 7 Protection Individuelle des Voies Respiratoires
- 8 Protection Obligatoire des Voies Respiratoires, Mains et Corps
- 9 Entrée Interdite aux Personnes Non Autorisées
- 10 Flamme Nue Interdite et Interdiction de Fumer
- 11 Emission Ondes Electromagnétique
- 12 Numéro de Téléphone d'Urgence
- 13 Interdiction de Stationner dans l'Alignement des FH
- 14 Affichage Général Risque Electromagnétique
- 15 Périmètre de Sécurité Electromagnétique
- 16 Danger Electrique 0 à 1000 Volts
- 17 Danger Haute Tension supérieure à 1000 Volts
- 18 Avant Intervention sur TD, Mettre HS le Ré-encheneur
- 19 Soins aux Electricités
- 20 Bruit, Couverture des Cloches
- 21 Système de Couverture
- 22 Risque d'Ecrasement
- 23 Equipement Equipé de Laser
- 24 Sortie de Secours
- 25 Salle Protégée par FM200
- 26 Evacuation dès le Déclenchement des Alarmes
- 27 Porte Coupe-Feu à Maintenir Fermée
- 28 Evacuation Immédiate
- 29 Entrée Interdite
- 30 Signalisation des Extincteurs

## EQUIPEMENTS DE SECURITE

- Point d'Eclairage
- Commande d'Eclairage
- Eclairage portatif
- Dalleto de Cheminement 40x40
- Saut de Loup avec 2 Garde-Corps
- Revêtement Anti-Dérapant/L6 de Feutre
- Echelons
- Boîtier Coupeure de Cloches/Sirène
- Extincteur
- Système Anti-Chute Vertical: A Préciser et à Détailler sur plans: Type 4,75mm / 8mm / Haca / Railbloc / S811
- Pour le Rail S811, Préciser sur l'Élévation Les Divers Systèmes de Sécurité Suivants:
- Système de Transfert
- Système de Sortie
- Système d'Aiguillage
- Système Kufu:
- A Préciser et à Détailler sur plans
- MET Secure 3:
- A Préciser et à Détailler sur plans
- NACELLE (Étude à Fournir)
- Emplacement nacelle

## DISPOSITIFS DE SECURITE

- Crosse de Sortie/Préhension
- Point d'Ancre
- Echelle Droite Double Montant
- Echelle à Crinoline
- Echelle S811 de Type "Y" (Simple Montant)
- Echelle à Crinoline avec condamnation d'accès type B
- Ligne de Vie
- Lisse d'Ancre
- Balisage Chainette / Vide
- Balisage Chainette / Ondes
- Balisage au sol
- Sonté/Ondes radio
- Garde-Corps Fixe
- Garde-Corps sur Plets Leslés (\*)
- Garde-Corps Fixe à 45°
- Garde-Corps Fixe en Cablette
- Echelle Droite avec Dispositif Anti-Montée type A
- Echelle Amovible
- Barre d'Accrochage
- Parillon à Fermeture Automatique ou chainette métallique décrochable
- Mât d'Antenne Pourvu de Points d'Anchages espacés de 1m, maximum à Partir du sommet et d'Echelons tous les 25cm
- PA-E

(\*) Chaque Tronçon Devra être Equipé d'au Moins une Jambe de Force


Les montants des Garde-Corps en cablettes devront être espacés de 1m Maximum

Les montants des Garde-Corps rigides devront être espacés de 1,50m Maximum

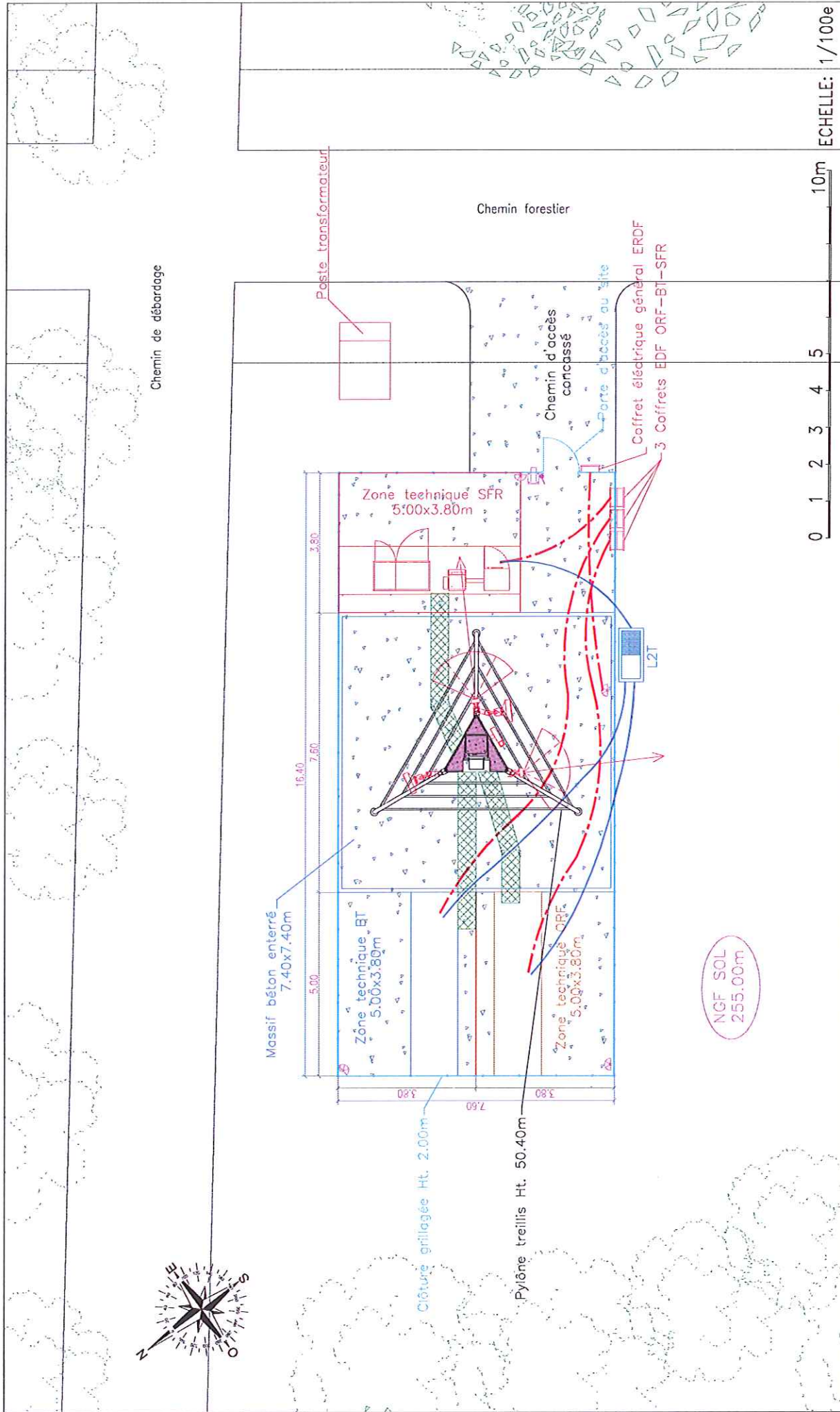
NOTA BENE:

Les symboles ci-dessus devront être mis à l'échelle des plans afin de prendre en compte leur emplacements réel

APPROBATIONS	
RESPONSABLE CONCEPTION	
COORDINATEUR SECURITE	

ADMENE	08/12/12	0.1	LIEU-DIT ALTE NACHTWEIDE	BTS	T75021
CTXBAUTE(Brunell)	12/09/13	0.2	67260 ALTWILLER	MAITRE D'OUVRAGE	
CTXBAUTE(Brunell)	29/10/13	0.3	LEGENDE SECURITE		Sequana 82 rue H. Farman 92130 Issy-les-Moulineaux Tél. 01.81.75.10.99
CTXBAUTE(AUTELIT)	21/11/13	0.4			
DESSINATEUR	DATE	INDICE	SI	SI553322	TYPE
MODIFICATIONS			CI	373078	IMP
			INDICE	0.4	21/11/13
Propriété de BOUYGUES TELECOM - Diffusion contrôlée					

## **ANNEXE 2 : EMBLEMES MIS A DISPOSITION**



Conception EB D201396	ADMENE	08/12/12	0.1	LIEU-DIT ALTE NACHTWEIDE		BTS	T75021	MAITRE D'OUVRAGE Bouygues Telecom Sequana 82 rue H. Forner 92130 Issy-les-Moulineux Tel. 01.81.75.10.99		
MAJ Conception D201396	ELAN	12/09/13	0.2	67260 ALTWILLER		RESEAUX EXTERIEURS				
MAJ Conception EB D201396	ELAN	29/10/13	0.3	RESEAUX EXTERIEURS		VUE EN PLAN				
	ELAN	21/11/13	0.4	CI 373078	SI S1553522	TYPE IMP	INDICE	0.4	21/11/13	007
ENTREPRISE RESPONSABLE DU PLAN DESSINATEUR MODIFICATIONS PROPRIÉTÉ DE BOUYGUES TELECOM - Diffusion contrôlée										

## **ANNEXE 3 : PROCES VERBAL DE MISE A DISPOSITION**



## ETAT DES LIEUX SITES ZONES BLANCHES PHASE 2

SFR	BOUYGUES TELECOM	ORANGE
N° Site 671508	N° Site 175061 <i>ISO1</i>	N° Site 24341-L2
Nom ZB_MUT_1_S_ALTWILLER	Nom ALTWILLER	Nom ALTWILLER

### FEEDERS - ANTENNES - FH

POINTS DE CONTROLE	OUI	NON	NA	Précisions
<b>Antennes GSM</b>				
• Support (solidité, maintien, échelons, trace de rouille)	<input type="checkbox"/>	<input type="checkbox"/>	<input type="checkbox"/>	

### CABLES ET DISTRIBUTION

POINTS DE CONTROLE	OUI	NON	NA	Précisions
<b>Alimentation EDF/LL</b>				
• Présence des 2 coffrets EDF dos à dos	<input type="checkbox"/>	<input checked="" type="checkbox"/>	<input type="checkbox"/>	<i>Prévoir pose des coffrets</i>
• Présence des 2 fourreaux de 90 pour EDF	<input checked="" type="checkbox"/>	<input type="checkbox"/>	<input type="checkbox"/>	
• Vérification de l'acheminement d'arrivée EDF et raccordement	<input type="checkbox"/>	<input checked="" type="checkbox"/>	<input type="checkbox"/>	<i>Il n'y a pas présence transmission EDF</i>
• Vérification de l'acheminement de la ligne Louée (Fourreau et LT1/L2T)	<input checked="" type="checkbox"/>	<input type="checkbox"/>	<input type="checkbox"/>	
<b>Chemins de câbles</b>				
• Définition des emplacements Feeders de chaque opérateur	<input type="checkbox"/>	<input type="checkbox"/>	<input type="checkbox"/>	
• Présence du CDC en pied d'échelle à Câble (50 cm de long)	<input checked="" type="checkbox"/>	<input type="checkbox"/>	<input type="checkbox"/>	
<b>Câblage de l'éclairage sécurité accès site</b>				
• Emplacement + test	<input type="checkbox"/>	<input type="checkbox"/>	<input checked="" type="checkbox"/>	<i>A charge opérateur (voir SFR)</i>

### MISES A LA TERRE

POINTS DE CONTROLE	OUI	NON	NA	Précisions
<b>Mesure de terre et vérifications</b>				
• Valeur de terre et équipotentialité (bâtiment / dalle tech.)	<input checked="" type="checkbox"/>	<input type="checkbox"/>	<input type="checkbox"/>	
• Type de terre (triangulé, patte d'oie, piquets) :	<input checked="" type="checkbox"/>	<input type="checkbox"/>	<input type="checkbox"/>	


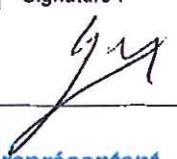


### ACCES - SECURITE

POINTS DE CONTROLE	OUI	NON	NA	Précisions
<b>Accès aux installations</b>				
• Support Coffre à clés et accès aux installations (code, badge, clés ...)	<input checked="" type="checkbox"/>	<input type="checkbox"/>	<input type="checkbox"/>	
• Etat du terrain (difficulté d'accès,...)	<input checked="" type="checkbox"/>	<input type="checkbox"/>	<input type="checkbox"/>	RAS
• Protection des installations (état des serrures, grillages)	<input checked="" type="checkbox"/>	<input type="checkbox"/>	<input type="checkbox"/>	
• Accès au coffret EDF, TNL (ouverture des portes, ...)	<input checked="" type="checkbox"/>	<input type="checkbox"/>	<input type="checkbox"/>	
<b>Accès aux antennes GSM et FH</b>				

POINTS DE CONTROLE	OUI	NON	NA	Précisions
• Note de calculs des supports	<input checked="" type="checkbox"/>	<input type="checkbox"/>	<input type="checkbox"/>	
• PA des mats (1m50 du pied maxi, tous les mètres ensuite)	<input checked="" type="checkbox"/>	<input type="checkbox"/>	<input type="checkbox"/>	
• Fixation des bracons (solidité)	<input type="checkbox"/>	<input type="checkbox"/>	<input checked="" type="checkbox"/>	
• Fixation des mats d'antennes ou COPREBAT (solidité)	<input type="checkbox"/>	<input type="checkbox"/>	<input checked="" type="checkbox"/>	
• Fixation des échelons sur mats d'antennes (position des doubles échelons, fixations écrous inox)	<input type="checkbox"/>	<input type="checkbox"/>	<input checked="" type="checkbox"/>	
<b>Signalisation</b>				
• Signalisation dissuasive en cas de risque particulier (obstacle, descente paratonnerre, sortie de cheminée)	<input checked="" type="checkbox"/>	<input type="checkbox"/>	<input type="checkbox"/>	
<b>Pylône</b>				
• Haubans (ancrages, 3 serre-câbles, serrage sur brin mort)	<input type="checkbox"/>	<input type="checkbox"/>	<input checked="" type="checkbox"/>	
• Conformité du système d'ascension (SÖLL, CABLOCK)	<input checked="" type="checkbox"/>	<input type="checkbox"/>	<input type="checkbox"/>	
• Rail de sécurité SÖLL : fixations à 1m50 et tous les 6 échelons	<input checked="" type="checkbox"/>	<input type="checkbox"/>	<input type="checkbox"/>	
• Condamnation d'accès à l'échelle et système anti-escalade	<input checked="" type="checkbox"/>	<input type="checkbox"/>	<input type="checkbox"/>	
• Conformité d'installation des paliers de repos	<input checked="" type="checkbox"/>	<input type="checkbox"/>	<input type="checkbox"/>	
• Validité de l'absorbeur de chute	<input type="checkbox"/>	<input type="checkbox"/>	<input checked="" type="checkbox"/>	
• Présence d'un paratonnerre (FRANKLIN)	<input checked="" type="checkbox"/>	<input type="checkbox"/>	<input type="checkbox"/>	
<b>Etudes de charge et Notes de calculs</b>				
• Présence des différentes études de charge et notes de calcul	<input checked="" type="checkbox"/>	<input type="checkbox"/>	<input type="checkbox"/>	
<b>Dalle Béton</b>				
• Présence d'une dalle béton opérateur et dimensions 2X3m	<input checked="" type="checkbox"/>	<input type="checkbox"/>	<input type="checkbox"/>	surface ok
• Planéité de la dalle béton	<input checked="" type="checkbox"/>	<input type="checkbox"/>	<input type="checkbox"/>	

### COMMENTAIRES

DOE: Remis  
 CONVENTIONS: en cours  
 CLÉS: 1 jeu (pour OF et SFR) et 1 jeu (BYTEL) → 1 jeu fourni ultérieurement  
 REMARQUES / RESERVES:  
 - Manque coffret ENF → PDL à fournir

<i>marc. roger @ cy 67 - fr</i> <b>Conseil Général du BAS RHIN ou son représentant</b>		<b>Opérateur SFR ou son représentant</b>	
Nom: <i>Roger Marc</i>	Signature: 	Nom: PEQUIGNOT (SNEF)	Signature: 
Date: 26/09/13		Date: 26/09/13	
<b>Opérateur Bouygues Telecom ou son représentant</b>		<b>Opérateur ORANGE ou son représentant</b>	
Nom: <i>SOEN V. (ELM)</i>	Signature: 	Nom: PEQUIGNOT	Signature: 
Date: 26/09/13		Date: 26/09/13	

**ANNEXE 4 : DELIBERATION DE LA COMMISSION  
PERMANANTE**